



ROMÂNIA
Municipiul București
Primăria Sector 2



www.ps2.ro - Strada Chiristigiilor nr. 11-13, Tel: +(4021) 209.60.00 Fax: +(4021) 252.80.39

Cabinet Primar Sector 2

Proiect

HOTĂRÂRE

privind solicitarea emiterii avizului conform al Ministerului Educației și Cercetării în scopul schimbării temporare a destinației unor părți din imobilele (corpuri clădire - săli de sport) aparținând bazei materiale aferentă unor unități de învățământ preuniversitar de stat aflate pe raza Sectorului 2 și care fac parte din domeniu public al Municipiului București

Primarul Sectorului 2 al Municipiului București, ales în condițiile stabilite prin Legea nr. 115/2015 pentru alegerea autorităților administrației publice locale, pentru modificarea Legii administrației publice locale nr. 215/2001, precum și pentru modificarea și completarea Legii nr. 393/2004 privind Statutul aleșilor locali, cu modificările și completările ulterioare;

Analizând:

- Nota de fundamentare înregistrată sub nr. 39/07.01.2021 prezentate de Direcția Generală pentru Administrarea Patrimoniului Imobiliar Sector 2, serviciu public de interes local aflat sub autoritatea Consiliului Local al Sector 2;

- Raportul de specialitate nr. 2968/ 08.01.2021 întocmit de Serviciul Management Situații de Urgență, din cadrul aparatului de specialitate al Primarului Sectorului 2 al Municipiului București;

- Dispoziția nr. 47/07.01.2020 emisă de către Primarul Sectorului 2 privind exercitarea cu caracter temporar de către doamna Niță Elena a funcției publice de conducere de Secretar General al Sectorului 2 București;

Având în vedere reglementările cuprinse în:

- Ordonanța Guvernului nr. 57/2019 privind Codul Administrativ, cu modificările și completările ulterioare;

- Legea Educației Naționale nr. 1/2011, cu modificările și completările ulterioare;

- Ordinul ministerului educației naționale și cercetării științifice nr. 5819/2016 privind aprobarea procedurii de elaborare a avizului conform pentru schimbarea destinației bazei materiale a instituțiilor și unităților de învățământ preuniversitar de stat, precum și condițiile necesare acordării acestuia, cu modificările și completările ulterioare;

- Decizia Prim-Ministrului nr. 385/2020 privind înființarea Comitetului național de coordonare a activităților privind vaccinarea împotriva SARS-CoV-2;



- Hotărârea Guvernului nr. 1031/2020 privind aprobarea Strategiei de vaccinare împotriva COVID-19 în România, cu modificările și completările ulterioare;
- Instrucțiunea Comitetului național de coordonare a activităților privind vaccinarea împotriva SARS-CoV-2 nr. 5/2020 privind aprobarea cerințelor ce trebuie îndeplinite de autoritățile publice centrale și locale;
- Instrucțiunea Comitetului național de coordonare a activităților privind vaccinarea împotriva SARS-CoV-2 nr. 6/2020 privind aprobarea planului de acțiune privind vaccinarea împotriva COVID-19 la nivel național;
- Hotărârea Consiliului General al Municipiului București nr. 151/20.07.2001 privind trecerea unităților de învățământ preuniversitar de stat în administrarea Consiliilor Locale ale Sectoarelor 1 - 6;
- Hotărârea Consiliului Local Sector 2 nr. 152/04.12.2003 privind transmiterea în administrarea Direcției Generale pentru Administrarea Patrimoniului Imobiliar Sector 2 a imobilelor în care își desfășoară activitatea unitățile de învățământ preuniversitar, unitățile de învățământ special și unitățile sanitare publice de interes local de pe raza Sectorului 2 al Municipiului București;
- Adresa emisă de către Serviciul Management Situații de Urgență, prin care s-a comunicat adresa nr. 319/05.01.2021 emisă de către Instituția Prefectului Municipiului București înregistrată la DGAPI Sector 2 cu nr. 35/06.01.2021;
- Adresa emisă de către Serviciul Management Situații de Urgență prin care s-a comunicat adresa nr. 29557/P/30.12.2020 emisă de către Instituția Prefectului Municipiului București înregistrată la DGAPI Sector 2 cu nr. 40/06.01.2021;
- Adresa emisă de către Serviciul Management Situații de Urgență înregistrată la DGAPI Sector 2 cu nr. 8333/29.12.2020.

În temeiul art. 136 alin. (1) coroborat cu art. 166 alin. (4) din Ordonanța de Urgență a Guvernului nr. 57/2019 privind Codul administrativ cu modificările și completările ulterioare.

Propune prezentul proiect de

HOTĂRÂRE

Art. 1 (1) Se solicită Ministrului Educației și Cercetării emiterea avizului conform pentru schimbarea temporară pe perioada de desfășurare a campaniei de vaccinare a destinației unor părți din imobilele (corpuri clădire) aparținând bazei materiale aferente unităților de învățământ preuniversitar de stat, în vederea înființării temporare de structuri medicale - centre de vaccinare împotriva COVID-19, astfel:

- Imobilul corp clădire, parter, compus din sală de sport, vestiare, holuri, grupuri sanitare sanitar, alte dependințe, în suprafață utilă de 1.047,48 mp., aparținând Școlii Gimnaziale nr. 24 situată în Str. Tunari nr. 52 - 54, Sector 2, București, Cartea funciară 220474, număr cadastral 220474;



- Imobilul corp clădire, parter, compus din sală de sport, vestiare, holuri, grupuri sanitare sanitar, alte dependințe, în suprafață utilă de 1.047,48 mp., aparținând Școlii Gimnaziale nr. 32 situată în Str. Sportului nr. 32, Sector 2, București, Cartea funciară 220429, număr cadastral 220429;

- Imobilul corp clădire, parter compus din sală sport, vestiare, holuri, grupuri sanitare sanitar, alte dependințe, în suprafață utilă de 1.047,48 mp., aparținând Școlii Gimnaziale nr. 307 situată în Str. Luncșoara nr. 17, Sector 2, București, înscris în Cartea funciară 213297, număr cadastral 213297;

- Imobilul corp clădire, parter + etaj 1, compus din sală sport, vestiare, holuri, grupuri sanitare sanitar, alte dependințe, în suprafață utilă de 970,00 mp., aparținând Școlii Gimnaziale Maica Domnului situată în Str. Ion Maiorescu nr. 32, Sector 2, București, înscris în Cartea funciară 218597, număr cadastral 218597;

- Imobilul corp de clădire, parter, compus din sală sport, vestiare, holuri, grupuri sanitare sanitar, alte dependințe, în suprafață utilă de 1.047,48 mp., aparținând Colegiul Național Iulia Hașdeu situat în Bd. Ferdinand I nr. 91, Sector 2, București înscris în Cartea funciară 213292, număr cadastral 213292;

- Imobilul corp de clădire, parter, compus din sală sport, vestiare, holuri, grupuri sanitare sanitar, alte dependințe, în suprafață utilă de 598,34 mp., aparținând Liceului Tehnologic Sf. Pantelimon situat în Str. Hambarului nr. 12A, Sector 2, București înscris în Cartea funciară 220394, număr cadastral 220394.

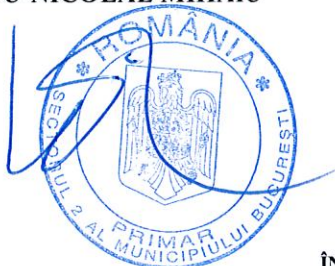
(2) Imobilele detaliate la alin. 1 al art. 1 se identifică potrivit anexei ce conține 8 pagini și face parte integrantă din prezenta hotărâre.

Art. 2 Schimbarea de destinație a imobilelor care fac obiectul prezentei, operează de la data emiterii avizului conform de către Ministrul Educației și Cercetării.

Art. 3 Autoritatea executivă a Sectorului 2 și Directorul General al Direcției Generale pentru Administrarea Patrimoniului Imobiliar Sector 2 vor asigura ducerea la îndeplinire a prevederilor prezentei hotărâri.

Art. 4 Prezenta hotărâre se publică integral în Monitorul Oficial al Municipiului București.

PRIMAR,
RADU-NICOLAE MIHAIU



AVIZAT PENTRU LEGALITATE
ÎN TEMEIUL ART. 243, alin. 1, LIT. „a”
DIN O.U.G. NR. 57/2019 PRIVIND CODUL ADMINISTRATIV
SECRETAR GENERAL AL SECTORULUI 2



Anexa la H.C.L. Sector 2 nr.

IMOBILE/ PĂRȚI IMOBILE AFERENTE UNITĂȚILOR DE
ÎNVĂȚĂMÂNT PREUNIVERSITAR DE STAT,
ÎN VEDEREA
ÎNFIINȚĂRII TEMPORARE DE STRUCTURI MEDICALE- CENTRE DE
VACCINARE ÎMPOTRICA **COVID-19**

PRIMAR,
RADU- NICOLAE MIHAIU



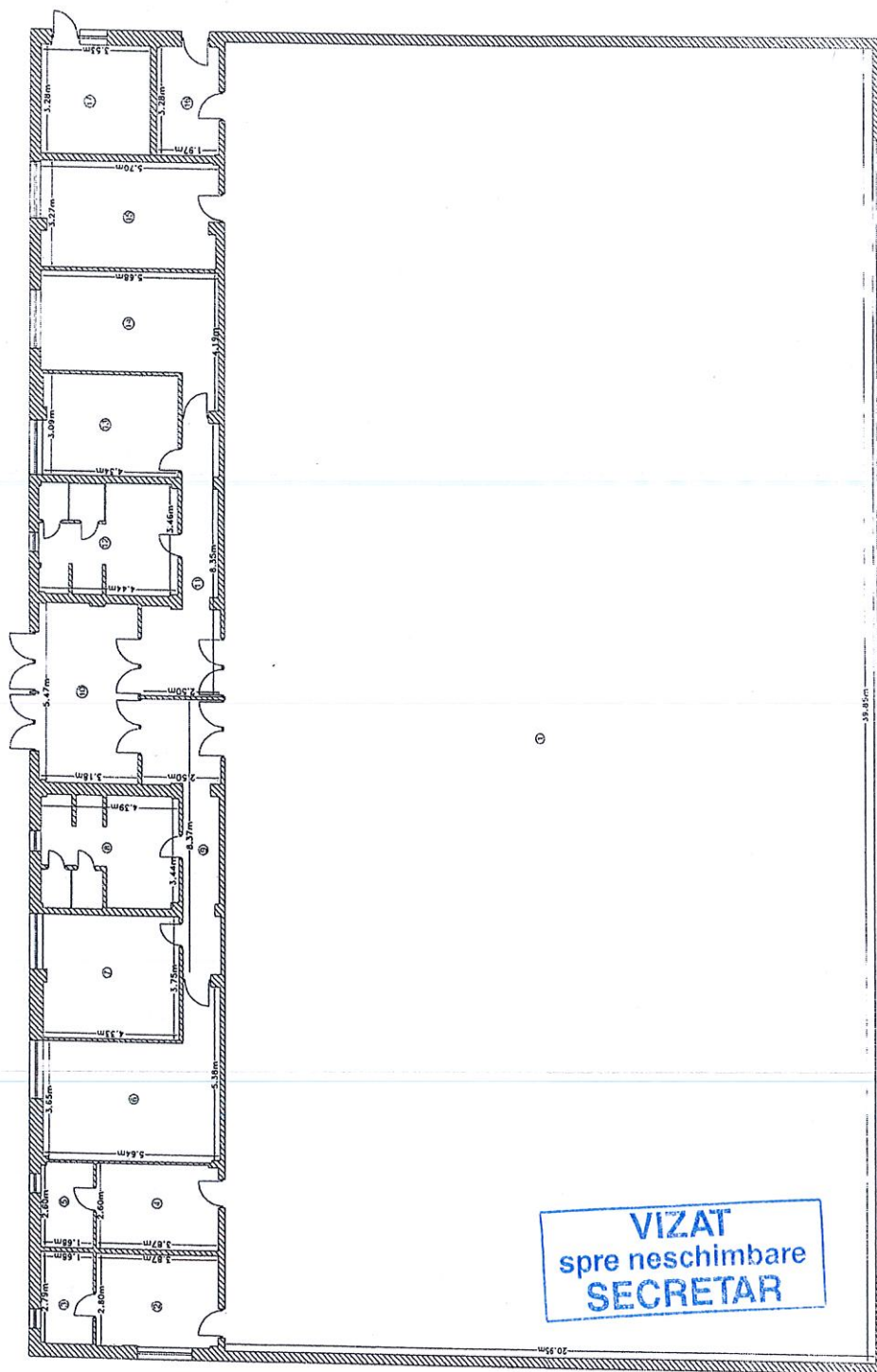
VIZAT
spre neschimbare
SECRETAR

SALA DE JURNAL
SCOALA NR. 24

CF: 220474

PROIECT DE CONSTRUCȚIE AL SALII DE JURNAL

Numar proiect	104431	Numar plan	1/1
Scara	1:100	Tip plan	PLAN GENERAL
Obiect de proiectat	SCOLA NR. 24	Locațiune	SECTIUNEA 2 - N. 104431
Proiectant	CF 220474	Verificat	

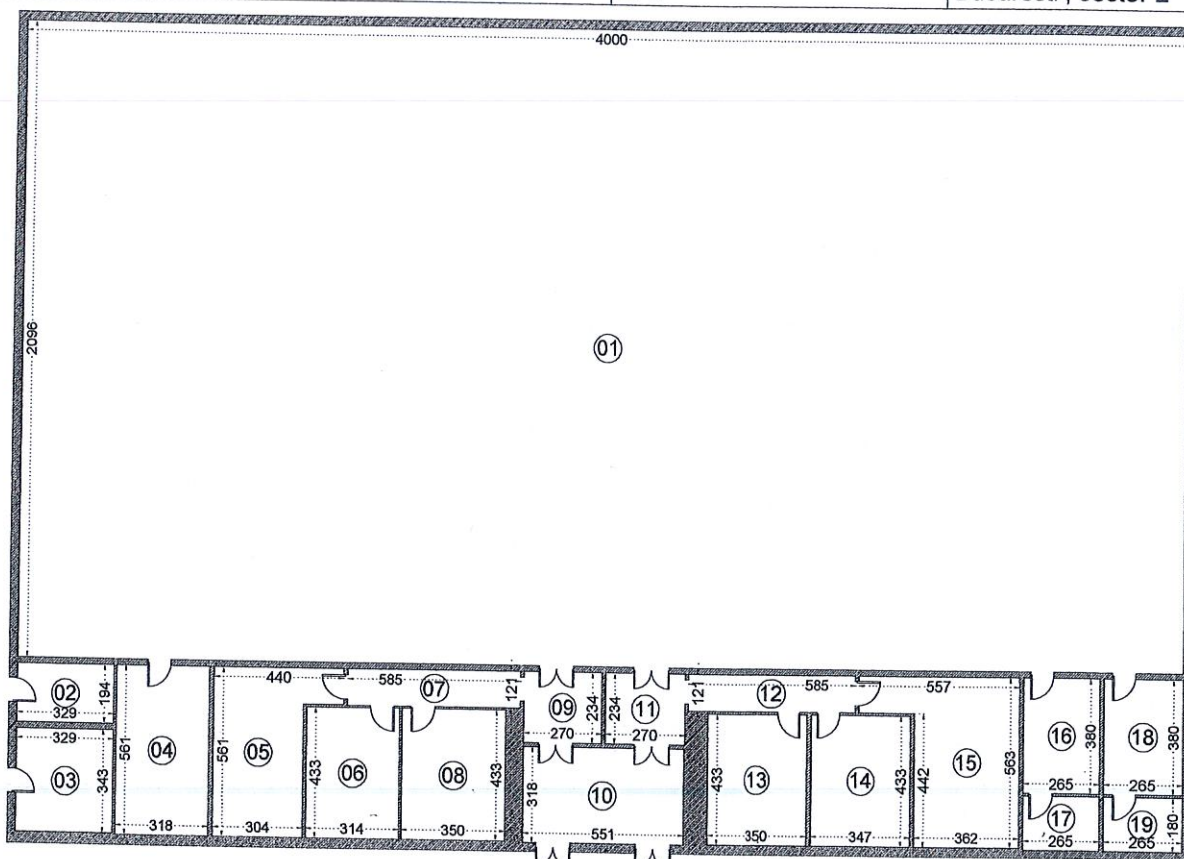


Num	Descriere	Suprafata (m ²)	Suprafata totala (m ²)
1	SALA DE SPORT	10.45	10.45
2	CABINET	2.45	12.90
3	GRUP SANITAR	2.45	15.35
4	GRUP SANITAR	2.45	17.80
5	GRUP SANITAR	2.45	20.25
6	GRUP SANITAR	2.45	22.70
7	GRUP SANITAR	2.45	25.15
8	GRUP SANITAR	2.45	27.60
9	GRUP SANITAR	2.45	30.05
10	GRUP SANITAR	2.45	32.50
11	GRUP SANITAR	2.45	34.95
12	GRUP SANITAR	2.45	37.40
13	GRUP SANITAR	2.45	39.85
14	GRUP SANITAR	2.45	42.30
15	GRUP SANITAR	2.45	44.75
16	GRUP SANITAR	2.45	47.20
17	GRUP SANITAR	2.45	49.65
18	GRUP SANITAR	2.45	52.10
19	GRUP SANITAR	2.45	54.55
20	GRUP SANITAR	2.45	57.00
21	GRUP SANITAR	2.45	59.45
22	GRUP SANITAR	2.45	61.90
23	GRUP SANITAR	2.45	64.35
24	GRUP SANITAR	2.45	66.80
25	GRUP SANITAR	2.45	69.25
26	GRUP SANITAR	2.45	71.70
27	GRUP SANITAR	2.45	74.15
28	GRUP SANITAR	2.45	76.60
29	GRUP SANITAR	2.45	79.05
30	GRUP SANITAR	2.45	81.50
31	GRUP SANITAR	2.45	83.95
32	GRUP SANITAR	2.45	86.40
33	GRUP SANITAR	2.45	88.85
34	GRUP SANITAR	2.45	91.30
35	GRUP SANITAR	2.45	93.75
36	GRUP SANITAR	2.45	96.20
37	GRUP SANITAR	2.45	98.65
38	GRUP SANITAR	2.45	101.10
39	GRUP SANITAR	2.45	103.55
40	GRUP SANITAR	2.45	106.00
41	GRUP SANITAR	2.45	108.45
42	GRUP SANITAR	2.45	110.90
43	GRUP SANITAR	2.45	113.35
44	GRUP SANITAR	2.45	115.80
45	GRUP SANITAR	2.45	118.25
46	GRUP SANITAR	2.45	120.70
47	GRUP SANITAR	2.45	123.15
48	GRUP SANITAR	2.45	125.60
49	GRUP SANITAR	2.45	128.05
50	GRUP SANITAR	2.45	130.50
51	GRUP SANITAR	2.45	132.95
52	GRUP SANITAR	2.45	135.40
53	GRUP SANITAR	2.45	137.85
54	GRUP SANITAR	2.45	140.30
55	GRUP SANITAR	2.45	142.75
56	GRUP SANITAR	2.45	145.20
57	GRUP SANITAR	2.45	147.65
58	GRUP SANITAR	2.45	150.10
59	GRUP SANITAR	2.45	152.55
60	GRUP SANITAR	2.45	155.00
61	GRUP SANITAR	2.45	157.45
62	GRUP SANITAR	2.45	159.90
63	GRUP SANITAR	2.45	162.35
64	GRUP SANITAR	2.45	164.80
65	GRUP SANITAR	2.45	167.25
66	GRUP SANITAR	2.45	169.70
67	GRUP SANITAR	2.45	172.15
68	GRUP SANITAR	2.45	174.60
69	GRUP SANITAR	2.45	177.05
70	GRUP SANITAR	2.45	179.50
71	GRUP SANITAR	2.45	181.95
72	GRUP SANITAR	2.45	184.40
73	GRUP SANITAR	2.45	186.85
74	GRUP SANITAR	2.45	189.30
75	GRUP SANITAR	2.45	191.75
76	GRUP SANITAR	2.45	194.20
77	GRUP SANITAR	2.45	196.65
78	GRUP SANITAR	2.45	199.10
79	GRUP SANITAR	2.45	201.55
80	GRUP SANITAR	2.45	204.00
81	GRUP SANITAR	2.45	206.45
82	GRUP SANITAR	2.45	208.90
83	GRUP SANITAR	2.45	211.35
84	GRUP SANITAR	2.45	213.80
85	GRUP SANITAR	2.45	216.25
86	GRUP SANITAR	2.45	218.70
87	GRUP SANITAR	2.45	221.15
88	GRUP SANITAR	2.45	223.60
89	GRUP SANITAR	2.45	226.05
90	GRUP SANITAR	2.45	228.50
91	GRUP SANITAR	2.45	230.95
92	GRUP SANITAR	2.45	233.40
93	GRUP SANITAR	2.45	235.85
94	GRUP SANITAR	2.45	238.30
95	GRUP SANITAR	2.45	240.75
96	GRUP SANITAR	2.45	243.20
97	GRUP SANITAR	2.45	245.65
98	GRUP SANITAR	2.45	248.10
99	GRUP SANITAR	2.45	250.55
100	GRUP SANITAR	2.45	253.00
101	GRUP SANITAR	2.45	255.45
102	GRUP SANITAR	2.45	257.90
103	GRUP SANITAR	2.45	260.35
104	GRUP SANITAR	2.45	262.80
105	GRUP SANITAR	2.45	265.25
106	GRUP SANITAR	2.45	267.70
107	GRUP SANITAR	2.45	270.15
108	GRUP SANITAR	2.45	272.60
109	GRUP SANITAR	2.45	275.05
110	GRUP SANITAR	2.45	277.50
111	GRUP SANITAR	2.45	279.95
112	GRUP SANITAR	2.45	282.40
113	GRUP SANITAR	2.45	284.85
114	GRUP SANITAR	2.45	287.30
115	GRUP SANITAR	2.45	289.75
116	GRUP SANITAR	2.45	292.20
117	GRUP SANITAR	2.45	294.65
118	GRUP SANITAR	2.45	297.10
119	GRUP SANITAR	2.45	299.55
120	GRUP SANITAR	2.45	302.00
121	GRUP SANITAR	2.45	304.45
122	GRUP SANITAR	2.45	306.90
123	GRUP SANITAR	2.45	309.35
124	GRUP SANITAR	2.45	311.80
125	GRUP SANITAR	2.45	314.25
126	GRUP SANITAR	2.45	316.70
127	GRUP SANITAR	2.45	319.15
128	GRUP SANITAR	2.45	321.60
129	GRUP SANITAR	2.45	324.05
130	GRUP SANITAR	2.45	326.50
131	GRUP SANITAR	2.45	328.95
132	GRUP SANITAR	2.45	331.40
133	GRUP SANITAR	2.45	333.85
134	GRUP SANITAR	2.45	336.30
135	GRUP SANITAR	2.45	338.75
136	GRUP SANITAR	2.45	341.20
137	GRUP SANITAR	2.45	343.65
138	GRUP SANITAR	2.45	346.10
139	GRUP SANITAR	2.45	348.55
140	GRUP SANITAR	2.45	351.00
141	GRUP SANITAR	2.45	353.45
142	GRUP SANITAR	2.45	355.90
143	GRUP SANITAR	2.45	358.35
144	GRUP SANITAR	2.45	360.80
145	GRUP SANITAR	2.45	363.25
146	GRUP SANITAR	2.45	365.70
147	GRUP SANITAR	2.45	368.15
148	GRUP SANITAR	2.45	370.60
149	GRUP SANITAR	2.45	373.05
150	GRUP SANITAR	2.45	375.50
151	GRUP SANITAR	2.45	377.95
152	GRUP SANITAR	2.45	380.40
153	GRUP SANITAR	2.45	382.85
154	GRUP SANITAR	2.45	385.30
155	GRUP SANITAR	2.45	387.75
156	GRUP SANITAR	2.45	390.20
157	GRUP SANITAR	2.45	392.65
158	GRUP SANITAR	2.45	395.10
159	GRUP SANITAR	2.45	397.55
160	GRUP SANITAR	2.45	400.00
161	GRUP SANITAR	2.45	402.45
162	GRUP SANITAR	2.45	404.90
163	GRUP SANITAR	2.45	407.35
164	GRUP SANITAR	2.45	409.80
165	GRUP SANITAR	2.45	412.25
166	GRUP SANITAR	2.45	414.70
167	GRUP SANITAR	2.45	417.15
168	GRUP SANITAR	2.45	419.60
169	GRUP SANITAR	2.45	422.05
170	GRUP SANITAR	2.45	424.50
171	GRUP SANITAR	2.45	426.95
172	GRUP SANITAR	2.45	429.40
173	GRUP SANITAR	2.45	431.85
174	GRUP SANITAR	2.45	434.30
175	GRUP SANITAR	2.45	436.75
176	GRUP SANITAR	2.45	439.20
177	GRUP SANITAR	2.45	441.65
178	GRUP SANITAR	2.45	444.10
179	GRUP SANITAR	2.45	446.55
180	GRUP SANITAR	2.45	449.00
181	GRUP SANITAR	2.45	451.45
182	GRUP SANITAR	2.45	453.90
183	GRUP SANITAR	2.45	456.35
184	GRUP SANITAR	2.45	458.80
185	GRUP SANITAR	2.45	461.25
186	GRUP SANITAR	2.45	463.70
187	GRUP SANITAR	2.45	466.15
188	GRUP SANITAR	2.45	468.60
189	GRUP SANITAR	2.45	471.05
190	GRUP SANITAR	2.45	473.50
191	GRUP SANITAR	2.45	475.95
192	GRUP SANITAR	2.45	478.40
193	GRUP SANITAR	2.45	480.85
194	GRUP SANITAR	2.45	483.30
195	GRUP SANITAR	2.45	485.75
196	GRUP SANITAR	2.45	488.20
197	GRUP SANITAR	2.45	490.65
198	GRUP SANITAR	2.45	493.10
199	GRUP SANITAR	2.45	495.55
200	GRUP SANITAR	2.45	498.00
201	GRUP SANITAR	2.45	500.45
202	GRUP SANITAR	2.45	502.90
203	GRUP SANITAR	2.45	505.35
204	GRUP SANITAR	2.45	507.80
205	GRUP SANITAR	2.45	510.25
206	GRUP SANITAR	2.45	512.70
207	GRUP SANITAR	2.45	515.15
208	GRUP SANITAR	2.45	517.60
209	GRUP SANITAR	2.45	520.05
210	GRUP SANITAR	2.45	522.50
211	GRUP SANITAR	2.45	524.95
212	GRUP SANITAR	2.45	527.40
213	GRUP SANITAR	2.45	529.85
214	GRUP SANITAR	2.45	532.30
215	GRUP SANITAR	2.45	534.75
216	GRUP SANITAR	2.45	537.20
217	GRUP SANITAR	2.45	539.65
218	GRUP SANITAR	2.45	542.10
219	GRUP SANITAR	2.45	544.55
220	GRUP SANITAR	2.45	547.00
221	GRUP SANITAR	2.45	549.45
222	GRUP SANITAR	2.45	551.90
223	GRUP SANITAR	2.45	554.35
224	GRUP SANITAR	2.45	556.80
225	GRUP SANITAR	2.45	559.25
226	GRUP SANITAR	2.45	561.70
227	GRUP SANITAR	2.45	564.15
228	GRUP SANITAR	2.45	566.60
229	GRUP SANITAR	2.45	569.05
230	GRUP SANITAR	2.45	571.50
231	GRUP SANITAR	2.45	573.95
232	GRUP SANITAR	2.45	576.40
233	GRUP SANITAR	2.45	578.85
234	GRUP SANITAR	2.45	581.30
235	GRUP SANITAR	2.45	583.75
236	GRUP SANITAR	2.45	586.20
237	GRUP SANITAR	2.45	588.65
238	GRUP SANITAR	2.45	591.10
239	GRUP SANITAR	2.45	593.55
240	GRUP SANITAR	2.45	596.00
241	GRUP SANITAR	2.45	598.45
242	GRUP SANITAR	2.45	600.90
243	GRUP SANITAR	2.45	603.35
244	GRUP SANITAR	2.45	605.80
245	GRUP SANITAR	2.45	608.25
246	GRUP SANITAR	2.45	610.70
247	GRUP SANITAR	2.45	613.15
248	GRUP SANITAR	2.45	615.60
249	GRUP SANITAR	2.45	618.05
250	GRUP SANITAR	2.45	620.50
251	GRUP SANITAR	2.45	622.95
252	GRUP SANITAR	2.45	625.40
253	GRUP SANITAR	2.45	627.85
254	GRUP SANITAR	2.45	630.30
255	GRUP SANITAR	2.45	632.75
256	GRUP SANITAR	2.45	635.20
257	GRUP SANITAR	2.45	637.65
258	GRUP SANITAR	2.45	640.10
259	GRUP SANITAR	2.45	642.55
260	GRUP SANITAR	2.45	645.00
261	GRUP SANITAR	2.45	647.45
262	GRUP SANITAR	2.45	649.90
263	GRUP SANITAR	2.45	652.35
264	GRUP SANITAR	2.45	654.80
265	GRUP SANITAR	2.45	657.25
266	GRUP SANITAR	2.45	659.70
267	GRUP SANITAR	2.45	662.15
268	GRUP SANITAR	2.45	664.60
269	GRUP SANITAR	2.45	667.05
270	GRUP SANITAR	2.45	669.50
271	GRUP SANITAR	2.45	671.95
272	GRUP SANITAR	2.45	674.40
273	GRUP SANITAR	2.45	676.85
274	GRUP SANITAR	2.45	679.30
275	GRUP SANITAR	2.45	681.75
276	GRUP SANITAR	2.45	684.20
277	GRUP SANITAR	2.45	686.65
278	GRUP SANITAR	2.45	689.10
279	GRUP		

| BAREU VECTOR PARCUL | | | 54.32.42 |
| Cantareta | | | Data |

CF: 220429

Suprafata terenului (mp)	Adresa imobilului	
Numar cadastral al terenului	str. Sportului nr. 21 (Scoala nr. 32)	
Cartea Funciara numarul	UAT	Bucuresti , sector 2



Nr.	Destinatie incapere	Suprafata utila (mp)
1	Sala sport	838.40
2	Cabinet medical	6.38
3	Centrala termica	11.30
4	Magazie	17.04
5	Camera	18.67
6	Vestiar	13.60
7	Hol	7.08
8	Grup sanitar	15.16
9	Hol	6.32
10	Hol	17.52
11	Hol	6.32
12	Hol	7.08
13	Grup sanitar	15.16
14	Vestiar	15.03
15	Camera	22.74
16	Vestiar	10.07
17	Grup sanitar	4.77
18	Vestiar	10.07
19	Grup sanitar	4.77
Suprafata utila totala		1047.48

Executant ,
Semnatura si stampila



Data

Receptionat ,
Semnatura si parafa

VIZAT
spre neschimbare
SECRETAR

Data

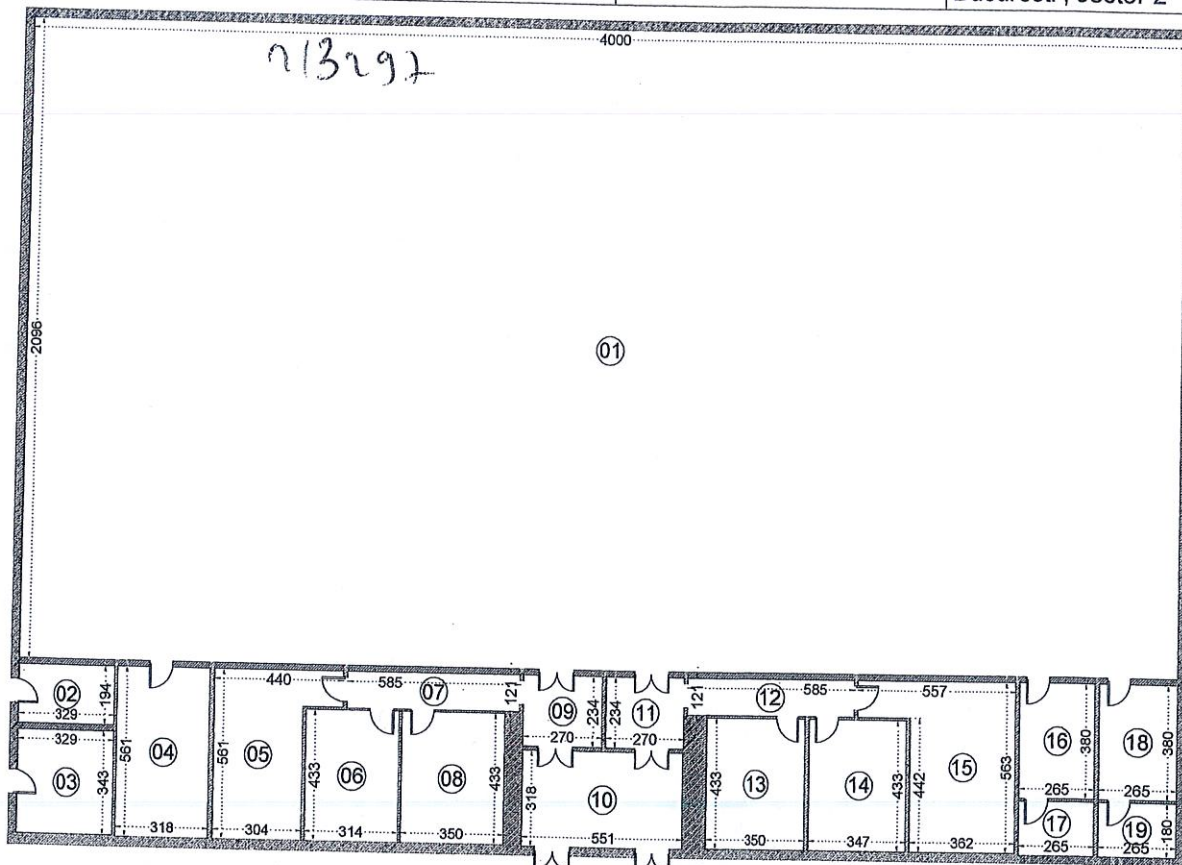
RELEVU CONSTRUCTIE C2 PARTER

Scara 1 : 250

Anexa Nr. 1.37

CF: 213297

Suprafata terenului (mp)	Adresa imobilului	
Numar cadastral al terenului	str. Luncsoara nr. 17 (Scoala nr. 307)	
Cartea Funciara numarul	UAT	Bucuresti , sector 2



Nr.	Destinatie incapere	Suprafata utila (mp)
1	Sala sport	838.40
2	Cabinet medical	6.38
3	Centrala termica	11.30
4	Magazie	17.04
5	Camera	18.67
6	Vestiar	13.60
7	Hol	7.08
8	Grup sanitar	15.16
9	Hol	6.32
10	Hol	17.52
11	Hol	6.32
12	Hol	7.08
13	Grup sanitar	15.16
14	Vestiar	15.03
15	Camera	22.74
16	Vestiar	10.07
17	Grup sanitar	4.77
18	Vestiar	10.07
19	Grup sanitar	4.77
Suprafata utila totala		1047.48

VIZAT
spre neschimbare
SECRETAR

Executant,
Semnatura si stampila



Data FEBRUARIE 2008

Receptionat,
Semnatura si parafa



Data

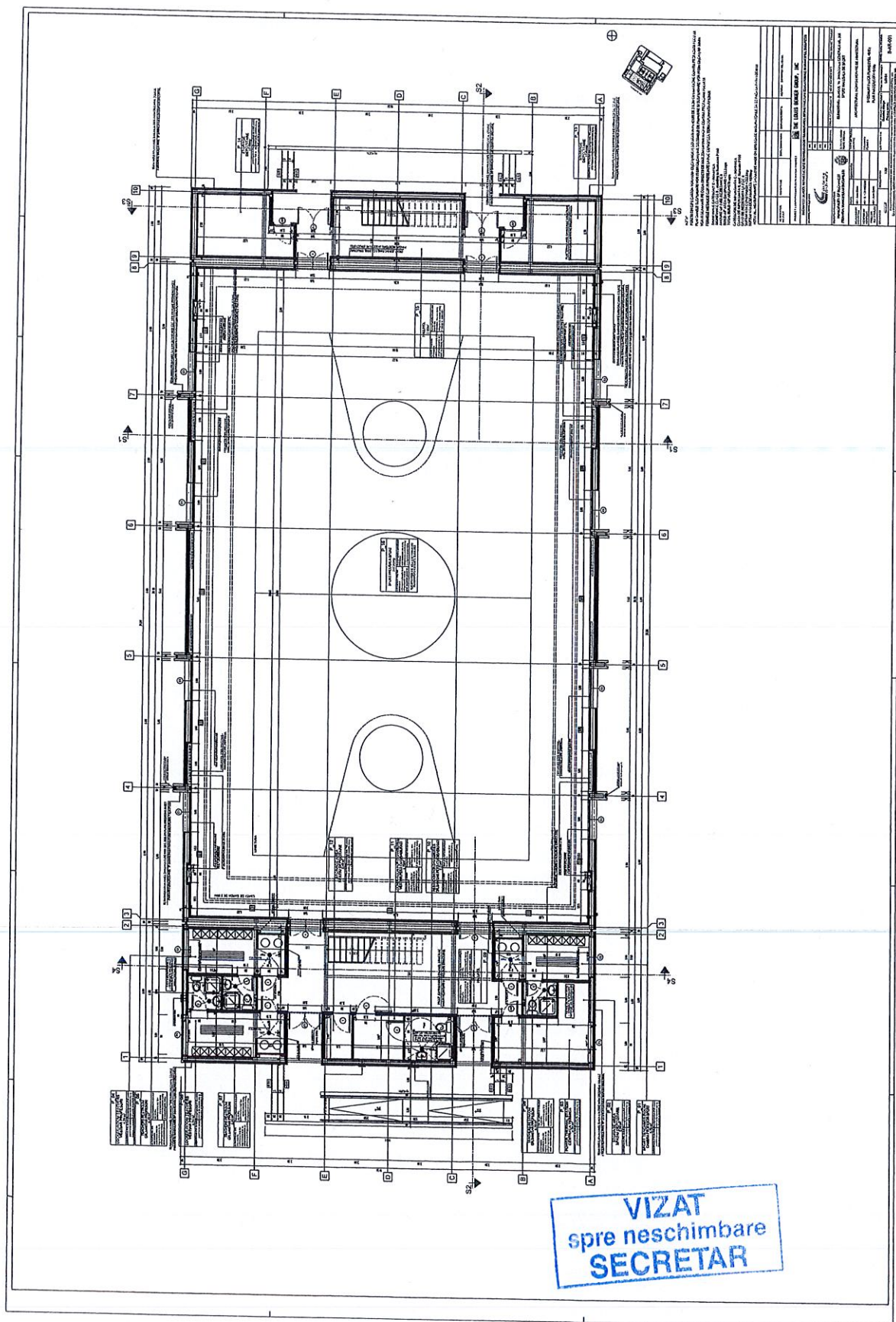
ANEXA 4.1

ȘCOALA „MĂICA DOMNULUI”

STR. ION MĂTORESCU 32

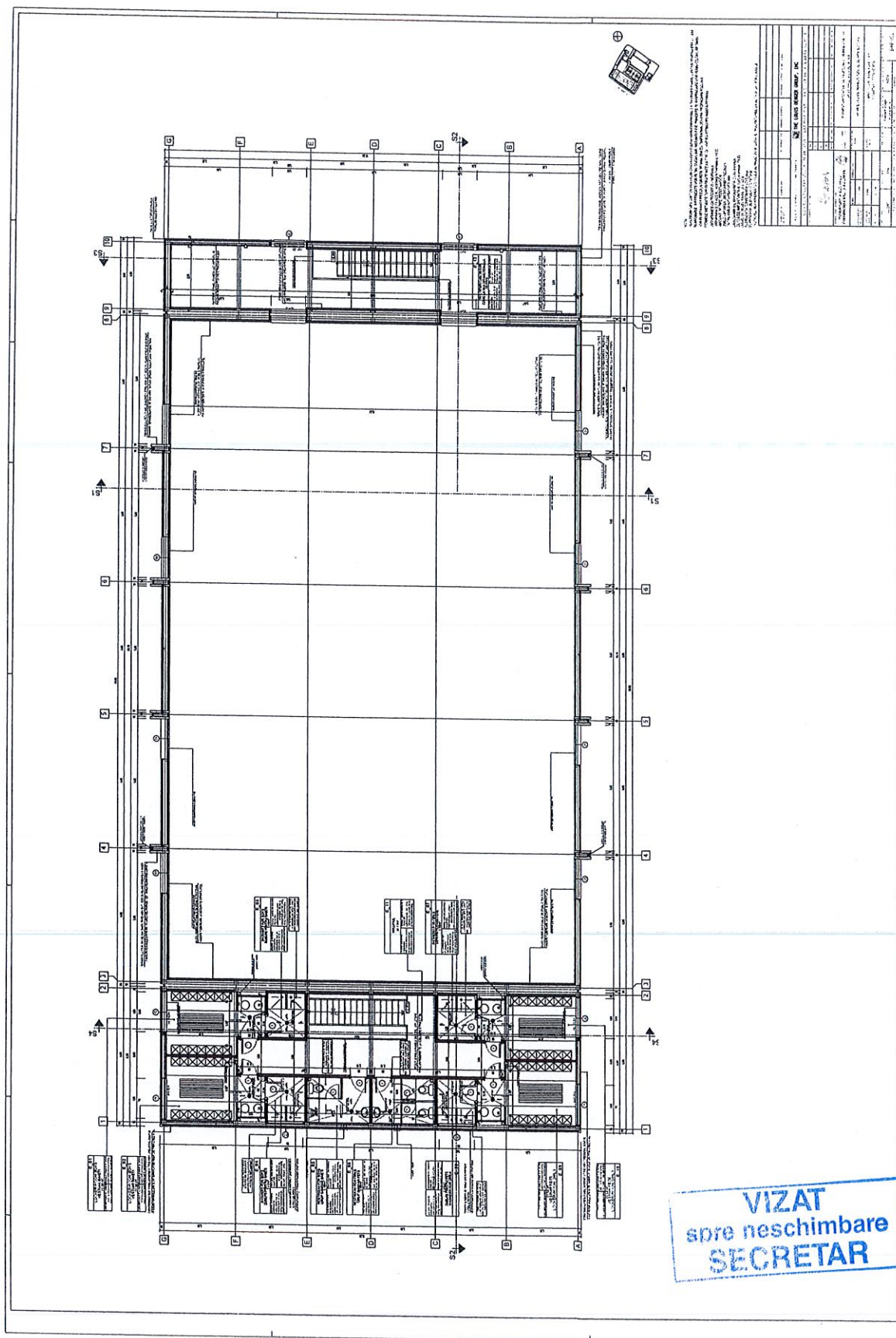
CF: 218597

PARTER



ANEXA 4.2

SC. MACA DOMNULUI
STR. ION MAIORESCU 3
ETAPA
CF: 218597



VIZAT
spre neschimbare
SECRETAR

ANEXA 5

COLEGIUL NATIONAL

"ILIE HAȘDEU"

RELEVU CORP C2 SALA SPORT G: 213292 SCARA 1:250

MUNICIPIUL BUCUREȘTI

Teritoriul administrativ : Sector 3

Cod SIRUTA : 179169

Adresa corpului de proprietate : B-dul Ferdinand nr. 91

Numar cadastral :

13434

Ind. ANEXA 5 URSIN FAMILIE

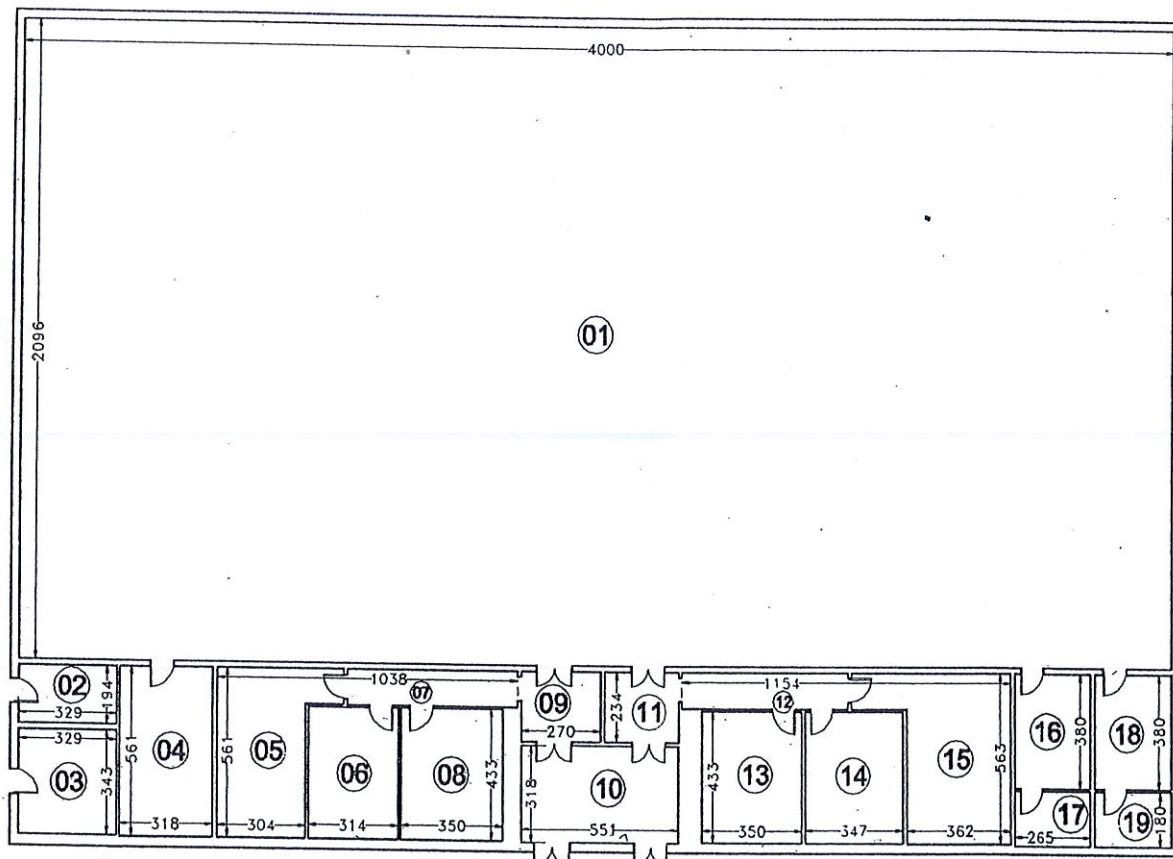
Numele si prenumele proprietarului :

Domeniul public al Mun. București

Administrator : DGPAPI - Primarie sector 2

Adresa proprietarului : Calea Mosilor nr. 229

Localitatea : București , sector 2



Nr. cam.	Destinație	Supr. (mp)
1	Sala sport	838.40
2	Cabinet medical	6.38
3	Centrala termica	11.30
4	Magazie	17.04
5	Camera	18.67
6	Vestiar	13.60
7	Hol	7.08
8	Grup sanitar	15.16
9	Hol	6.32
10	Hol	17.52
11	Hol	6.32
12	Hol	7.08
13	Grup sanitar	15.16
14	Vestiar	15.03
15	Camera	22.74
16	Vestiar	10.07
17	Grup sanitar	4.77
18	Vestiar	10.07
19	Grup sanitar	4.77
TOTAL		1047.48



Executat Geocad95 SRL

Semnatura si stampila :

VIZAT
spre neschimbare
SECRETAR

RELEVU CADASTRAL CONSTRUCTIE C3 - SALA SPORT

CF. 220 394

SCARA 1:200

MUNICIPIUL BUCURESTI

Teritoriul administrativ : Sector 2

Cod SIRUTA : 179150

Adresa corpului de proprietate : Str. Hambarului nr. 12 A

Numar cadastral :

Numele proprietarului : DOMENIUL PUBLIC

MUNICIPIUL BUCURESTI

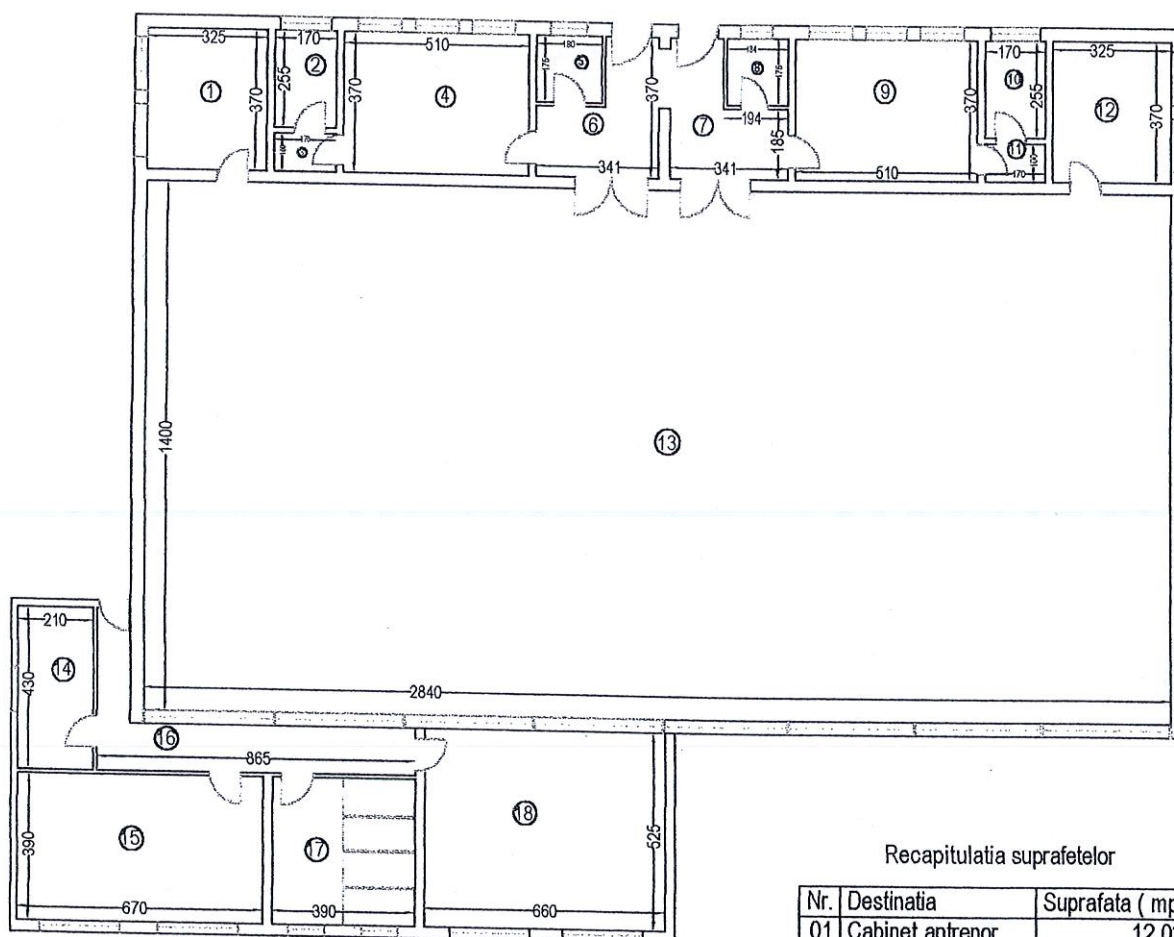
Administrator: Directia Generala pentru Administrarea

Patrimoniului Imobiliar Sector 2

Adresa : Calea Mosilor nr. 229

Localitatea : Bucuresti , sector 2

8404/3



Recapitulatia suprafetelor

Nr.	Destinatia	Suprafata (mp)
01	Cabinet antrenor	12.02
02	Grup sanitar	4.33
03	Vestibul	1.69
04	Vestiar	18.87
05	WC	3.15
06	Hol	8.97
07	Hol	9.04
08	WC	7.17
09	Vestiar	18.87
10	Grup sanitar	4.33
11	Vestibul	1.70
12	Magazie	12.02
13	Sala sport	397.60
14	Magazie	9.03
15	Vestiar	26.13
16	Hol	13.56
17	Grup sanitar	15.21
18	Vestiar	34.65
Suprafata utila		598.34
Suprafata sala sport		598.34



Executat GEOCAD 95 SRL

Semnatura si stampila :

VIZAT
spre neschimbare
SECRETAR



ROMÂNIA
Municipiul București
Primăria Sector 2



www.ps2.ro - Strada Chiristigilor nr. 11-13, Tel: +(4021) 209.60.00 Fax: +(4021) 252.80.39

Cabinet Primar Sector 2

REFERAT DE APROBARE

Analizând Nota de fundamentare înregistrată sub nr. 39/07.01.2021 prezentată de Direcția Generală pentru Administrarea Patrimoniului Imobiliar Sector 2, serviciu public de interes local aflat sub autoritatea Consiliului Local al Sector 2, precum și Raportul de specialitate nr. 2968/ 08.01.2021 întocmit de Serviciul Management Situații de Urgență, din cadrul aparatului de specialitate al Primarului Sectorului 2 al Municipiului București, aferente proiectului de hotărâre privind solicitarea emiterii avizului conform în scopul schimbării temporare a destinației unor părți din imobilele (corpuri clădire - săli de sport) aparținând bazei materiale aferentă unor unități de învățământ preuniversitar de stat aflate pe raza Sectorului 2 și care fac parte din domeniu public al Municipiului București și ținând seama de prevederile legale aplicabile în domeniul, apreciem oportun promovarea proiectului de hotărâre mai sus menționat.

Față de cele mai sus menționate

PROPUN

Consiliului Local al Sectorului 2 proiectul de hotărâre privind solicitarea emiterii avizului conform în scopul schimbării temporare a destinației unor părți din imobilele (corpuri clădire - săli de sport) aparținând bazei materiale aferentă unor unități de învățământ preuniversitar de stat aflate pe raza Sectorului 2 și care fac parte din domeniu public al Municipiului București.

PRIMAR,

RADU-NICOLAE MIHAIU





ROMÂNIA
Municipiul București
Consiliul Local Sector 2

DIRECȚIA GENERALĂ PENTRU ADMINISTRAREA PATRIMONIULUI IMOBILIAR

Str. Luigi Galvani nr. 20, Sector 2, București, Tel./Fax 021. 212.15.44; 021. 212.11.39, e-mail. office@dgapi.ro

NR. 39/07.01.2021

NOTĂ DE FUNDAMENTARE

privind solicitarea emiterii avizului conform în scopul schimbării temporare a destinației unor părți din imobilele (corpuri clădire - săli de sport) aparținând bazei materiale aferentă unor unități de învățământ preuniversitar de stat aflate pe raza Sectorului 2 și care fac parte din domeniu public al Municipiului București

Ordonanța de urgență nr. 57/2019 privind Codul administrativ stabilește în sarcina autorităților administrației publice locale competențe legale privind dezvoltarea economico - socială și de mediu a localităților, precum și atribuții privind gestionarea serviciilor furnizate către cetățeni. Potrivit aceluiași act normativ, la art. 129 alin. (7) lit. c) asigură, potrivit competențe sale și în condițiile legii, cadrul necesar pentru furnizarea serviciilor publice de interes local privind sănătatea.

Având în vedere situația epidemiologică națională determinată de răspândirea coronavirusului SARS-CoV-2, precum și dezvoltarea și autorizarea unor vaccinuri împotriva coronavirusului, se impune adoptarea unor măsuri care să permită asigurarea accesului tuturor cetățenilor la acest tratament în condiții de siguranță, eficacitate și echitate pentru prevenirea acestei infecții și limitarea pandemiei COVID-19.

În acest sens Guvernul României a aprobat Hotărârea nr. 1031/2020 privind aprobarea Strategiei de vaccinare împotriva COVID-19 în România prin care a stabilit principiile și modul de acțiune pentru administrarea la nivel național a vaccinurilor autorizate de către Agenția Europeană a Medicamentului.

Astfel, actul normativ sus-menționat a stabilit în Anexa I capitolul XI, subcapitolul 3, litera A, alin. 4, lit. a). la ca și atribuții în asigurarea bunei funcționări a campaniei de vaccinare, identificarea spațiilor destinate centrelor locale de vaccinare care să permită distanțarea fizică, și anume unități sanitare, cabinete medicale, ambulatorii de specialitate și alte locații.

În considerarea HG nr. 1031/2020, s-a emis Ordinul comun al Ministerul Afacerilor Interne, Ministerul Apărării Naționale, Ministerul Sănătății și Ministerul Lucrărilor Publice, Dezvoltării și Administrației nr. 181/223/2171/4380 din 22.12.2020 pentru stabilirea Normelor

privind autorizarea, organizarea și funcționarea centrelor de vaccinare împotriva COVID-19 care la capitolul VII în vederea autorizării centrelor sus-menționate este necesară schimbarea temporară a destinației spațiilor identificate în structurimedicale - centre de vaccinare. Pentru schimbarea destinației spațiului în care vor funcționa centrele de vaccinare sunt necesare: acordul deținătorului/administratorului acestuia, pe baza căruia se emite hotărârea comitetului județean/al municipiului București pentru situații de urgență.

De asemenea, Comitetul Național de Coordonare a Activităților privind vaccinarea împotriva SARS-CoV-2 a emis:

- ✓ Instrucțiune nr. 4/23.12.2020 privind aprobarea sarcinilor și responsabilităților nucleului de coordonare a vaccinării din cadrul CJCCI, ale nucleului local de coordonare a vaccinării, precum și a centrului de vaccinare;

- ✓ Instrucțiunea nr. 5/23.12.2020 privind aprobarea cerințelor ce trebuie îndeplinite de autorităților publice centrale și locale;

- ✓ Instrucțiunea nr. 6/23.12.2020 privind aprobarea planului de acțiune privind vaccinarea împotriva COVID-19 la nivel național,

prin care s-au stabilit măsurile și responsabilitățile tuturor factorilor implicați în scopul implementării eficiente a activităților necesare bunei desfășurări a campaniei de vaccinare.

În aplicarea legislației mai sus prezentate Instituția Prefectului Municipiului București a emis adresa nr. 319/05.01.2021 și adresa nr. 29557/P/30.12.2020 înregistrate la instituția noastră cu nr. 35/06.01.2021 și nr. 40/06.01.2021 referitoare la necesitatea schimbării de destinație a spațiilor identificate de autoritățile locale în scopul amenajării de centre de vaccinare pentru populație, scop în care se solicită efectuarea de demersuri în conformitate cu prevederile Legii Educației Naționale nr. 1/2011.

Astfel, la nivelul Sectorului 2 al Municipiului București, pentru amenajarea de centre de vaccinare împotriva COVID-19 au fost identificate 13 (treisprezece) corpuri de construcții - săli de sport aflate în folosința unităților de învățământ preuniversitar de stat de pe raza Sectorului 2 care au fost comunicate către Serviciul Management Situații de Urgență din cadrul Primăriei Sectorului 2. Prin adresa înregistrată la instituția noastră cu nr. 35/06.01.2021, structura organizatorică mai sus menționată ne-a comunicat că a verificat sălile de sport, 6 (șase) dintre acestea fiind alese pentru amenajarea de centre vaccinare, astfel:

- ✓ Imobilul corp clădire, parter, compus din sală de sport, vestiare, holuri, grupuri sanitare sanitar, alte dependențe, în suprafață utilă de 1.047,48 mp., aparținând Școlii Gimnaziale nr. 24 situată în Str. Tunari nr. 52 - 54, Sector 2, București, Cartea funciară 220474, număr cadastral 220474;

- ✓ Imobilul corp clădire, parter, compus din sală de sport, vestiare, holuri, grupuri sanitare sanitar, alte dependențe, în suprafață utilă de 1.047,48 mp., aparținând Școlii Gimnaziale nr. 32 situată în Str. Sportului nr. 32, Sector 2, București, Cartea funciară 220429, număr cadastral 220429;

- ✓ Imobilul corp clădire, parter compus din sală sport, vestiare, holuri, grupuri sanitare sanitar, alte dependențe, în suprafață utilă de 1.047,48 mp., aparținând Școlii Gimnaziale nr. 307 situată în Str. Luncșoara nr. 17, Sector 2, București, înscris în Cartea funciară 213297, număr cadastral 213297;

✓ Imobilul corp clădire, parter + etaj 1, compus din sală sport, vestiare, holuri, grupuri sanitare sanitar, alte dependințe, în suprafață utilă de 970,00 mp., aparținând Școlii Gimnaziale Maica Domnului situată în Str. Ion Maiorescu nr. 32, Sector 2, București, înscris în Cartea funciară 218597, număr cadastral 218597;

✓ Imobilul corp de clădire, parter, compus din sală sport, vestiare, holuri, grupuri sanitare sanitar, alte dependințe, în suprafață utilă de 1.047,48 mp., aparținând Colegiul Național Iulia Hașdeu situat în Bd. Ferdinand I nr. 91, Sector 2, București înscris în Cartea funciară 213292, număr cadastral 213292;

✓ Imobilul corp de clădire, parter, compus din sală sport, vestiare, holuri, grupuri sanitare sanitar, alte dependințe, în suprafață utilă de 598,34 mp., aparținând Liceului Tehnologic Sf. Pantelimon situat în Str. Hambarului nr. 12A, Sector 2, București înscris în Cartea funciară 220394, număr cadastral 220394.

Având în vedere că imobilele sus-menționate au destinație specială - învățământ, în conformitate cu art. 112, alin 6 din Legea Educației Naționale nr. 1/2011 și cu Ordinul Ministerului Educației Naționale nr. 5819/2016, pentru schimbarea temporară a destinației sălilor de sport în structuri medicale - centre de vaccinare este obligatoriu obținerea Avizul conform al ministrului educației și cercetării.

Ținând cont de cele prezentate, propunem spre analiză și aprobare Consiliului Local Sector 2 un proiect de hotărâre privind solicitarea emiterii avizului conform în scopul schimbării temporare pe perioada de desfășurare a campaniei de vaccinare împotriva COVID-19 a destinației unor părți din imobilele (corpuri clădire - săli de sport) aparținând bazei materiale aferentă unor unități de învățământ preuniversitar de stat aflate pe raza Sectorului 2 și care fac parte din domeniu public al Municipiului București.

DIRECTOR GENERAL,
Bogdan Alexandru Garbu



Consilier Juridic,

Bianca Chiliban Mărășescu



SERVICIUL MANAGEMENT SITUAȚII DE URGENȚĂ

Nr. 2368 /08.01.2021

RAPORT DE SPECIALITATE

Având în vedere prevederile cuprinse în:

- H.G.R. nr. 1031/2020 privind aprobarea Strategiei de vaccinare împotriva COVID – 19 în România;
- Ordinul comun nr. 2171/181/M233/4380/2020 al Ministerului Sănătății, Ministrului Afacerilor Interne, Ministrului Apărării Naționale și al Ministrului Lucrărilor Publice, Dezvoltării și Administrației;
- Instrucțiunea nr. 4 din 23.12.2020 privind aprobarea sarcinilor și responsabilităților nucleului de coordonare a vaccinării din cadrul Centrelor Județene/Municipiului București de Coordonare și Conducere a Intervenției, ale nucleului local de coordonare a vaccinării, precum și a centrului de vaccinare;
- Instrucțiunea nr. 5 din 23.12.2020 privind aprobarea cerințelor ce trebuie îndeplinite de autoritățile publice centrale și locale;
- Instrucțiunea nr. 6 din 23.12.2020 privind aprobarea planului de acțiune privind vaccinarea împotriva COVID-19 la nivel național;
- Adresele nr. 29557/P/30.12.20 respectiv nr. 88/P/04.01.2021 emise de Prefectul Municipiului București privind întocmirea și transmiterea documentelor necesare schimbării temporare a destinației unor spații în care va funcționa un centru de vaccinare;
- Adresa nr. 319 din 05.01.2021 emisă de Prefectul Municipiului București privind obținerea avizului de la Ministerul Educației pentru schimbarea destinației sălilor de sport;
- Nota de fundamentare nr. 39 din 07.01.2021 a Direcției Generale pentru Administrarea Patrimoniului Imobiliar Sector 2.

Serviciul Management Situații de Urgență apreciază ca sunt îndeplinite prevederile legale ca pentru cele 6 locații:

- Imobilul corp clădire, parter, compus din sală de sport, vestiare, holuri, grupuri sanitare sanitar, alte dependințe, în suprafață utilă de 1.047,48 mp., aparținând Școlii Gimnaziale nr. 24 situată în Str. Tunari nr. 52 - 54, Sector 2, București, Cartea funciară 220474, număr cadastral 220474;
- Imobilul corp clădire, parter, compus din sală de sport, vestiare, holuri, grupuri sanitare sanitar, alte dependințe, în suprafață utilă de 1.047,48 mp., aparținând Școlii Gimnaziale nr. 32 situată în Str. Sportului nr. 32, Sector 2, București, Cartea funciară 220429, număr cadastral 220429;

- Imobilul corp clădire, parter compus din sală sport, vestiare, holuri, grupuri sanitare sanitar, alte dependențe, în suprafață utilă de 1.047,48 mp., aparținând Școlii Gimnaziale nr. 307 situată în Str. Luncșoara nr. 17, Sector 2, București, înscris în Cartea funciară 213297, număr cadastral 213297,

- Imobilul corp clădire, parter + etaj 1, compus din sală sport, vestiare, holuri, grupuri sanitare sanitar, alte dependențe, în suprafață utilă de 970,00 mp., aparținând Școlii Gimnaziale Maica Domnului situată în Str. Ion Maiorescu nr. 32, Sector 2, București, înscris în Cartea funciară 218597, număr cadastral 218597;

- Imobilul corp de clădire, parter, compus din sală sport, vestiare, holuri, grupuri sanitare sanitar, alte dependențe, în suprafață utilă de 1.047,48 mp., aparținând Colegiul Național Iulia Hașdeu situat în Bd. Ferdinand I nr. 91, Sector 2, București înscris în Cartea funciară 213292, număr cadastral 213292;

- Imobilul corp de clădire, parter, compus din sală sport, vestiare, holuri, grupuri sanitare sanitar, alte dependențe, în suprafață utilă de 598,34 mp., aparținând Liceului Tehnologic Sf. Pantelimon situat în Str. Hambarului nr. 12A, Sector 2, București înscris în Cartea funciară 220394, număr cadastral 220394 - menționate de Direcția Generală pentru Administrarea Patrimoniului Imobiliar Sector 2 în nota de fundamentare nr. 39 din 07.01.2021 să se aprobe schimbarea temporară a destinației, **în centre de vaccinare împotriva COVID 19, pe perioada derulării campaniei.**

Din documentația prezentată rezultă că reprezentanții Direcției de Sănătate Publică au constatat că spațiile în referință îndeplinesc cerințele prevăzute de lege, aspect consemnat în procesele verbale emise, astfel încât, pentru derularea în condiții optime a campaniei de vaccinare la nivelul Sectorului 2 al Municipiului București, este necesară rezolvarea cu celeritate a situației juridice a locațiilor identificate, astfel cum a recomandat Prefectul Municipiului București.

p/Șeful Serviciului Management Situații de Urgență

Consilier

Pîlșu Alexandru