



Cabinet Primar Sector 2

Proiect

HOTĂRÂRE

privind înființarea unei creșe în cadrul complexului de servicii situat în str. Oituz nr. 9, Sector 2 din subordinea Direcției Generale de Asistență Socială și Protecția Copilului Sector 2


Primarul Sectorului 2 al Municipiului București, ales în condițiile stabilite prin Legea nr. 115/2015 pentru alegerea autorităților administrației publice locale, pentru modificarea Legii administrației publice locale nr. 215/2001, precum și pentru modificarea și completarea Legii nr. 393/2004 privind Statutul aleșilor locali, rectificată;

Analizând:

- Nota de fundamentare și Raportul de specialitate nr. 18667/19.02.2018 prezentate de Direcția Generală de Asistență Socială și Protecția Copilului Sector 2, serviciu public de interes local aflat sub autoritatea Consiliului Local al Sectorului 2 al Municipiului București;
- Raportul de specialitate nr. 19061/20.02.2018 prezentat de Direcția Urbanism, Cadastru și Gestionarea Teritoriului din cadrul aparatului de specialitate al Primarului Sectorului 2 al Municipiului București;
- Autorizația de construire nr. 822/21 O/20.07.2004 emisă de Primăria Sectorului 2;
- Dispoziția Primarului Sectorului 2 nr. 805/28.03.2016 privind exercitarea cu caracter temporar de către doamna Niță Elena a funcției publice de conducere de Secretar al Sectorului 2 București.

Având vedere reglementările cuprinse în:

- Legea 213/1998 privind bunurile proprietate publică, cu modificările și completările ulterioare;
- Legea nr. 263/2007 privind înființarea, organizarea și funcționarea creșelor, cu modificările și completările ulterioare;

 - H.G.R nr. 1252/2012 privind aprobarea Metodologiei de organizare și funcționare a creșelor și a altor unități de educație timpurie antepreșcolară;

H.G.R nr. 797/2017 pentru aprobarea regulamentelor-cadru de organizare și funcționare ale serviciilor publice de asistență socială și a structurii orientative de personal;

- H.C.L Sector 2 nr. 90/1999 privind transmiterea în folosință gratuită pe termen de 49 de ani a imobilului situat în București, str. Oituz nr. 9, Sector 2, către Direcția pentru Protecția Copilului Sector 2;

- H.C.L Sector 2 nr. 43/2004 privind înființarea Direcției Generale de Asistență Socială și Protecția Copilului Sector 2, astfel cum a fost modificată prin H.C.L Sector 2 nr. 68/2005;

- H.C.L Sector 2 nr. 71/2016 privind aprobarea Organigramei, Statului de funcții și a Regulamentului de Organizare și Funcționare ale Direcției Generale de Asistență Socială și Protecția Copilului Sector 2.

În temeiul art. 45 alin. (6) coroborat cu art. 81 alin. (2) lit. n) și alin. (4) din Legea nr. 215/2001 privind administrația publică locală, republicată, cu modificările și completările ulterioare;

Propune prezentul proiect de

HOTĂRÂRE

Art. 1 (1) Se aprobă înființarea Creșei Oituz în cadrul complexului de servicii situat în str. Oituz nr. 9, Sector 2 din subordinea Direcției Generale de Asistență Socială și Protecția Copilului Sector 2.

(2) Spațiile destinate funcționării creșei prevăzute la art. 1 se identifică conform anexelor 1-3, ce conțin 3 pagini și fac parte integrantă din prezenta hotărâre.

(3) Spațiile urmează să fie utilizate cu destinația supraveghere, îngrijire și educație timpurie pentru copilul antepreșcolar.

Art. 2 Direcția Generală de Asistență Socială și Protecția Copilului Sector 2 va întreprinde măsurile necesare pentru organizarea și funcționarea în conformitate cu legislația în vigoare a creșei din str. Oituz nr. 9, Sector 2.

Art. 3. Primarul Sectorului 2 al Municipiului București, Directorul General al Direcției Generale de Asistență Socială și Protecția Copilului Sector 2 vor asigura aducerea la îndeplinire a prevederilor prezentei hotărâri.

Art. 4 Prezenta hotărâre se publică integral în Monitorul Oficial al Municipiului București.

PRIMAR,
TOADER MUGUR MIHAI



AVIZAT PENTRU LEGALITATE
ÎN TEMEIUL ART. 117, LIT. „a”
DIN LEGEA NR. 215/2001, REPUBLICATĂ
SECRETAR
ELENA NIȚĂ



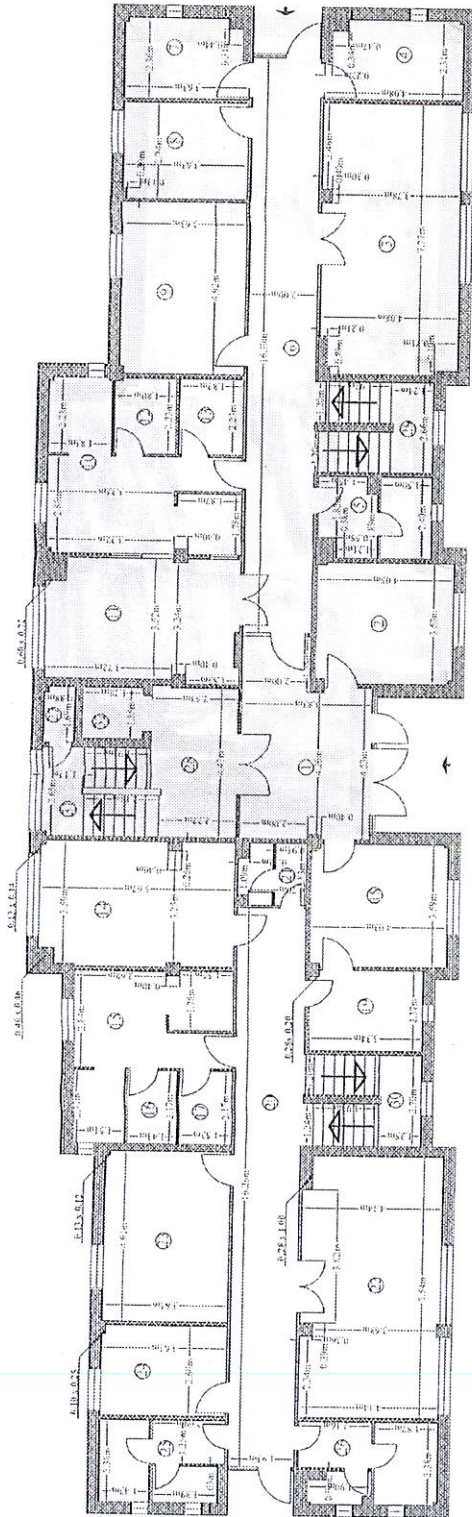
ANEXA NR 1 LA
HCL S2 NR

VIZAT
spre neschimbare,
SECRETAR,

RELEVUL CORP DE PROPRIETATE

-Parter-
Scara 1:150

Nr. cadastral	Suprafata măsurată	Adresa Imobilului
	414,38 mp	Str. Olteuz, Nr. 9, sec. 2, Bucuresti



Nr. Nr. Inregistrare	Descrierea	Suprafata (mp)
1	100.000.000	70.11
2	100.000.000	42.25
3	100.000.000	42.25
4	100.000.000	42.25
5	100.000.000	42.25
6	100.000.000	42.25
7	100.000.000	42.25
8	100.000.000	42.25
9	100.000.000	42.25
10	100.000.000	42.25
11	100.000.000	42.25
12	100.000.000	42.25
13	100.000.000	42.25
14	100.000.000	42.25
15	100.000.000	42.25
16	100.000.000	42.25
17	100.000.000	42.25
18	100.000.000	42.25
19	100.000.000	42.25
20	100.000.000	42.25
21	100.000.000	42.25
22	100.000.000	42.25
23	100.000.000	42.25
24	100.000.000	42.25
25	100.000.000	42.25
26	100.000.000	42.25
27	100.000.000	42.25
28	100.000.000	42.25
29	100.000.000	42.25
30	100.000.000	42.25
31	100.000.000	42.25
32	100.000.000	42.25
33	100.000.000	42.25
34	100.000.000	42.25
35	100.000.000	42.25
36	100.000.000	42.25
37	100.000.000	42.25
38	100.000.000	42.25
39	100.000.000	42.25
40	100.000.000	42.25
41	100.000.000	42.25
42	100.000.000	42.25
43	100.000.000	42.25
44	100.000.000	42.25
45	100.000.000	42.25
46	100.000.000	42.25
47	100.000.000	42.25
48	100.000.000	42.25
49	100.000.000	42.25
50	100.000.000	42.25
51	100.000.000	42.25
52	100.000.000	42.25
53	100.000.000	42.25
54	100.000.000	42.25
55	100.000.000	42.25
56	100.000.000	42.25
57	100.000.000	42.25
58	100.000.000	42.25
59	100.000.000	42.25
60	100.000.000	42.25
61	100.000.000	42.25
62	100.000.000	42.25
63	100.000.000	42.25
64	100.000.000	42.25
65	100.000.000	42.25
66	100.000.000	42.25
67	100.000.000	42.25
68	100.000.000	42.25
69	100.000.000	42.25
70	100.000.000	42.25
71	100.000.000	42.25
72	100.000.000	42.25
73	100.000.000	42.25
74	100.000.000	42.25
75	100.000.000	42.25
76	100.000.000	42.25
77	100.000.000	42.25
78	100.000.000	42.25
79	100.000.000	42.25
80	100.000.000	42.25
81	100.000.000	42.25
82	100.000.000	42.25
83	100.000.000	42.25
84	100.000.000	42.25
85	100.000.000	42.25
86	100.000.000	42.25
87	100.000.000	42.25
88	100.000.000	42.25
89	100.000.000	42.25
90	100.000.000	42.25
91	100.000.000	42.25
92	100.000.000	42.25
93	100.000.000	42.25
94	100.000.000	42.25
95	100.000.000	42.25
96	100.000.000	42.25
97	100.000.000	42.25
98	100.000.000	42.25
99	100.000.000	42.25
100	100.000.000	42.25



Primar - Toader Magur - Mihai

ANEXA NR 2 LA
HCL S2 NR..... /

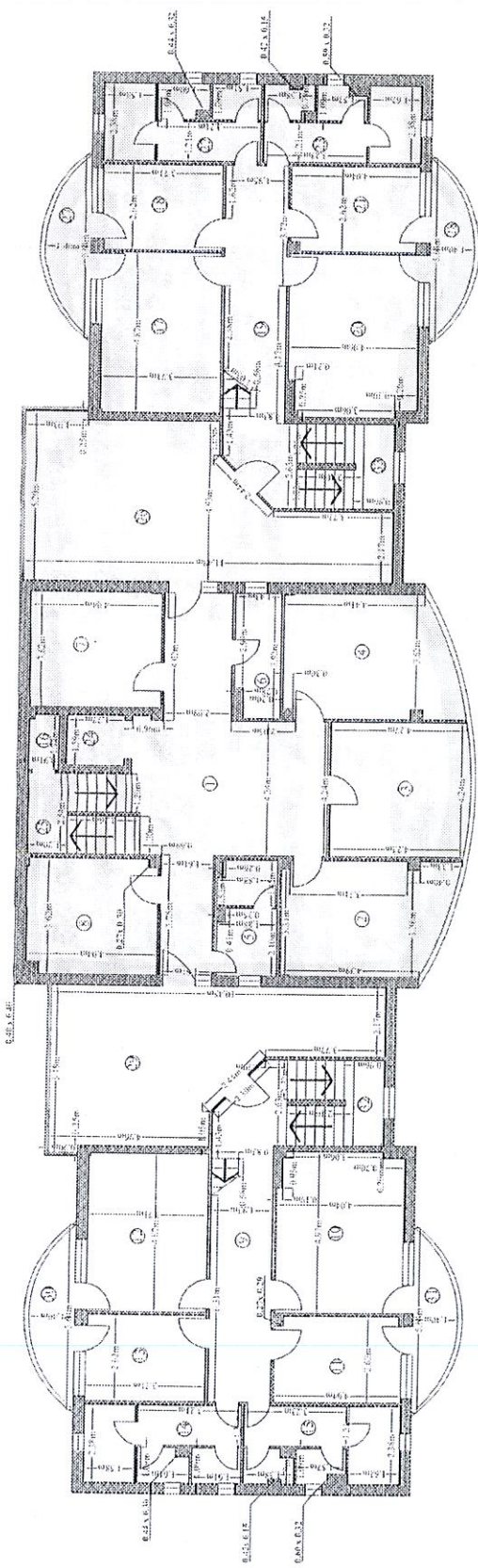
RELEVU CORP DE PROPRIETATE

-Eraj 1-

Scara 1:150

No. cadastral	Suprafata măsurată	Adresa Imobilului
	409,20 mp	Str. Oțuz, Nr. 9

VIZAT
spre neschimbare,
SECRETAR,



No. incalzire	Tronsoni de incalzire	Suprafata utila m ²
1	HIS	12,84
2	Camera de lucru	12,84
3	Camera de lucru	12,84
4	Camera de lucru	12,84
5	Camera de lucru	12,84
6	Camera de lucru	12,84
7	Camera de lucru	12,84
8	Camera de lucru	12,84
9	Camera de lucru	12,84
10	Camera de lucru	12,84
11	Camera de lucru	12,84
12	Camera de lucru	12,84
13	Camera de lucru	12,84
14	Camera de lucru	12,84
15	Camera de lucru	12,84
16	Camera de lucru	12,84
17	Camera de lucru	12,84
18	Camera de lucru	12,84
19	Camera de lucru	12,84
20	Camera de lucru	12,84
21	Camera de lucru	12,84
22	Camera de lucru	12,84
23	Camera de lucru	12,84
24	Camera de lucru	12,84
25	Camera de lucru	12,84
26	Camera de lucru	12,84
27	Camera de lucru	12,84
28	Camera de lucru	12,84
29	Camera de lucru	12,84
30	Camera de lucru	12,84
31	Camera de lucru	12,84
32	Camera de lucru	12,84
33	Camera de lucru	12,84
34	Camera de lucru	12,84
35	Camera de lucru	12,84
36	Camera de lucru	12,84
37	Camera de lucru	12,84
38	Camera de lucru	12,84
39	Camera de lucru	12,84
40	Camera de lucru	12,84
41	Camera de lucru	12,84
42	Camera de lucru	12,84
43	Camera de lucru	12,84
44	Camera de lucru	12,84
45	Camera de lucru	12,84
46	Camera de lucru	12,84
47	Camera de lucru	12,84
48	Camera de lucru	12,84
49	Camera de lucru	12,84
50	Camera de lucru	12,84
51	Camera de lucru	12,84
52	Camera de lucru	12,84
53	Camera de lucru	12,84
54	Camera de lucru	12,84
55	Camera de lucru	12,84
56	Camera de lucru	12,84
57	Camera de lucru	12,84
58	Camera de lucru	12,84
59	Camera de lucru	12,84
60	Camera de lucru	12,84
61	Camera de lucru	12,84
62	Camera de lucru	12,84
63	Camera de lucru	12,84
64	Camera de lucru	12,84
65	Camera de lucru	12,84
66	Camera de lucru	12,84
67	Camera de lucru	12,84
68	Camera de lucru	12,84
69	Camera de lucru	12,84
70	Camera de lucru	12,84
71	Camera de lucru	12,84
72	Camera de lucru	12,84
73	Camera de lucru	12,84
74	Camera de lucru	12,84
75	Camera de lucru	12,84
76	Camera de lucru	12,84
77	Camera de lucru	12,84
78	Camera de lucru	12,84
79	Camera de lucru	12,84
80	Camera de lucru	12,84
81	Camera de lucru	12,84
82	Camera de lucru	12,84
83	Camera de lucru	12,84
84	Camera de lucru	12,84
85	Camera de lucru	12,84
86	Camera de lucru	12,84
87	Camera de lucru	12,84
88	Camera de lucru	12,84
89	Camera de lucru	12,84
90	Camera de lucru	12,84
91	Camera de lucru	12,84
92	Camera de lucru	12,84
93	Camera de lucru	12,84
94	Camera de lucru	12,84
95	Camera de lucru	12,84
96	Camera de lucru	12,84
97	Camera de lucru	12,84
98	Camera de lucru	12,84
99	Camera de lucru	12,84
100	Camera de lucru	12,84

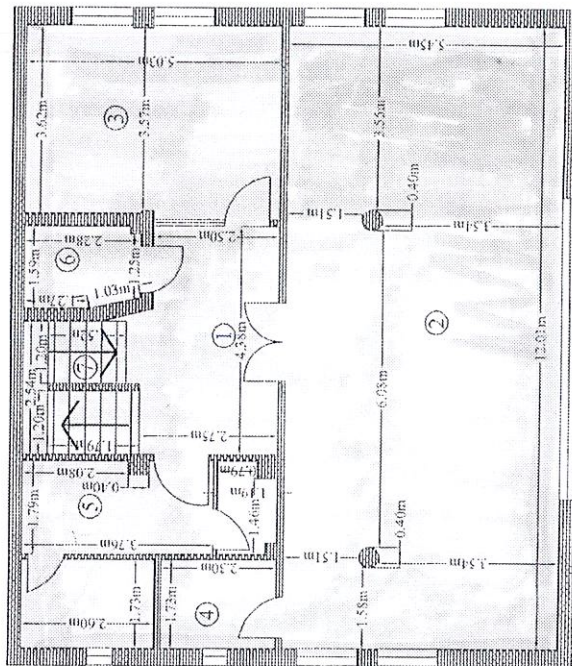


Primar - *Todor Mugon - Mihai*

ANEXA NR 3 LA
HCL S2

RELEVEU CORP DE PROPRIETATE
-Mansarda-
Scara 1:100

Nr. cadastral	Suprafata măsurată	Adresa Imobilului
	117.24 mp	Str. Oituz, Nr. 9, sec. 2, Bucuresti



Nr. incalzire	Denumire incalzire	Suprafata utilă (mp)
1	Hol	12.03
2	Breac	65.43
3	Isiua	18.56
4	Depozit	3.97
5	Grup sanitar	8.65
6	Suprafata Utila = 106.58 mp	
7	Camera tehnica	3.46
	Scara	5.20
	Suprafata Totala = 117.24 mp	
	Executant:	
	S.C. Geodan Enterprise S.R.L.	Data
	Executivizat:	Data



VIZAT
spre neschimbare,
SECRETAR,

ROMANIA
SECRETAR
Primar
Codora Mugur-Mihai
SECRETARUL ZAL MUNICIPIULUI BUCUREȘTI



Cabinet Primar Sector 2

EXPUNERE DE MOTIVE

Analizând Nota de fundamentare și Raportul de specialitate nr. 18667/19.02.2018 întocmite de Direcția Generală de Asistență Socială și Protecția Copilului Sector 2, serviciu public de interes local aflat sub autoritatea Consiliului Local al Sectorului 2 al Municipiului București, precum și Raportul de specialitate nr. 19061/20.02.2018 întocmit de Direcția Urbanism, Cadastru și Gestionarea Teritoriului din cadrul aparatului de specialitate al Primarului Sectorului 2 aferente *proiectului de hotărâre privind înființarea unei creșe în cadrul complexului de servicii situate în str. Oituz nr. 9, Sector 2 din subordinea Direcției Generale de Asistență Socială și Protecția Copilului Sector 2 și ținând seama de prevederile legale aplicabile în domeniul protecției sociale, consider oportun promovarea proiectului de hotărâre mai sus menționat.*

Față de cele mai sus menționate

PROPUN

Consiliului Local al Sectorului 2 proiectul de hotărâre privind înființarea unei creșe în cadrul complexului de servicii situate în str. Oituz nr. 9, Sector 2 din subordinea Direcției Generale de Asistență Socială și Protecția Copilului Sector 2.

PRIMAR,
TOADER MUGUR MIHAI





CONSILIUL LOCAL SECTOR 2

DIRECȚIA GENERALĂ DE ASISTENȚĂ SOCIALĂ ȘI PROTECȚIA COPILULUI SECTOR 2

NR. 18667/19.02.2018

NOTA DE FUNDAMENTARE

Direcția Generală de Asistență Socială și Protecția Copilului Sector 2 este instituția publică cu personalitate juridică înființată în subordinea Consiliului Local al Sectorului 2, al Municipiului București cu scopul de a asigura aplicarea politicilor sociale în domeniul protecției copilului, familiei, persoanelor vârstnice, persoanelor cu dizabilități, precum și altor persoane grupuri sau comunități aflate în nevoie socială, cu rol în administrarea și acordarea beneficiilor de asistență socială și a serviciilor sociale.

În vederea realizării atribuțiilor prevăzute de lege, Direcția Generală de Asistență Socială și Protecția Copilului Sector 2 îndeplinește, în principal, următoarele funcții:

- de strategie, prin care asigură elaborarea strategiei și planului anual de dezvoltare a serviciilor sociale, pe care le supune spre aprobare Consiliului Local al Sectorului 2;
- de coordonare a activităților de asistență socială și de protecție a familiei și a drepturilor copilului, a persoanelor cu dizabilități, victimelor violenței în familie, persoanelor vârstnice etc., precum și a măsurilor de prevenire și combatere a situațiilor de marginalizare și excludere socială în care se pot afla anumite grupuri sau comunități la nivelul sectorului;
- de administrare a fondurilor pe care le are la dispoziție;
- de comunicare și colaborare cu serviciile publice deconcentrate ale ministerelor și instituțiilor care au responsabilități în domeniul asistenței sociale, cu serviciile publice locale de asistență socială, precum și cu reprezentanții societății civile care desfășoară activități în domeniu, cu reprezentanții furnizorilor privați de servicii sociale, precum și cu persoanele beneficiare;
- de execuție, prin asigurarea mijloacelor umane, materiale și financiare necesare pentru implementarea strategiilor cu privire la acțiunile antisărăcie, prevenirea și combaterea marginalizării sociale, precum și pentru soluționarea urgențelor sociale individuale și colective la nivelul sectorului;
- de reprezentare a Consiliului Local al Sectorului 2, pe plan intern și extern, în domeniul asistenței sociale și protecției copilului;
- de promovare a drepturilor omului, a unei imagini pozitive a persoanelor, familiilor, grupurilor vulnerabile.

Prin HCL nr.68/2005, Direcția Creșelor Sector 2, a fost reorganizată în compartimente fără personalitate juridică, în structura DGASPC Sector 2, astfel că începând cu aceasta dată în subordinea DGASPC Sector 2 au funcționat două creșe, Creșa Ciobănașului cu sediul în str.Ciobanașului nr.23 și Creșa Sinaia cu sediul în str.Aleea Sinaia nr.4 și cu locația Teiul Doamnei nr.99, cele două creșe având o capacitate cumulată de 335 locuri.

Serviciile oferite, în unitățile menționate vizează îngrijirea, supravegherea și educația timpurie a copiilor de vârstă antepreșcolară, acestea fiind singurele instituții publice, de acest tip din Sectorul 2, București.

În contextul menționat anterior la nivelul DGASPC Sector 2 s-a realizat o analiză a nevoilor resimțite în comunitate în ceea ce privește asistența copilului și a familiei din perspectiva respectării unui drept fundamental al copiilor și anume dreptul la educație, care a evidențiat că la nivelul Sectorului 2 există o nevoie crescută de servicii de îngrijire, supraveghere, și educație timpurie de tip creșă. Această nevoie se concretizează într-un deficit periodic de aproximativ 100 locuri comparativ cu numărul de cerere depuse în vederea includerii de către părinți/reprezentanți legali a copiilor la creșă

Având în vedere nevoia crescută înregistrată în cadrul comunității pentru acest tip de serviciu, DGASPC Sector 2 a efectuat demersuri pentru identificarea unor locații/spații în vederea infiintării unei noi creșe în Sectorul 2 care să răspundă nevoilor menționate.

Pentru a oferi un răspuns adecvat nevoilor resimțite în comunitate reprezentanții DGASPC Sector 2 au analizat posibilitatea alocării unui spațiu din cadrul Complexului de Servicii Sf.Maria, din str.Oituz nr.9 Sector 2 pentru organizarea unei creșe cu o capacitate de 40 locuri.

Imobilul care va găzdui și spații cu destinația de creșă a fost transmis Direcției pentru Protecția Copilului Sector 2 în folosință gratuită pe termen de 49 de ani conform Hotărârii Consiliului Local nr.90/29.11.1999. Ulterior pe terenul situat în str.Oituz nr.9, a fost construit Complexul de Servicii pentru copilul cu handicap Căsuța cu Zambete, în baza autorizației de construire emise de Primăria Sectorului 2 nr.822/21.07.2004.

În anul 2010 complexul a fost organizat în vederea asigurării unor servicii destinate atât copiilor cu dizabilități cât și copiilor cu risc de abandon școlar.

Spațiul identificat pentru a primi destinația de creșă în cadrul complexului asigură accesul direct și este prevăzut la parter cu o zonă de triaj, și două grupe de 4, respectiv 8 locuri organizate modular (dormitor 1-cameră de zi-dormitor 2). Tot la parter este situat blocul alimentară și două grupuri sanitare care necesită amenajări corespunzătoare în conformitate cu cerințele Direcției de Sănătate Publică și Direcției Sanitar Veterinare.

Celelalte două module sunt organizate la etajul 1 și cuprind aceeași organizare de tip modular (camera de zi comună și dormitoare separate) și au o capacitate de 28 de locuri.

Tot la etajul 1, va funcționa cabinetul medical care nu necesită amenajări suplimentare și care va fi supus autorizării DSP în conformitate cu legislația în vigoare. Menționăm că, spațiul de la mansardă va fi utilizat cu destinația de birouri și magazie/vestiar de către personalul creșei.

În cadrul locației respective situată în str.Oituz nr.9, își vor desfășura activitatea în continuare Centrul de zi și resurse pentru copiii cu dizabilități multiple și familiile acestora precum și programul de prevenire a separării copilului de familie și a abandonului școlar derulat în parteneriat cu mai multe unități școlare din proximitatea centrului.

Precizăm faptul că, accesul beneficiarilor la serviciile de educație timpurie în locația din str.Oituz se realizează printr-o cale de acces separată de celelalte căi de acces destinate beneficiarilor celorlalte servicii de asistență socială din cadrul Complexului de Servicii „Casuta cu Zambete”.

Prin integrarea în cadrul acestui complex a unui serviciu de tip creșă, administrația locală din Sectorul 2 poate oferi un răspuns adecvat nevoilor cetățenilor care au copii de vârstă antepreșcolară și care primesc astfel sprijinul și asistența necesară.

DIRECȚIA GENERALĂ DE ASISTENȚĂ SOCIALĂ ȘI PROTECȚIA COPILULUI SECTOR 2

În vederea asigurării unei asistențe de calitate copiilor de vârstă antreprescolară, direcția va efectua demersurile necesare pentru efecuirea lucrărilor de amenajare necesare obținerii avizelor prevăzute de legislația în vigoare

Având în vedere aspectele cele mai sus prezentate, vă înaintăm spre aprobare proiectul de hotarare privind înființarea unei creșe, cu o capacitate de 40 de locuri, în cadrul complexului situat str.Oituz nr.9 din subordinea Direcției Generale de Asistență Socială și Protecția Copilului Sector 2 .

DIRECTOR GENERAL

Razvan Ionut CIRICA



D.G.A.S.P.C.

Sector 2





CONSILIUL LOCAL SECTOR 2

DIRECȚIA GENERALĂ DE ASISTENȚĂ SOCIALĂ ȘI PROTECȚIA COPILULUI SECTOR 2

XTR. 18667/19.02.2018

RAPORT DE SPECIALITATE

Direcția Generală de Asistență Socială și Protecția Copilului Sector 2 este instituția publică cu personalitate juridică înființată în subordinea Consiliului Local al Sectorului 2, al Municipiului București cu scopul de a asigura aplicarea politicilor sociale în domeniul protecției copilului, familiei, persoanelor vârstnice, persoanelor cu dizabilități, precum și altor persoane grupuri sau comunități aflate în nevoie socială, cu rol în administrarea și acordarea beneficiilor de asistență socială și a serviciilor sociale.

În vederea realizării atribuțiilor prevăzute de lege, Direcția Generală de Asistență Socială și Protecția Copilului Sector 2 îndeplinește, în principal, următoarele funcții:

- de strategie, prin care asigură elaborarea strategiei și planului anual de dezvoltare a serviciilor sociale, pe care le supune spre aprobare Consiliului Local al Sectorului 2;

- de coordonare a activităților de asistență socială și de protecție a familiei și a drepturilor copilului, a persoanelor cu dizabilități, victimelor violenței în familie, persoanelor vârstnice etc., precum și a măsurilor de prevenire și combatere a situațiilor de marginalizare și excludere socială în care se pot afla anumite grupuri sau comunități la nivelul sectorului;

- de administrare a fondurilor pe care le are la dispoziție;

- de comunicare și colaborare cu serviciile publice deconcentrate ale ministerelor și instituțiilor care au responsabilități în domeniul asistenței sociale, cu serviciile publice locale de asistență socială, precum și cu reprezentanții societății civile care desfășoară activități în domeniu, cu reprezentanții furnizorilor privați de servicii sociale, precum și cu persoanele beneficiare;

- de execuție, prin asigurarea mijloacelor umane, materiale și financiare necesare pentru implementarea strategiilor cu privire la acțiunile antisărăcie, prevenirea și combaterea marginalizării sociale, precum și pentru soluționarea urgențelor sociale individuale și colective la nivelul sectorului;

- de reprezentare a Consiliului Local al Sectorului 2, pe plan intern și extern, în domeniul asistenței sociale și protecției copilului;

- de promovare a drepturilor omului, a unei imagini pozitive a persoanelor, familiilor, grupurilor vulnerabile.

Prin HCL nr.68/2005, Direcția Creșelor Sector 2, a fost reorganizată în compartimente fără personalitate juridică, în structura DGASPC Sector 2, astfel că începând cu aceasta dată în subordinea DGASPC Sector 2 au funcționat două creșe, Creșa Ciobănașului, cu sediul în str.Ciobănașului nr.23 și Creșa Sinaia, cu sediul în str.Aleea Sinaia nr.4. La nivelul anului 2017 pe fondul cererii crescute de servicii de îngrijire timpurie s-a deschis o nouă locație în Teiul Doamnei nr.99, coordonată de Creșa Sinaia pentru asigurarea serviciilor specifice. La nivelul sectorului 2 cele două creșe la care facem referire au o capacitate cumulată de 335 locuri.

Serviciile oferite, în unitățile menționate vizează îngrijirea, supravegherea și educația timpurie a copiilor de vârstă antepreșcolară, acestea fiind singurele instituții publice, de acest tip din Sectorul 2, București.

În contextul menționat anterior la nivelul DGASPC Sector 2 s-a realizat o analiză a nevoilor resimțite în comunitate în ceea ce privește asistența copilului și a familiei din perspectiva respectării unui drept fundamental al copiilor și anume dreptul la educație, care a evidențiat că la nivelul Sectorului 2 exista o nevoie crescută de servicii de îngrijire, supraveghere, și educație timpurie de tip creșă. Această nevoie se concretizează într-un deficit periodic de aproximativ 100 locuri comparativ cu numărul de cerere depuse în vederea includerii de către părinți/reprezentanți legali a copiilor la creșă

Având în vedere nevoia crescută înregistrată în cadrul comunității pentru acest tip de serviciu, DGASPC Sector 2 a efectuat demersuri pentru identificarea unor locații/spații în vederea înființării unei noi creșe în Sectorul 2 care să răspundă nevoilor menționate.

Pentru a oferi un răspuns adecvat nevoilor resimțite în comunitate, reprezentanții DGASPC Sector 2 au analizat posibilitatea alocării unui spațiu din cadrul complexului de servicii, situat în str.Oituz nr.9 Sector 2 pentru organizarea unei creșe cu o capacitate de 40 locuri.

Imobilul care va găzdui și spații cu destinația de creșă a fost transmis Direcției pentru Protecția Copilului Sector 2 în folosință gratuită pe termen de 49 de ani, conform Hotărârii Consiliului Local nr.90/29.11.1999. Ulterior pe terenul situat în str.Oituz nr.9 a fost construit Complexul de Servicii pentru Copilul cu Handicap "Căsuța cu Zambete" în baza autorizației de construire emise de Primăria Sectorului 2 nr.822/21.07.2004.

În anul 2010, complexul a fost organizat în vederea asigurării unor servicii destinate atât copiilor cu dizabilități cât și copiilor cu risc de abandon școlar.

Spațiul identificat pentru a primi destinația de creșă în cadrul complexului asigură accesul direct și este prevăzut la parter cu o zonă de triaj, și două grupe de 4, respectiv 8 locuri organizate modular (dormitor 1-cameră de zi-dormitor 2). Tot la parter este situat blocul alimentară și două grupuri sanitare care necesită amenajări corespunzătoare în conformitate cu cerințele Direcției de Sănătate Publică și Direcției Sanitar Veterinare.

Celelalte două module sunt organizate la etajul 1 și cuprind aceeași organizare de tip modular (camera de zi comună și dormitoare separate) și au o capacitate de 28 de locuri.

Tot la etajul 1, va funcționa cabinetul medical care nu necesită amenajări suplimentare și care va fi supus autorizării DSP în conformitate cu legislația în vigoare. Menționăm că, spațiul de la mansardă va fi utilizat cu destinația de birouri și magazie/vestiar de către personalul creșei.

În cadrul locației respective situată în str.Oituz nr.9, își vor desfășura activitatea în continuare Centrul de zi de Recuperare și Resurse pentru Copiii cu Dizabilități Multiple precum și programul de prevenire a separării copilului de familie și a abandonului școlar derulat în parteneriat cu mai multe unități școlare din proximitatea centrului.

Precizam faptul că, accesul beneficiarilor la serviciile de educație timpurie în locația din str.Oituz se realizează printr-o cale de acces separată de celelalte căi de acces destinate beneficiarilor celorlalte servicii de asistență socială din cadrul Complexului de Servicii „Casuta cu Zambete”.

DIRECȚIA GENERALĂ DE ASISTENȚĂ SOCIALĂ ȘI PROTECȚIA COPILULUI SECTOR 2

Prin integrarea în cadrul acestui complex a unui serviciu de tip creșă, administrația locală din Sectorul 2 poate oferi un răspuns adecvat nevoilor cetățenilor care au copii de vârstă antepreșcolară și care primesc astfel sprijinul și asistența necesară.

În vederea asigurării unei asistențe de calitate copiilor de vârstă antepreșcolară, direcția va efectua demersurile necesare pentru efectuarea lucrărilor de amenajare necesare obținerii avizelor prevăzute de legislația în vigoare .

Având în vedere aspectele cele mai sus prezentate, vă înaintăm spre aprobare proiectul de hotărâre privind înființarea unei creșe, cu o capacitate de 40 de locuri, în cadrul complexului situat str.Oituz nr.9 din subordinea Direcției Generale de Asistență Socială și Protecția Copilului Sector 2 .

Directia Protecția Copilului
Director Executiv

Claudia Uzun

Directia Socială
Director General Adjunct

Adrian Andor

DIRECTOR GENERAL

Razvan-Ionut CIRICA





DIRECȚIA URBANISM CADASTRU ȘI GESTIONARE TERITORIU
SERVICIUL FOND FUNCİAR CADASTRU
Nr. 99061 / 20 02 2018

RAPORT DE SPECIALITATE
privind situația juridică a imobilului situat în
str. Oituz nr.9, sector 2

Conform evidențelor cadastrale întocmite pe bază de declarații la nivelul anului 1986 imobilul situat în str. Oituz nr.9 sector 2 figurează ca fiind proprietate de stat, categoria de folosință „construcții și curți”, cu o suprafață totală de 880 mp, având ca posesor parcelă la data întocmirii evidențelor fostul Icral Colentina.

Prin Hotărârea Consiliului Local a Sectorului 2 nr. 90/29.11.1999 imobilul situat în București, str. Oituz nr. 9, Sector 2, a fost transmis în administrarea Direcției pentru Protecția Copilului Sector 2 în folosință gratuită pe termen de 49 de ani.

Ca urmare a solicitării Direcției pentru Protecția Copilului Sector 2 pentru imobilul de la adresa str. Oituz nr.9 a fost eliberată Autorizația de construire nr.822/21”O”/20.07.2004 prin care se autorizează executarea lucrărilor de construire complex servicii pentru copilul cu handicap „Căsuța cu Zâmbete” și împrejmuire, cu respectarea prevederilor certificatului de urbanism nr.575/9 O/25.03.2004.

Imobilul din Str. Oituz nr.9, sector 2, reprezentând Complexul de Servicii „Căsuța cu Zâmbete” este cuprins în anexa la H.C.L.S 2 nr.110/21.10.2011 privind aprobarea inventarierii bunurilor ce alcătuiesc domeniul public al municipiului București aflate în administrarea Consiliului Local al Sectorului 2, figurând la poziția nr.276.

La Primăria Sectorului 2 nu sunt înregistrate cereri de revendicare depuse în conformitate cu prevederile Legii nr. 18/1991 republicată, a Legii nr. 44/1994, a Legii nr. 15/2003 sau a Legii nr. 247/2005, privind revendicarea imobilului de la adresa str. Oituz nr. 9, Sector 2, București.

Având în vedere că notificările conform prevederilor Legii nr. 10/2001 se depun la Primăria Municipiului București nu deținem date certe în acest sens, însă potrivit site-lui www.pmb.ro, la această instituție a fost înregistrată notificare privind revendicarea imobilului de la adresa str. Oituz nr. 9, Sector 2, pe numele Mayerschon Samuel Levy, soluția menționată pe site fiind de respingere a notificării.

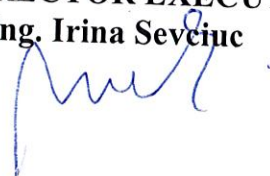
Situația juridică este posibil să sufere modificări sau completări ulterioare, datorate altor documente, pe care nu le deținem la data prezentei.

Potrivit Raportului de specialitate nr.18667/19.02.2018 al Direcției Generale de Asistență Socială și Protecția Copilului Sector 2 se solicită înființarea unei creșe în cadrul Complexului de Servicii „Căsuța cu Zâmbete” situat în str. Oituz nr.9

ARHITECT ȘEF,
Arh. Urb. Bratu Alina Alisa



DIRECTOR EXECUTIV,
Ing. Irina Sevcuc



ȘEF SERVICIU,
Liliana Ștefan



Documentația tehnică și avizele prezentate, vizate spre neschimbare, fac parte integrantă din prezenta autorizație.

Nerespectarea prevederilor autorizației atrage pierderea valabilității acesteia și se va urmări conform prevederilor legii.



ARHITECT ȘEF,
arh. Bogdan Pârvanu

SECRETAR,
Toma Șutru

Taxa de autorizare în valoare de scutit lei a fost achitată conform chitanței nr. din2004.
Prezenta autorizație a fost transmisă solicitantului direct/prin poștă la data de 20.07.2004, însoțită de 4 exemplar(e) din documentația tehnică și avizele prezentate, vizate spre neschimbare.

PRELUNGIT VALABILITATEA CU _____ LUNI.

PRIMAR,

SECRETAR,

ARHITECT ȘEF,

Data prelungirii valabilității:200..
Achitat taxa de lei conform chitanței nr. din200..
Transmis solicitantului la data de200.. direct/prin poștă.

TITULARUL AUTORIZAȚIEI LUCRĂRILOR ESTE OBLIGAT:

1. Să anunțe primăriei data începerii lucrărilor autorizate prin trimiterea cu cel puțin 5 zile înainte a formularului anexat autorizației.
 2. Să anunțe organului teritorial al Inspecției de Stat pentru Calitatea Construcțiilor data începerii lucrărilor autorizate, prin trimiterea cu cel puțin 30 de zile înainte a formularului anexat autorizației.
 3. Să păstreze în perfectă stare pe șantier autorizația de desființare și documentația vizată spre neschimbare pe care le va prezenta la cerere, pe toată durata executării lucrărilor, organelor însărcinate cu exercitarea controlului, potrivit legii.
 4. În cazul în care, pe parcursul lucrărilor, se descoperă vestigii arheologice (fragmente de ziduri, ancadrame de goluri, fundații, pietre cioplite sau sculptate, oseminte, inventar monetar, ceramic, etc.), să sisteze lucrările, să ia măsuri de pază și să anunțe imediat emitentul autorizației.
Reluarea lucrărilor se face numai cu acordul organismului de specialitate.
 5. Să respecte condițiile impuse de utilizarea și protejarea domeniului public, precum și a mediului, potrivit normelor general și locale.
 6. Să transporte la materialele care nu se pot recupera sau valorifica, rămase în urma desființării, în limita termenului stabilit prin autorizației de desființare.
 7. Valoarea lucrărilor se stabilește pe baza certificatului de atestare fiscală anexat documentației pentru eliberarea autorizației de desființare.
- *) Se completează numărul proiectului și data elaborării.

Cod SUAT: AD



ROMÂNIA
Municipiul București
Consiliul Local Sector 2

Strada Olari nr. 11, Tel: 040-252 77 73

HOTĂRÂRE

Consiliul Local Sector 2 întrunit în ședință ordinară azi 29.11.1999;
Luând în discuție proiectul de hotărâre inițiat de autoritatea executivă a sectorului 2;

Analizând expunerea de motive nr. 2457/24.11.1999 a Directorului Direcției pentru Protecția Copilului Sector 2, raportul de specialitate nr. 2456/24.11.1999 întocmit de Biroul Protecția Copilului Delincvent din cadrul Direcției pentru Protecția Copilului Sector 2, referatul Direcției Economice din cadrul Primăriei Sector 2 și avizul Comisiei pentru probleme cetățenești din cadrul Consiliului Local Sector 2;

Având în vedere prevederile Hotărârii Guvernului României nr. 117/1999 pentru aprobarea Normelor Metodologice și a măsurilor tranzitorii de punere în aplicare a prevederilor Ordonanței de Urgență nr. 26/1997, republicată, privind protecția copilului aflat în dificultate;

În conformitate cu art. 28. alin. 1 și art. 29, alin. 1 și art. 86 din Legea nr. 69/1991 privind administrația publică locală, republicată;

În urma stabilirii rezultatului votului valabil exprimat,

HOTĂRĂȘTE:

Art. 1 Se transmite Direcției pentru Protecția Copilului Sector 2, în folosință gratuită pe termen de 49 de ani, imobilul situat în București, str. Oituz nr. 9, sector 2, identificat conform anexei care face parte integrantă din prezenta hotărâre.

Predarea-primirea imobilului se va face pe bază de proces verbal.

Art. 2 Primăria Sectorului 2, Administrația Domeniului Public a Sectorului 2 și Direcția pentru Protecția Copilului Sector 2 vor duce la îndeplinire prevederile prezentei hotărâri.



Hotărâre nr. 90
București, 29.11.1999



CONSILIUL LOCAL SECTOR 2

VIZAT
Spre neșchimbare,
SECRETAR,

Anexa la Hotărârea nr. 90/29.11.999

Situația imobilului transmis în administrarea Direcției pentru Protecția Copilului Sector 2

Locul unde este situat imobilul	Instituția de la care se preia imobilul	Instituția care primește în folosință imobilul	Caracteristicile imobilului
București, str. Oituz nr. 9, sector 2	Administrația Domeniului Public Sector 2	Direcția pentru Protecția Copilului Sector 2	<ul style="list-style-type: none"> - Cod clasificare: 1.6.4; - Clădire construcție cărămidă, acoperiș carton, 5 camere; - Suprafața totală: 880 mp; - Vecinătăți: str. Căpitan Marcu Zamfir nr. 74, str. Litoralului nr. 95; - Anul dobândirii sau al dării în folosință: 1974 - Valoare de inventar: 15835200 lei 225448236 lei; - Tipul actului de proprietate: Decizia nr. 696/13.11.1974 a Consiliului Popular al Municipiului București

PREȘEDINTE,

Adrian Pantazescu





ROMÂNIA
Municipiul București
Consiliul Local Sector 2



www.ps2.ro - Strada Christigiiilor nr. 11-13, Tel: +(4021)209.60.00



HOTĂRÂRE
*privind înființarea Direcției Generale de Asistență Socială
și Protecția Copilului Sector 2*

Consiliul Local al Sectorului 2 al Municipiului București, întrunit în ședință extraordinară astăzi, 17.12.2004;

Analizând proiectul de hotărâre propus de Primarul Sectorului 2 privind înființarea Direcției Generale de Asistență Socială și Protecția Copilului Sector 2;

Luând în considerare:

- « Raportul de specialitate » întocmit de Direcția Resurse Umane din cadrul aparatului propriu de specialitate al Consiliului Local al Sectorului 2;
- Avizul Comisiei Juridică, de Ordine și Liniște Publică, Apărarea Drepturilor Omului și Relații Internaționale din cadrul Consiliului Local Sector 2;
- Avizul Comisiei de Protecție Socială, Sănătate, Familie, Apărarea Drepturilor Copilului, Aplicarea Legii nr. 114/1996 și Relația cu Asociațiile de Proprietari/ Locatari din cadrul Consiliului Local Sector 2;
- Avizul Comisiei de Buget – Finanțe și Administrarea Patrimoniului Imobiliar din cadrul Consiliului Local Sector 2;

Având în vedere reglementările cuprinse în:

- o Legea nr. 275/2004 pentru modificarea O.U.G. nr. 12/2001 privind înființarea Autorității Naționale pentru Protecția Copilului și Adopție;
- o Legea nr. 272/2004 privind protecția și promovarea drepturilor copilului;
- o Legea nr. 343/2004 privind protecția specială și încadrarea în munca a persoanelor cu handicap;
- o O.U.G. nr. 102/1999, modificată prin Legea nr. 519/2002;
- o H.G.R. nr. 1434/2004 privind atribuțiile și Regulamentul cadru de organizare și funcționare ale Direcției Generale de Asistență Socială și Protecția Copilului;

În temeiul art. 48 și art. 95 alin. (2) lit. „e” din Legea administrației publice locale nr. 215/2001, cu modificările și completările ulterioare;

În urma stabilirii rezultatului votului valabil exprimat,

HOTĂRĂȘTE:

Art.1. (1) Începând cu data de 01.01.2005, se înființează Direcția Generală de Asistență Socială și Protecția Copilului Sector 2, instituție publică cu personalitate juridică, prin reorganizarea Direcției pentru Protecția Copilului Sector 2, Direcției de Protecție Socială Sector 2, Centrului de Recuperare și Reabilitare Persoane cu Handicap Sector 2 și a Centrului de Îngrijire și Asistență nr. 2..

(2) Cu aceeași dată instituțiile care se reorganizează, menționate la alin. (1) își încetează activitatea.

(3) Sediul administrativ al Direcției Generale de Asistență Socială și Protecția Copilului Sector 2 este în Str. Dimitrie Racoviță nr. 22, sector 2, București.

Art.2. (1) Se aprobă organigrama și statul de funcții pentru Direcția Generală de Asistență Socială și Protecția Copilului Sector 2, conform anexelor nr. 1, 1.1, 1.2., 1.3. și respectiv 2, 2.1., 2.2., 2.3 la prezenta hotărâre.

(2) Numărul total de posturi al Direcției Generale de Asistență Socială și Protecția Copilului Sector 2 este de 2782, din care: 57 posturi de conducere și 2725 posturi de execuție.

Art.3. (1) Se aprobă Regulamentul de Organizare și Funcționare al Direcției Generale de Asistență Socială și Protecția Copilului Sector 2, conform anexelor nr. 3, 3.1., 3.2., 3.3. la prezenta hotărâre.

(2) Anexele nr. 1, 1.1, 1.2., 1.3., 2, 2.1., 2.2., 2.3 și 3, 3.1., 3.2., 3.3 fac parte integrantă din prezenta hotărâre.

Art.4. Personalul care la data adoptării prezentei hotărâri este încadrat în structurile care se reorganizează, se preia pe noile funcții stabilite în cadrul Direcției Generale de Asistență Socială și Protecția Copilului Sector 2.

Art.5. În termen de 90 de zile de la intrarea în vigoare a prezentei hotărâri, Directorul general al Direcției Generale de Asistență Socială și Protecția Copilului Sector 2 va proceda la obținerea avizului Agenției Naționale a Funcționarilor Publici și la reîncadrarea funcționarilor publici pe noile funcții publice, în conformitate cu prevederile O.U.G. nr. 92/2004.

Art.6. La solicitarea motivată a directorului general, Primarul Sectorului 2 poate aproba modificarea unor funcții din statul de funcții, fără majorarea numărului de posturi aprobat prin prezenta hotărâre.

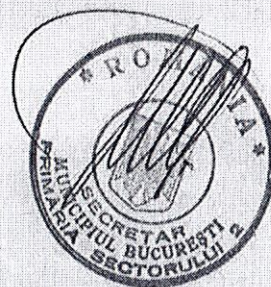
Art.7. Se delegă Primarului Sectorului 2 competența de a numi temporar o persoană care să îndeplinească funcția de Director general al Direcției Generale de Asistență Socială și Protecția Copilului Sector 2, până la numirea Directorului general prin concurs organizat în condițiile legii.

Art.8. Autoritatea executivă a Sectorului 2 al Municipiului București va duce la îndeplinire prevederile prezentei hotărâri.

PREȘEDINTE DE ȘEBINTĂ,
GÂDEA CLITEMNESTRA



CONTRASEMNEAZĂ
SECRETAR
Drd. TOMA ȘUTRU



Prezenta hotărâre a fost adoptată de Consiliul Local al Sectorului 2 al Municipiului București în ședința extraordinară din data de 17.12.2004, cu respectarea prevederilor art. 46 din Legea administrației publice locale nr. 215/2001, cu modificările și completările ulterioare.

**HOTĂRÂREA NR. 43
BUCUREȘTI, 17.12.2004**



HOTĂRÂRE

privind modificarea și completarea H.C.L.Sector 2 nr. 43/2004
privind înființarea
Direcției Generale de Asistența Socială și Protecția Copilului Sector 2


Consiliul Local al Sectorului 2 al Municipiului București, ales în condițiile Legii nr.67/2004 pentru alegerea autorităților administrației publice locale, întrunit în ședință extraordinară, astăzi 2 Iunie 2005,

Luând în considerare proiectul de hotărâre privind modificarea și completarea H. C. L. Sector 2 nr. 43/2004 privind înființarea Direcției Generale de Asistența Socială și Protecția Copilului Sector 2, propus de către Primarul Sectorului 2;

Analizând Raportul de specialitate prezentat de Direcția Resurse Umane din cadrul Primăriei Sectorului 2;

În baza dispozițiilor :

- Legii nr. 17/2000 privind asistența socială a persoanelor vârstnice și a H.G.R. nr. 866/2000 pentru aprobarea Grilei naționale de evaluare a nevoilor persoanelor vârstnice;
- Legii nr. 705/2001 privind sistemul de asistență socială;
- Legii nr. 519/2002 pentru aprobarea Ordonanței de urgență a Guvernului nr. 102/1999 privind protecția specială și încadrarea în muncă a persoanelor cu handicap, completată și modificată prin Legea nr. 343/2004 privind protecția specială și încadrarea în munca a persoanelor cu handicap;
- O. G. R. nr. 14/2003 privind înființarea, organizarea și funcționarea Autorității Naționale pentru Persoanele cu Handicap, aprobată, cu modificări și completări, prin Legea nr. 239/2003, cu modificările și completările ulterioare;
- H. G. R. nr. 1434/2004 privind atribuțiile și Regulamentul cadru de organizare și funcționare ale Direcției Generale de Asistență Socială și Protecția Copilului Sector 2 ;

- 
- Legii nr. 272/2004 privind protecția și promovarea drepturilor copilului;
 - Legii nr. 275/2004 pentru modificarea OUG nr. 12/2001 pentru înființarea Autorității Naționale pentru Protecția Copilului și Adopție;
 - Legii nr. 273/2004 privind regimul juridic al adopției;
 - Hotărârea nr. 2 din 01.06.2005 a Colegiului Director al Direcției Generale de Asistență Socială și Protecția Copilului Sector 2;
 - Avizul Comisiei de Buget-Finanțe și Administrarea Patrimoniului Imobiliar din cadrul Consiliului Local al Sectorului 2;
- Luând în considerare prevederile Hotărârii Consiliului Local al Sectorului 2 nr.43/17.12.2004 privind înființarea Direcției Generale de Asistență Socială și Protecția Copilului Sector 2;
- În temeiul art. 46 alin. (1) și art. 95 alin. (2) lit. e) din Legea administrației publice locale nr. 215/2001, cu modificările și completările ulterioare
- În una stabilirii rezultatului votului valabil exprimat

HOTĂRĂȘTE:

Art. 1. (1) Se aprobă modificarea și completarea organigramei, statului de funcții și Regulamentului de Organizare și Funcționare ale Direcției Generale de Asistență Socială și Protecția Copilului Sector 2, conform anexelor nr. 1; 1.1; 1.2; 1.3; 1.4; 2; 2.1; 2.2; 2.3; 2.4 și 3.

(2) Anexele nr. 1; 1.1; 1.2; 1.3; 1.4; 2; 2.1; 2.2; 2.3; 2.4 și 3. fac parte integrantă din prezenta hotărâre.

Art. 2. (1) Direcția Creselor Sector 2 se reorganizează în compartimente fără personalitate juridică în structura Direcției Generale de Asistență Socială și Protecția Copilului Sector 2.

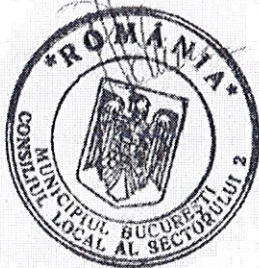
(2) Personalul care la data adoptării prezentei hotărâri este încadrat în compartimentele Direcției Creselor Sector 2, se preia pe noile funcții stabilite în cadrul Direcției Generale de Asistență Socială și Protecția Copilului Sector 2.

Art. 3. La solicitarea motivată a Directorului General, Colegiul Director poate aproba, cu avizul ordonatorului principal de credite, modificarea unor funcții din statul de funcții, fără majorarea numărului de posturi aprobat prin prezenta hotărâre.

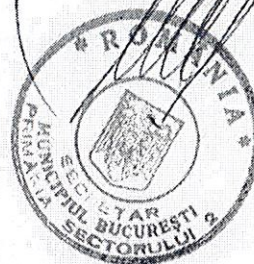
Art. 4. În termen de 90 de zile de la intrarea în vigoare a prezentei hotărâri Directorul General al Direcției Generale de Asistență Socială și Protecția Copilului Sector 2 va face demersurile necesare obținerii avizului Agenției Naționale a Funcționarilor Publici pentru transformarea în funcții publice a posturilor ale cărora atribuții necesită exercitarea prerogativelor de putere publică.

Art. 5. Direcția Generală de Asistență Socială și Protecția Copilului Sector 2
va duce la îndeplinire prevederile prezentului proiect de hotărâre.

PREȘEDINTE DE ȘEDINȚĂ,
PAUL MIHAI STĂNESCU



CONTRASEMNEAZĂ
SECRETAR,
Drd. TOMA ȘUTRU



Hotărârea Nr. 68
București, 02.06.2005

Prezenta hotărâre a fost adoptată de Consiliul Local al Sectorului 2 al Municipiului București în ședința extraordinară din data de 02.06.2005, cu respectarea prevederilor art. 46 din Legea administrației publice locale nr. 215/2001 cu modificările și completările ulterioare.