

1261/0505.2025

NR INREG 68976/07.05.2025

De la infopublice <infopublice@ps2.ro>  
Dată Mie 07.05.2025 15:25  
Către Corina Duinea <corina.duinea@ps2.ro>



De la: Corina Duinea  
Trimis: miercuri, 7 mai 2025 15:20  
Către: infopublice <infopublice@ps2.ro>  
Subiect: Redir.: Solicitare dezbatere publică

dapl

De la: Silviu Matei <silviu.matei@ps2.ro>  
Trimis: miercuri, 7 mai 2025 15:16  
Către: Corina Duinea <corina.duinea@ps2.ro>; Corina Duinea <corina.duinea@ps2.ro>  
Subiect: Solicitare dezbatere publică

Subsemnatul Matei Vasile Silviu, legitimat cu \_\_\_\_\_ în calitate de Consilier Local al Sectorului 2, vă solicit organizarea unei întâlniri cu scopul de a dezbate public proiectul de hotărâre pentru aprobarea programului " Blănoșii în siguranță".  
<https://cl.ps2.ro/index.php/consiliul-local/proiecte-supuse-dezbaterii-publice/303-proiect-de-hotarare-pentru-aprobarea-programului-blanosii-in-siguranta>

Mulțumesc,

Silviu Matei  
Consilier Local al Sectorului 2

Trimis de pe [Outlook pentru Android](#)

*Acest mesaj e-mail, precum și orice fișier transmis împreună cu acesta, sunt confidențiale și sunt destinate exclusiv individului sau instituției căruia/căreia îi sunt adresate. Dacă ați primit acest mesaj e-mail cu erori, vă rugăm să anunțați administratorul de sistem. Destinatarul este responsabil pentru verificarea acestui mesaj și a fișierelor atașate pentru prezența virusilor. Primăria Sectorului 2 își declină orice responsabilitate ca urmare a infectării cu virusi prin intermediul acestui mesaj e-mail.*

*Acest mesaj e-mail, precum și orice fișier transmis împreună cu acesta, sunt confidențiale și sunt destinate exclusiv individului sau instituției căruia/căreia îi sunt adresate. Dacă ați primit acest mesaj e-mail cu erori, vă rugăm să anunțați administratorul de sistem. Destinatarul este responsabil pentru verificarea acestui mesaj și a fișierelor atașate pentru prezența virusilor. Primăria Sectorului 2 își declină orice responsabilitate ca urmare a infectării cu virusi prin intermediul acestui mesaj e-mail.*

*Acest mesaj e-mail, precum și orice fișier transmis împreună cu acesta, sunt confidențiale și sunt destinate exclusiv individului sau instituției căruia/căreia îi sunt adresate. Dacă ați primit acest mesaj e-mail cu erori, vă rugăm să anunțați administratorul de sistem. Destinatarul este responsabil pentru verificarea acestui mesaj și a fișierelor atașate pentru prezența virusilor.*

1267/09052024

Nr Inreg 69051/08.05.2025

De la infopublice <infopublice@ps2.ro>  
 Dată Joi 08.05.2025 08:24  
 Către Corina Duinea <corina.duinea@ps2.ro>

1 atașare (6 MB)  
 IMG\_20200604\_060627.mp4



De la: Corina Duinea  
 Trimis: miercuri, 7 mai 2025 16:43  
 Către: infopublice <infopublice@ps2.ro>  
 Subiect: Redir.: Propuneri privind proiectul de hotărâre pentru aprobarea programului Blănoșii în Siguranță

De la:  
 Trimis: sâmbătă, 3 mai 2025 14:14  
 Către: Corina Duinea <corina.duinea@ps2.ro>  
 Subiect: Propuneri privind proiectul de hotărâre pentru aprobarea programului Blănoșii în Siguranță

Bună ziua,

Mă numesc I. și locuiesc în Sectorul 2 și încercăm de mai mulți ani să ajut câte un pic Pisicuțele de Afară.  
 Va scriu în urma citirii Paginii <https://el.ps2.ro/index.php/consiliul-local/proiecte-sususe-dezbaterii-publice/303-proiect-de-hotarare-putru-aprobarea-programului-blanosii-in-siguranța> în legătură cu Proiectul "Blănoșii în Siguranță", pentru a vă ruga să clarificați implicarea propusă și pentru a face sugestii în speranța că vor fi considerate de către dvs. și că discutând putem să le rafinăm împreună.

(1) În legătură cu Căsuțele de Lemn pentru Pisicuțele de Afară:

Înțeleg că e Proiectul implică instalarea de Căsuțe pentru Pisicuțe și monitorizarea (=> protejarea) acestor Căsuțe. Vă mulțumim pentru inițiativă -- sunt foarte utile mai ales Iarna, Pisicuțele fiind foarte sensibile la Îngheț.

Din experiență proprie, aș recomanda Căsuțele de Lemn al căror Acoperiș poate fi ridicat pentru a face curat și pentru a schimba Paiele/Fânul dinăuntru. Nu sunt potrivite materialele textile înăuntru deoarece rețin umezeala. În schimb Paiele și Fânul sunt foarte bune și o mână de Paie poate ține și un an.

Cred că e importantă supravegherea cu Camere Video. O bună parte dintre Căsuțele cumpărate-sau-confecționate și instalate de noi au fost distruse sau furate.

Pentru cam orice Căsuță de Lemn cumpărată, pot fi adăugate ulterior (nu neapărat de Vănzător) Belciuge prin care să fie trecut un Lanț pentru a preveni măcar un pic Furtul, dar acest lucru nu e suficient, întrucât orice Lanț poate fi tăiat cu un Clește pentru Lanțuri care costă puțin (30-40 de lei în Piața de Fiere de pe Strada Ziduri Moși) și nu face zgomot.

În interiorul Căsuței, pe lângă Paie/Așternut, poate fi plasată Mâncare -- mai ales Crâncă (Boboțe, Hrană Uscată) -- acestea rezistând bine și împotriva Frigului, și împotriva Căldurii. Totuși, Receptivitatea cu Apă ar fi bine să fie plasate în afara Căsuței -- pentru a evita ca Pisicile să verse din greșeală. Apa și să se propage Umezeala înăuntru.

Apropos, dacă respectivele Căsuțe au Acoperiș Mobil (care poate fi ridicat pentru a putea să facem curat și să schimbăm Așternutul/Mâncarea ușor), ar fi bine să existe Belciuge interioare și lanț cu lacăt pentru a preveni ca diverse Persoane pur și simplu să deschidă Căsuța și să lase Ploaia și Ninsoarea să afecteze interiorul.

Deci recomandarea ar fi și de Lanț, și de Supraveghere Video, și de Paie înăuntru Căsuței.

Legat de prețul Căsuțelor: Nu e nevoie de Căsuțe de 5000 RON.

Noi am achiziționat Căsuțe din mai multe surse de-a lungul Anilor și unele dintre ele rezistă și acum.

Dacă pot face o recomandare, ar fi cele de la <https://www.produce-lemn.com/custi-din-lemn-izolate-termic/cusca-de-paie-din-lemn> deoarece izolarea e foarte bună, acoperișul e rabatabil, iar în trecut cel puțin erau dotate și cu un fel de drapene de plastic la intrare /intrări pentru a proteja de Vânt /Îngheț. Iar prețurile sunt de 10 ori mai mici decât 5000 RON.

Avem în Teritoriul toate cele trei modele de Căsuțe și dacă doriți putem merge împreună să le vedem/să le evaluăm pentru a vedea dacă sunt bune pentru a ajuta cu astfel de Căsuțe și alte Pisici. Sau pentru a defini niște standarde, chiar dacă veți achiziționa din altă parte (noi nu suntem afiliați în vreun fel cu produse-lemn.com). Din păcate, încă pe atâtea Cuști ne-au fost furate/distruse și noi nu putem face nimic pentru a opri asta.

Plasarea Căsuțelor are și avantajul că există o șansă în plus de a stabili un loc uzual pentru Pisicuțele din Zonă unde ele se simt în siguranță și știu că primesc Apă și Hrană => vor veni des acolo => șanse mult mai bune de a putea fi capturate pentru Deparazitare/Vaccinare/Sterilizare.

Menționez acest lucru pentru că adesea, în încercările de Sterilizare a Pisicilor, factorul limitant e că degeaba cari după tine Capcana și faci programarea la Cabinet și îți iei liber de la Serviciu și îți cheltui timpul și energia dacă Pisicuța vizată pur și simplu nu e întâlnită la locul respectiv când mergi să o cauți și să o prinzi. E foarte importantă stabilirea unui "pattern" ...

(2) Legat de Capturare, Tratament/Operații (Deparazitare, Vaccinare, Analize/Tratamente, Sterilizare):

E importantă achiziția și utilizarea de Capcane cu Două Intrări -- chiar dacă doar una dintre intrări e utilizabilă ca și Trapă.

Aș vrea să vă rog frumos să alocați trei minute (pe lângă mai multele minute necesare citirii email-ului meu) pentru a urmări videoclipul din pagina <https://www.nejlaborthocscats.org/how-to-cnr/trapping/canine-for-cats-in-traps> în care e exemplificat modul în care poate fi găzduită o Pisicuță înainte și după Operație (pentru că nu trebuie să o operăm și să o ducem înapoi Afară în aceeași zi -- nu am face asta unui Om !! -- deși unele Cabinete practică asta) -- în siguranță și (atât cât e posibil) confort pentru Pisicuță și astfel încât să nu poată evada.

Pe parcursul găzduirii, Pisicuța primește Apă și/sau Mâncare (după Operație mai ales) într-o extremitate a Cuștii-Capcane și are Hârtie de Ziar în cealaltă extremitate (pentru Necesitățile Fiziologice). Capcana e un Cadru Metalic lung (dimensiune ideală: 80 cm x 30 cm x 30 cm; cele de 100 cm oferă mai mult spațiu, dar nu încap în majoritatea Lifturilor/Ascensoarelor de Bloc -- noi trebuind adesea să le găzduim și Acasă în condițiile în care găzduirea la Cabinete costă sau nu e agreată de Cabinete).

Pisicuța poate fugi la prima deschidere a Cuștii-Capcane. Aceasta e foarte periculos pentru ele -- dacă evadează într-o zonă necunoscută, nu se vor mai descurca, nu vor fi acceptate de Pisicuțele din noua Zonă, vor suferi de Foame și Sete, vor crește foarte mult șansele să fie ciliate de Mașini. E cel mai rău lucru care li se poate întâmpla.

Iar dacă fug atunci când sunt în Apartament / la Cabinet, e foarte greu de prins o Pistică Sălbatică/Speriată în propria Casă. Unele Pisici nu stau să se apropie un Om de ele cu Lanile sau cu Anii sau toată Viața.

Pentru a evita ambele situații:

-- Imediat după Capturare, în primele Secunde, trebuie să acoperim Capcana cu un Cearceaf sau o Pătură. Această acțiune calmează foarte mult Pisicuța care altfel se zbate să iasă, se lovește cu Capul și tot Corpul de Pereții și Ușa Cuștii, își poate face foarte mult rău.

=> Cuștea-Capcană nu trebuie niciodată lăsată nesupravegheată în teren !!

-- Apoi securizăm suplimentar cu Șoricici de Plastic Ușile Cuștii. (Ușa care nu e Trapă ar trebui să fi fost deja securizată în acest sens.) Nu ne bazăm doar pe Mecanismele de Siguranță implicite ale Cuștii -- adesea Pisici au fost în stare să se strecoare forțând Ușa. Forța lor în condiții de stress maxim e uimitoare.

-- Găzduim Pisicuța exclusiv în Cuștea-Capcană, acoperite de păturici (=> stimulii vizuali și auditivi sunt mult reduși), mai bine decât în Cuști de Internat de Clinici și cu siguranță mai bine decât în Apartament / Cameră / Baie / Balcon.

-- Când vrem să schimbăm Castronașele de la o Extremitate a Cuștii sau când vrem să schimbăm Hârta de Ziar de la cealaltă Extremitate, împărțim Cuștea în două jumătăți folosind 6-7 bețe de lemn puse printre ochiurile Cadrului de Sărmă/Metal care e, de fapt, Cuștea. Pisicuța e blocată într-o singură jumătate. Putem deschide Ușa din cealaltă jumătate, schimbăm ce e de schimbat (Castronașe/Ziar), închidem și securizăm Ușa, scoatem Bețele, determinăm Pisicuța să se deplaseze în jumătatea în care am operat (împingând-o ușor sau chiar doar manipulând Păturica ce acoperă Cuștea -- Pisicuța căutând Întunericul și fugind de Expunere), punem iar Bețele etc.

Cuștile Capcană au Mecanisme Automate pentru închidere a Ușii-Capcane când Pisicuța pășește pe o Trapă.

Aceste Mecanisme Automate sunt periculoase și inefficiente și nu recomand folosirea lor:

-- Nu putem alege ce Pisicuță prindem. Poate intră în Capcană o Pisicuță deja sterilizată, sau un Pui... și Capcana se închide singură, neficând diferența => zgomot și sperietură și pentru Pisicuța intrată, și pentru toate celelalte => multe zile/săptămâni nu va mai intra nicio Pisicuță în nicio Capcană (ele învață din Sperietură).

-- Pericol de Accidentare pentru Pisicuțe -- poate fi lovită/prinsă Coadă sau o Lăbuță sau mai mult din Corpul Pisicuței. Ușa are nevoie de o Frațiune de Secundă pentru a se închide, dar în acea Frațiune de Secundă Pisicuța poate zbughi cu jumătate de Corp sau aproape tot Corpul înapoi pe Ușa. Sunt ființe \*extrem\* de agile și de rapide !!

Oricum nu putem lăsa Capcana nesupravegheată deoarece imediat după Capturare Pisicuța devine foarte agitată și se poate răni singură (lovindu-se cu Capul de Pereți în încercarea de a evade -- și nemaisimțind momentan Durerea Fizică "mulțumită" Valului de Adrenalină => auto-mutilare).

Recomand Mecanismul Manual exemplificat în Videoclipul atașat (disponibil și aici: [New\\_videos\\_by\\_Bogdan\\_D](https://www.youtube.com/watch?v=New_videos_by_Bogdan_D)) (upload-at și pe YouTube deoarece Google Photos nu funcționează pe toate Telefoanele: <https://youtu.be/Z0l1Dap8H0>).

O exemplificare a celorlaltor aspecte ale Capturării (nu și a Mecanismului Manual, din nefericire) e aici: [How to trap feral cats \(for spaying/neutering/medical care/adoption\)](https://youtu.be/BhVIG5xpwJ4) = <https://youtu.be/BhVIG5xpwJ4>.



**How to trap feral cats (for spaying/neutering/medical care/adoption)**

Pe scurt: Punem o Sticlă de Plastic (umplută parțial cu Apă, pentru Stabilitate) să susțină Ușa-Capcană. Sticla e legată cu o Sfoară. Noi ne aflăm la capătul celălalt al Sfoară, la distanță. Când intră Pisicuța vizată (cea bolnavă pe care vrem să o ducem la Tratamente sau cea pe care am vrea să o ducem la Sterilizare), după ce s-a așezat să mănânce, tragem \*ferm\* de Sfoară => Sticla "zboară" de sub Ușa => Pisicuța e capturată dintr-o ipostază de relaxare a sa.

Apoi fugim repejor să acoperim Capcana.

(3) O întrebare, vă rog:

Cine urmează să efectueze Capturările și Deplasările și Plățile la Cabinete, vă rog ?

Persoanele respective, dacă sunt Angajați ai Primăriei (Colegi ai Dvs.), cum / de către cine vor fi train-uite / instruite, vă rog ?

(4) Aș vrea să vă rog să ajutați (folosind autoritatea dvs.) și prin instalarea de Coboșe (Denivelări) pentru reducerea vitezei Mașinilor pe următoarele Străzi cel puțin:

- Strada Latină;
- Strada Corbeni;
- Strada Cercului;
- Strada Traian în apropiere de Străzile: Calea Moșilor, Dimitrie Onciul, Strada Energiei.

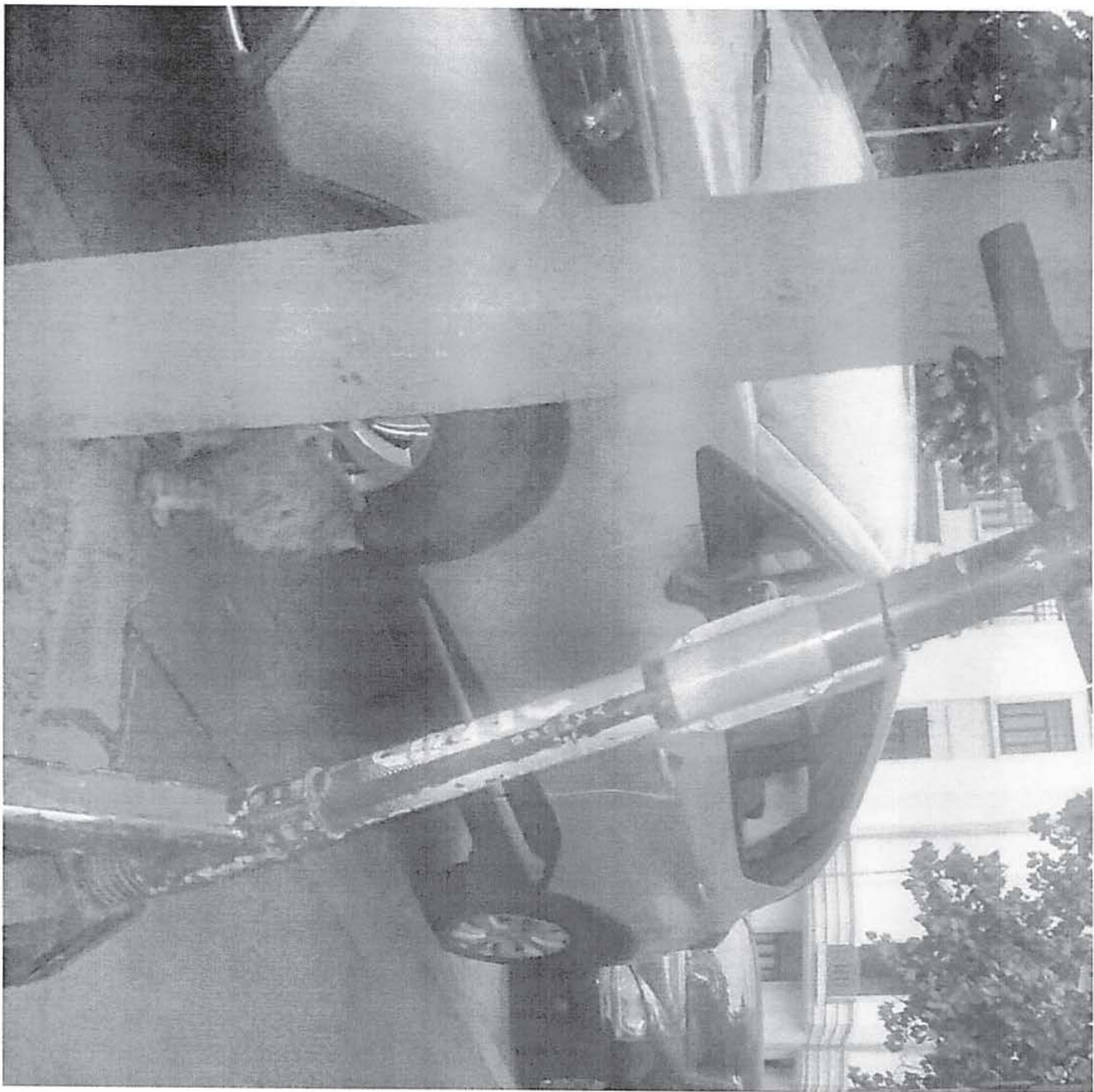
Am menționat Străzi unde adesea au fost călcate Pisicuțe.

Acum (de vreun an) există și Denivelările lungi... Avem nevoie de cât mai multe astfel de Denivelări.

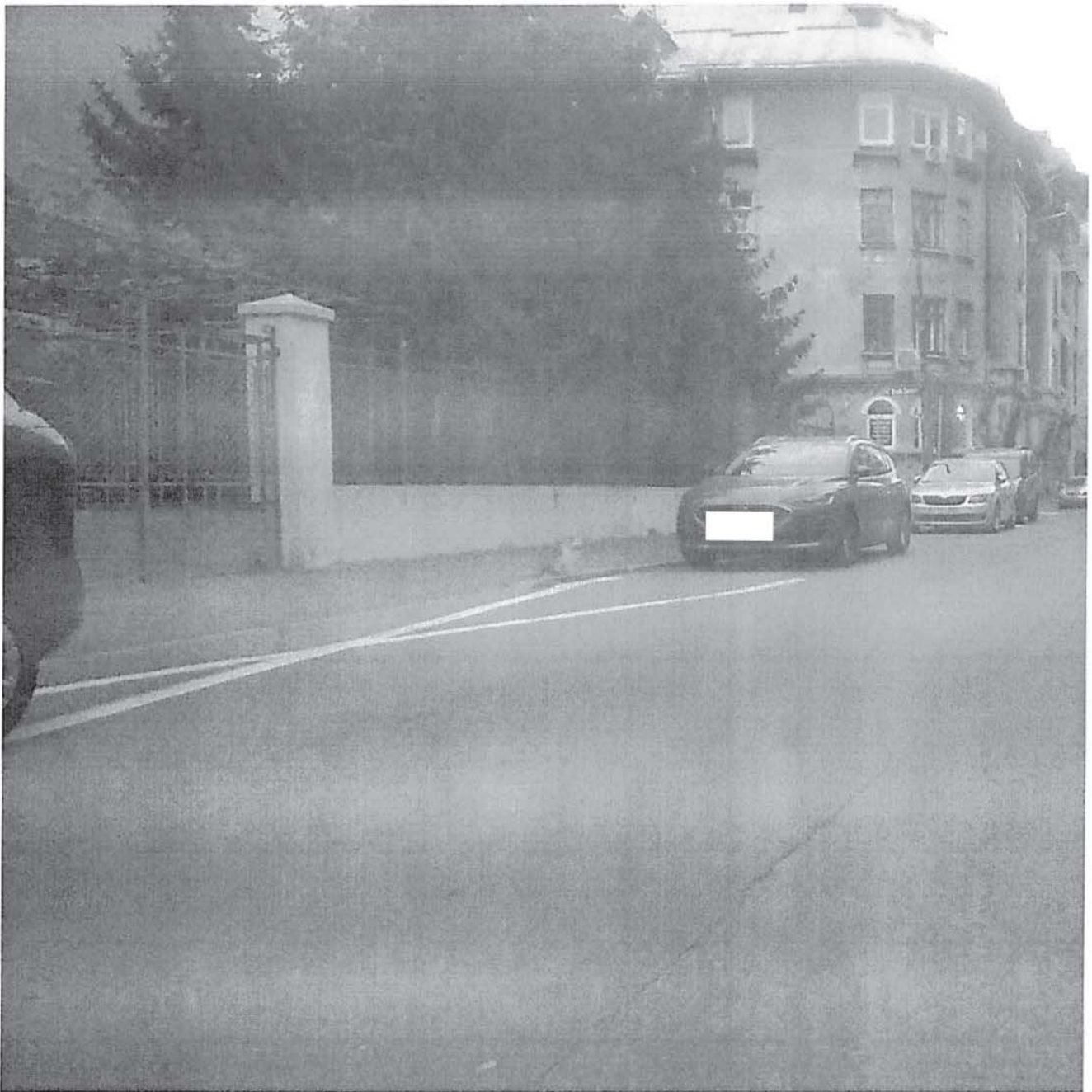
Atașez poze cu Pisicuțe din unele din Străduțele menționate.











(5) Cum veți lua legătura cu Persoanele care ajută Comunitățile de Pisici pentru a afla unde e nevoie de Ajutor și cum veți ține legătura, vă rog ?

Mulțumesc frumos și aștept cu interes să comunicăm.

O zi frumoasă.

În cazul în care mesajul meu va fi publicat (conform cu ceea ce am citit pe pagină), am rugămintea să ștergeți numărul de telefon, lăsând vizibilă cel mult adresa de email. Mulțumesc.

---

*Acest mesaj e-mail, precum și orice fișier transmis împreună cu acesta, sunt confidențiale și sunt destinate exclusiv individului sau instituției cărui/căreia îi sunt adresate. Dacă ați primit acest mesaj e-mail cu erori, vă rugăm să anunțați administratorul de sistem. Destinatarii sunt responsabili pentru verificarea acestui mesaj și a fișierelor atașate pentru prezența virusilor. Primăria Sectorului 2 își declină orice responsabilitate ca urmare a infectării cu virusi prin intermediul acestui mesaj e-mail.*

---

*Acest mesaj e-mail, precum și orice fișier transmis împreună cu acesta, sunt confidențiale și sunt destinate exclusiv individului sau instituției cărui/căreia îi sunt adresate. Dacă ați primit acest mesaj e-mail cu erori, vă rugăm să anunțați administratorul de sistem. Destinatarii sunt responsabili pentru verificarea acestui mesaj și a fișierelor atașate pentru prezența virusilor. Primăria Sectorului 2 își declină orice responsabilitate ca urmare a infectării cu virusi prin intermediul acestui mesaj e-mail.*

1268/09.06.2025



NR INREG 69054/08.05.2025

De la infopublice <infopublice@ps2.ro>  
Dată Joi 08.05.2025 08:28  
Către Corina Duinea <corina.duinea@ps2.ro>

De la: Corina Duinea  
Trimis: miercuri, 7 mai 2025 16:43  
Către: infopublice <infopublice@ps2.ro>  
Subiect: Redir.: Propuneri privind proiectul de hotărâre pentru aprobarea programului Blănoșii în Siguranță

De la:  
Trimis: sâmbătă, 3 mai 2025 15:09  
Către: Corina Duinea <corina.duinea@ps2.ro>  
Subiect: Re: Propuneri privind proiectul de hotărâre pentru aprobarea programului Blănoșii în Siguranță

Bună ziua,

Revin cu un mesaj legat de Însemnarea Pisicuțelor Sterilizate printr-un Marcaj vizibil de la depărtare -- și anume decuparea Vârfului Urechii Stângi.

Această decupare trebuie făcută sub Anestezie => sub aceeași Anestezie ca Operația de Sterilizare în sine.

Beneficii:

-- Persoanele care se ocupă de Pisicuțele din Zonă vor ști / vor vedea (chiar de la distanță, în cazul Pisicuțelor care nu sunt sociabile cu Oamenii și nu stau să fie atinse/mângăiate/inspectate pe Burlică pentru Tatuaje) că respectivele Pisicuțe au fost deja sterilizate.

-- Astfel, Persoanele nu vor mai aloca Timp și Energie re-capturării Pisicilor respective, ci se vor concentra pe celelalte Pisicuțe.

-- Beneficiu pentru Pisicuță: Ea nu va mai fi supusă stress-ului Capturării și unor noi Anestezii, unor noi Operații de Desfacere a Burlicii (doar pentru a descoperi că a fost deja sterilizată), nu va mai fi tunsă pe Burlică și astfel nu va mai rămâne fără protecție împotriva Frișului Iernu...

Mai multe informații: [Neighborhood Cats | How to TNR | Ear tipping](https://www.neighborhoodcats.org/how-to-tnr/veterinary/ear tipping/) (<https://www.neighborhoodcats.org/how-to-tnr/veterinary/ear tipping/>).

#### Neighborhood Cats | How to TNR | Ear tipping

An eartip is the universal sign of an altered feral cat. Here you'll find why it's done, one veterinarian's eartip.

Din nefericire, în București (și în general în România) numărul Cabinetelor Veterinare care practică Ear-Tipping e foarte redus.

Eu personal știu doar de următoarele:

- Cabinetul Green Vetcare (<https://maps.app.goo.gl/7hJwcaJL1TQd56W3e7>);
- Cabinetul Pandavet Care (Pandavet Care - Bulevardul Pache Protopopescu 14, București 021403, Romania -- <https://maps.app.goo.gl/k7DnVp3M4fjgthTD>).

**Pandavet Care - Bulevardul Pache Protopopescu  
14, București 021403, Romania**

★★★★ Veterinarian

Pentru economisirea resurselor de Timp și Energie (inclusiv a Colegilor dvs. care se vor ocupa de Prinderea Pisicuțelor -- dacă se vor implica), aş vrea să recomand cu tărie un Cabinet care practică decuparea Vârfului Urechii Stângi.

Nu sunt afiliat în niciun fel cu aceste Cabinete și mă voi bucura să aflu și de alte Cabinete.

Procedura Medicală pentru Ear-Tipping e descrisă în Pagina <https://www.neighborhoodcats.org/how-to-tnr/veterinary/ear tipping/>.

Mulțumesc.  
O zi bună...

On Saturday, May 3, 2025 at 02:14:32 PM GMT+3.

Bună ziua,

Mă numesc \_\_\_\_\_ locuiesc în Sectorul 2 și încercăm de mai mulți ani să ajut câte un pic Pisiciuțele de Afară.  
Vă scriu (în urma citirii Paginii <https://el.ps2.ro/index.php/consiliul-local/proiecte-sopuse-dezbateri-publice/303-proiect-de-hotarare-privind-adoptarea-programului-islajosii-in-siguranta>) în legătură cu Proiectul "Blănoși în Siguranță", pentru a vă ruga să clarificați implicarea propusă și pentru a face sugestii în speranța că vor fi considerate de către dvs. și că discutând putem să le rafinăm împreună.

(1) În legătură cu Căsuțele de Lemn pentru Pisiciuțele de Afară:

Înțeleg că e Proiectul implică instalarea de Căsuțe pentru Pisiciuțe și monitorizarea (=> protecția) acestor Căsuțe. Vă mulțumim pentru inițiativă -- sunt foarte utile mai ales Iarna, Pisiciuțele fiind foarte sensibile la Frig.

Din experiență proprie, aș recomanda Căsuțele de Lemn al căror Acoperiș poate fi ridicat pentru a face curat și pentru a schimba Patele/Fânul dinăuntru. Nu sunt potrivite materialele textile înăuntru deoarece rețin umezeala. În schimb Patele și Fânul sunt foarte bune și o mână de Paie poate ține și un an.

Cred că e importantă supravegherea cu Camere Video. O bună parte dintre Căsuțele cumpărate sau confecționate și instalate de noi au fost distruse sau furate.

Pentru cam orice Căsuță de Lemn cumpărată, pot fi adăugate ulterior (nu neapărat de Vânzător) Belciuge prin care să fie trecut un Lanț pentru a preveni măcar un pic Furtul, dar acest lucru nu e suficient, întrucât orice Lanț poate fi tăiat cu un Clește pentru Lanțuri care costă puțin (30-40 de lei în Piața de Fiere de pe Strada Ziduri Moșii) și nu face zgomot.

În interiorul Căsuței, pe lângă Paie/Asternut, poate fi plasată Măncare -- mai ales Cranțe (Bohțe, Hrană Uscată) -- acestea rezistând bine și împotriva Frigului, și împotriva Caldurii. Toruși, Recipientele cu Apă ar fi bine să fie plasate în afara Căsuței -- pentru a evita ca Pisiciuțele să verse din greșeală Apa și să se propage umezeala înăuntru.

Apropo, dacă respectivele Căsuțe au Acoperiș Mobil (care poate fi ridicat pentru a putea să facem curat și să schimbăm Asternutul/Măncarea ușor), ar fi bine să existe Belciuge interioare și lanț cu lăcăț pentru a preveni ca diverse Persoane pur și simplu să deschidă Căsuța și să lase Ploaia și Ninsura să ataceze interiorul.

Deci recomandarea ar fi și de Lanț, și de Supraveghere Video, și de Paie înăuntru Căsuței.

Legat de prețul Căsuțelor: Nu e nevoie de Căsuțe de 5000 RON.

Noi am achiziționat Căsuțe din mai multe surse de-a lungul Anilor și unele dintre ele rezistă și acum.

Dacă pot face o recomandare, ar fi cele de la <https://www.produse-lemn.com/custi-din-lemn-izolate-termic/cusca-de-pisici-din-lemn> deoarece izolarea e foarte bună, acoperișul e rabatabil, iar în trecut cel puțin erau dotate și cu un fel de draperie de plastic la intrare/intrări pentru a proteja de Vânt/Frig. Iar prețurile sunt de 10 ori mai mici decât 5000 RON.

Avem în Teroriu toate cele trei modele de Căsuțe și dacă doriți putem merge împreună să le vedeti/să le evaluați pentru a vedea dacă sunt bune pentru a ajuta cu astfel de Căsuțe și alte Pisici. Sau pentru a defini niște standarde, chiar dacă veți achiziționa din altă parte (noi nu suntem afiliat în vreun fel cu produse-lemn.com). Din păcate, încă pe atâtea Cuști ne-au fost furate/distruse și noi nu putem face nimic pentru a opri asta.

Plasarea Căsuțelor are și avantajul că există o șansă în plus de a stabili un loc uzual pentru Pisiciuțele din Zonă unde ele se simt în siguranță și știu că primesc Apă și Hrană => vor veni des acolo => șanse mult mai bune de a putea fi capturate pentru Deparazitare/Vaccinare/Sterilizare.

Menționez acest lucru pentru că adesea, în încercările de Sterilizare a Pisicilor, factorul limitant e că degeaba cari după tine Capcana și faci programarea la Cabinet și îți ieși liber de la Serviciu și îți cheltui timpul și energia dacă Pisiciuța vizată pur și simplu nu e întâlnită la locul respectiv când mergi să o cauți și să o prăzi. E foarte importantă stabilirea unui "pattern"...

(2) Legat de Capturare, Tratament/Operații (Deparazitare, Vaccinare, Analize/Tratamente, Sterilizare):

E importantă achiziția și utilizarea de Capcane cu Două Intrări -- chiar dacă doar una dintre intrări e utilizabilă ca și Trapă.

Aș vrea să vă rog frumos să alocați trei minute (pe lângă mai multe minute necesare citirii email-ului meu) pentru a urmări videoclipul din pagina

<https://www.neighborhoodecats.org/how-to-trr/trapping/caring-for-cats-in-traps> în care e exemplificat modul în care poate fi găzduită o Pisiciuță înainte și după Operație (pentru că nu trebuie să o operăm și să o ducem înapoi Afară în aceeași zi -- nu am face asta unui Om !! -- deși unele Cabinete practică asta) -- în siguranță și (atât cât e posibil) confort pentru Pisiciuță și astfel încât să nu poată evada.

Pe parcursul găzduirii, Pisiciuța primește Apă și/sau Măncare (după Operație mai ales) într-o extremitate a Cuștii-Capcane și are Hârne de Ziar în cealaltă extremitate (pentru Necesitățile Fiziologice). Capcana e un Cadru Metalic lung (dimensiune ideală: 80 cm x 30 cm x 30 cm, cele de 100 cm oferă mai mult spațiu, dar nu încep în majoritatea Lăfănișor/Ascensoarelor de Bloc -- noi trebuind adesea să le găzduim și Acasă în condițiile în care găzduirea la Cabinete costă sau nu e agreată de Cabinete).

Pisiciuța poate fugi la prima deschidere a Cuștii-Capcane. Aceasta e foarte periculos pentru ele -- dacă evadează într-o zonă necunoscută, nu se vor mai descurca, nu vor fi acceptate de Pisiciuțele din noua Zonă, vor suferi de Foame și Sete, vor crește foarte mult șansele să fie călitate de Mașini. E cel mai rău lucru care li se poate întâmpla.

Iar dacă fug atunci când sunt în Apartament / la Cabinet, e foarte greu de prins o Pisiciuță Sălbatică/Speriată în propria Casă. Unele Pisici nu stau să se apropie un Om de ele cu Lunile sau cu Ani sau toată Viața.

Pentru a evita ambele situații:

-- Imediat după Capturare, în primele Secunde, trebuie să acoperim Capcana cu un Căscăcel sau o Pătură. Această acțiune calmăază foarte mult Pisiciuța care altfel se zbate să răsă, se lovește cu Capul și tot Corpul de Pereții și Ușa Cuștii, își poate face foarte mult rău.

--> Cuștea-Capcană nu trebuie niciodată lăsată nesupravegheată în teren !!

-- Apoi securizăm suplimentar cu Șoricel de Plastic Ușile Cuștii. (Ușa care nu e Trapă ar trebui să fi fost deja securizată în acest sens.) Nu ne bazăm doar pe Mecanismele de Siguranță implicite ale Cuștii -- adesea Pisici au fost în stare să se strecoare forțând Ușa. Forța lor în condiții de stress maxim e uimitoare.

-- Găzduim Pisicuța exclusiv în Cușca-Capcană, acoperite de păturici (=> stimuli vizuali și auditivi sunt mult redusi), mai bine decât în Cuști de Internat de Clinici și cu siguranță mai bine decât în Apartament / Cameră / Baie / Balcon.

-- Când vrem să schimbăm Castronajele de la o Extremitate a Cuștii sau când vrem să schimbăm Hârtia de Ziar de la cealaltă Extremitate, împărțim Cușca în două jumătăți folosind 6-7 bețe de lemn puse printre ochiurile Cadrului de Sărmă/Metal care e, de fapt, Cușca. Pisicuța e blocată într-o singură jumătate. Putem deschide Ușa din cealaltă jumătate, schimbăm ce e de schimbat (Castronaje/Ziar), închidem și securizăm Ușa, scoatem Bețele, determinăm Pisicuța să se deplaseze în jumătatea în care am operat (împingând-o ușor sau chiar doar manipulând Păturica ce acoperă Cușca -- Pisicuța căutând Înținerirea și fugeții de Expunere), punem iar Bețele etc.

Cuștile Capcană au Mecanisme Automate pentru închidere a Ușii Capcane când Pisicuța pășește pe o Trapă.

Aceste Mecanisme Automate sunt periculoase și ineficiente și nu recomand folosirea lor:

-- Nu putem alege ce Pisicuță prindem. Poate intra în Capcană o Pisicuță deja sterilizată, sau un Pui... și Capcana se închide singură, nefăcând diferența => zgomet și sperietură și pentru Pisicuța intrată, și pentru toate celelalte => multe zile/săptămâni nu va mai intra nicio Pisicuță în nicio Capcană (ele învață din Sperieturi).

-- Pericol de Accidentare pentru Pisicuțe -- poate fi lovită/prinsă Coada sau o Lăbuță sau mai mult din Corpul Pisicuței. Ușa are nevoie de o Frațiune de Secundă pentru a se închide, dar în acea Frațiune de Secundă Pisicuța poate zbughi cu jumătate de Corp sau aproape tot Corpul înapoi pe Ușă. Sunt ființe "extrem" de agile și de rapide !!

Oricum nu putem lăsa Capcana nesupravegheată deoarece imediat după Capturare Pisicuța devine foarte agitată și se poate rani singură (lovindu-se cu Capul de Pereți în încercarea de a evada -- și nemăsimțind momentan Durerea Fizică "mulțumită" Valului de Adrenalină => auto-molare).

Recomand Mecanismul Manual exemplificat în Videoclipul atașat (disponibil și aici: [New video by Bogdan D](https://youtu.be/Z0HFDagKH0)) (upload-at și pe YouTube deoarece Google Photos nu funcționează pe toate Telefoanele: <https://youtu.be/Z0HFDagKH0>).

O exemplificare a celorlalte aspecte ale Capturării (nu și a Mecanismului Manual, din nefericire) e aici: [How to trap feral cats \(for spaying/neutering/medical care/adoption\)](https://youtu.be/BhVIG5vpwJ4) = <https://youtu.be/BhVIG5vpwJ4>.



**How to trap feral cats (for spaying/neutering/medical care/adoption)**

Pe scurt: Punem o Sticlă de Plastic (umplută parțial cu Apă, pentru Stabilitate) și susținem Ușa-Capcană. Sticla e legată cu o Sfoară. Noi ne aflăm la capătul celălalt al Sfoarei, la distanță. Când intră Pisicuța vizată (cea bolnavă pe care vrem să o ducem la Tratament sau cea pe care am vrea să o ducem la Sterilizare), după ce s-a așezat să mănânce, tragem "ferm" de Sfoară => Sticla "zboară" de sub Ușa => Pisicuța e capturată dintr-o postură de relaxare a sa.

Apoi fugim repede să acoperim Capcana.

(3) O întrebare, vă rog:

Cine urmează să efectueze Capturările și Deplasările și Plățile la Cabinete, vă rog ?

Persoanele respective, dacă sunt Angajați ai Primăriei (Colegi ai Dvs.), cum / de către cine vor fi train-uite / instruite, vă rog ?

(4) Aș vrea să vă rog să ajutați (folosind autoritatea dvs.) și prin instalarea de Coboșe (Derivelări) pentru reducerea vitezei Mașinilor pe următoarele Străzi cel puțin:

- Strada Latină;
- Strada Corbeni;
- Strada Cercului;
- Strada Traian în apropiere de Străzile: Calea Moșilor, Dimitrie Onciul, Strada Energetici.

Am menționat Străzi unde adesea au fost călțate Pisicuțe.

Acum (de vreun an) există și Derivelările lungi... Avem nevoie de cât mai multe astfel de Derivelări.

Atașez poze cu Pisicuțe din unele din Străzile menționate.



(5) Cum veți lua legătura cu Persoanele care ajută Comunitățile de Pisici pentru a afla unde e nevoie de Ajutor și cum veți ține legătura, vă rog?

Mulțumesc frumos și aștept cu interes să comunicăm.

O zi frumoasă.

În cazul în care mesajul meu va fi publicat (conform cu ceea ce am citit pe pagină), am rugămintea să ștergeți numărul de telefon, lăsând vizibilă cel mult adresa de email. Mulțumesc.

---

*Acest mesaj e-mail, precum și orice fișier transmis împreună cu acesta, sunt confidențiale și sunt destinate exclusiv individului sau instituției cărui/căreia îi sunt adresate. Dacă ați primit acest mesaj e-mail cu erori, vă rugăm să anunțați administratorul de sistem. Destinatarul este responsabil pentru verificarea acestui mesaj și a fișierelor atașate pentru prezența virușilor. Primăria Sectorului 2 își declină orice responsabilitate ca urmare a infectării cu viruși prin intermediul acestui mesaj e-mail.*

---

*Acest mesaj e-mail, precum și orice fișier transmis împreună cu acesta, sunt confidențiale și sunt destinate exclusiv individului sau instituției cărui/căreia îi sunt adresate. Dacă ați primit acest mesaj e-mail cu erori, vă rugăm să anunțați administratorul de sistem. Destinatarul este responsabil pentru verificarea acestui mesaj și a fișierelor atașate pentru prezența virușilor. Primăria Sectorului 2 își declină orice responsabilitate ca urmare a infectării cu viruși prin intermediul acestui mesaj e-mail.*

1269/09.05.2025

NR INREG 69055/08.05.2025

De la infopublice <infopublice@ps2.ro>  
Dată Joi 08.05.2025 08:32  
Către Corina Duinea <corina.duinea@ps2.ro>

De la: Corina Duinea  
Trimis: miercuri, 7 mai 2025 16:43  
Către: infopublice <infopublice@ps2.ro>  
Subiect: Redir.: Propuneri privind proiectul de hotărâre pentru aprobarea programului Blănoșii în Siguranță

De la:  
Trimis: sâmbăta, 3 mai 2025 23:16  
Către: Corina Duinea <corina.duinea@ps2.ro>  
Subiect: Re: Propuneri privind proiectul de hotărâre pentru aprobarea programului Blănoșii în Siguranță

Bună seara,

Adaug faptul că, din experiența mea, Măncarea pentru Pisicuțe trebuie pusă în apropiere de lăsarea întunericului sau după lăsarea întunericului, deoarece altfel vin Porumbelii și mănâncă tot.

În schimb, dacă le punem Măncarea Scara, Pisicile au Noaptea la dispoziție să mănânce, iar a doua Zi de Dimineață vin Porumbelii și mănâncă ce nu au mâncat Pisicile și astfel e menținută și o Igienă.

Nu spun asta în vederea hrănirii Porumbelilor -- ideal ar fi să punem exact cât să abă Pisicuțele, dar uneori nu putem estima 100% exact.

Și poate părea puțin lucru, dar mi-a luat ceva timp să înțeleg de ce la puțin timp după ce puneam Măncare pentru Pisici găseam Măncarea împrăștiată din Recipient. Inițial m-am gândit că ar putea fi Oameni, dar prea se întâmplă consecvent și în multe Locuri.

Legat de Recipiente:

Pentru Măncare, achiziționez Bărețe de Carton (pentru Restaurante etc.) -- momentan de la Magazinul Ambalaje Horus din Strada Mihai Eminescu -- la un preț bun. Acestea sunt biodegradabile și foarte accesibile ca preț (baxul fiind de 250 de bucăți acum).

E mult mai igienic și mai comod decât a recupera și a spăla Ambalaje de Plastic -- până la urmă și aducerea Apei pentru Spălat la Etaj costă și poluează.

Din nefericire, pentru Apă încă folosesc Recipiente de Plastic -- momentan tot de la Firma respectivă. Dar fund de Apă, se murdărește mult mai puțin.

(Nu sunt afiliat și nu insist în vreun fel să achiziționați de la niciuna din Firmele indicate de mine. Doar dau exemple și mă gândesc că astfel vă puteți face o idee despre Prețuri. Mă voi bucura și eu să aflu de alternative dacă îmi indicați !! Mulțumesc !!)

Mulțumesc. Noapte bună !!

On Saturday, May 3, 2025 at 03:09:36 PM GMT+3.

Bună ziua,

Revin cu un mesaj legat de Însemnarea Pisicuțelor Sterilizate printr-un Mărcaj vizibil de la depărtare -- și anume decuparea Vârfului Urechii Stângi.

Această decupare trebuie făcută sub Anestezie ==> sub aceeași Anestezie ca Operația de Sterilizare în sine.

Beneficii:

-- Persoanele care se ocupă de Pisicuțele din Zonă vor ști / vor vedea (chiar de la distanță, în cazul Pisicuțelor care nu sunt sociabile cu Oamenii și nu stau să fie arinate/mângăiate/inspectate pe Burtică pentru "Târânc") că respectivele Pisicuțe au fost deja sterilizate.

-- Astfel, Persoanele nu vor mai aloca Timp și Eforturi la capturarea Pisicilor respective, ci se vor concentra pe celelalte Pisicuțe.

-- Beneficiu pentru Pisicuță: Ea nu va mai fi supusă stress-ului Capturării și unor noi Anestezii, unor noi Operații de Destăcere a Burticii (doar pentru a descoperi că a fost deja sterilizată), nu va mai fi tinsă pe Burtică și astfel nu va mai rămâne fără protecție împotriva Frigului Iernii...

Mai multe informații: [Neighborhood Cats | How to TNR | Eartipping \(https://www.neighborhoodcats.org/how-to-tr/veterinary/cartipping/\)](https://www.neighborhoodcats.org/how-to-tr/veterinary/cartipping/)

## Neighborhood Cats | How to TNR | Eartipping

An eartip is the universal sign of an altered feral cat. Here you'll find why it's done, one veterinarian's eart...

Din nefericire, în București (și în general în România) numărul Cabinetelor Veterinare care practică Ear-Tipping e foarte redus.

Eu personal știu doar de următoarele:

- Cabinetul Green Vetcare (<https://maps.app.goo.gl/bj1o5jL1TQd15hW5r2>).
- Cabinetul Pandavet Care (Pandavet Care - Bulevardul Pache Protopopescu 14, București 021403, Romania - <https://maps.app.goo.gl/kDnzPc3FAjg0b1D9>).

### Pandavet Care - Bulevardul Pache Protopopescu 14, București 021403, Romania

★★★★ - Veterinarian

Pentru economisirea resurselor de Timp și Energie (inclusiv a Colegilor dvs. care se vor ocupa de Prinderea Pisicuteilor -- dacă se vor implica), aş vrea să recomand cu tărie un Cabinet care practică decuparea Vârfului Urechii Stângi.

Nu sunt afiliat în niciun fel cu aceste Cabinete și mă voi bucura să aflu și de alte Cabinete.

Procedura Medicală pentru Ear-Tipping e descrisă în Pagina <https://www.neighborhoodcats.org/how-to-tnr/veterinary/eartipping>.

Mulțumesc,  
O zi bună...

On Saturday, May 3, 2025 at 02:14:32 PM GMT+3.

Bună ziua,

Mă numesc \_\_\_\_\_ și locuiesc în Sectorul 2 și încercăm de mai mulți ani să ajut câte un pic Pisicutele de Afară.  
Vă scriu (în urma citirii Paginii [https://cd.ps2.ro/index.php?consiliul\\_local\\_proiecte\\_susase\\_dezbateri\\_publice/303/proiect\\_de\\_honorare\\_pentru\\_aprobarea\\_programului\\_blanosii\\_in\\_siguranta](https://cd.ps2.ro/index.php?consiliul_local_proiecte_susase_dezbateri_publice/303/proiect_de_honorare_pentru_aprobarea_programului_blanosii_in_siguranta)) în legătură cu Proiectul "Blănoși în Siguranță", pentru a vă ruga să clarificați implicarea propusă și pentru a face sugestii în speranța că vor fi considerate de către dvs. și că discutând putem să le rafinăm împreună.

(1) În legătură cu Căsuțele de Lemn pentru Pisicutele de Afară:

Înțeleg că e Proiectul implică instalarea de Căsuțe pentru Pisicute și monitorizarea (=> protecția) acestor Căsuțe. Vă mulțumim pentru inițiativă -- sunt foarte utile mai ales Iarna, Pisicutele fiind foarte sensibile la Frig.

Din experiență proprie, aş recomanda Căsuțele de Lemn al căror Acoperiș poate fi ridicat pentru a face curat și pentru a schimba Paiele / Fânul dinăuntru. Nu sunt potrivite materialele textile înăuntru deoarece rețin umezeala. În schimb Paiele și Fânul sunt foarte bune și o mână de Paie poate ține și un an.

Cred că e importantă supravegherea cu Camere Video. O bună parte dintre Căsuțele cumpărate-sau-confecționate și instalate de noi au fost distruse sau furate.

Pentru cam orice Căsuță de Lemn cumpărată, pot fi adăugate ulterior (nu neapărat de Vânzător) Belciuge prin care să fie trecut un Lanț pentru a preveni mîcar un pic Furtul, dar acest lucru nu e suficient, întrucît orice Lanț poate fi tăiat cu un Clește pentru Lanțuri care costă puțin (30-40 de lei în Piața de Fiere de pe Strada Zădări Moși) și nu face zgomot.

În interiorul Căsuței, pe lângă Paie/Asternut, poate fi plasată Mîncare -- mai ales Grănte (Bobițe, Hrană Uscată) -- acestea rezistînd bine și împotriva Frigului, și împotriva Căldurii. Totuși, Recipientele cu Apă ar fi bine să fie plasate în afara Căsuței -- pentru a evita ca Pisicile să verse din greșeală Apa și să se propage Țimezeala înăuntru.

Apropos, dacă respectivele Căsuțe au Acoperiș Mobil (care poate fi ridicat pentru a putea să facem curat și să schimbăm Asternutul/Mîncarea usor), ar fi bine să existe Belciuge interioare și lanț cu laț pentru a preveni ca diverse Persoane pur și simplu să deschidă Căsuța și să lase Ploaia și Ninsoarea să ataceze interiorul.

Deci recomandarea ar fi și de Lanț, și de Supraveghere Video, și de Paie înăuntru Căsuței.

Legat de prețul Căsuțelor: Nu e nevoie de Căsuțe de 5000 RON.

Noi am achiziționat Căsuțe din mai multe surse de-a lungul Anilor și unele dintre ele rezistă și acum.

Dacă pot face o recomandare, ar fi cele de la <https://www.produce-lemn.com/custi-din-lemn-izolate-termic/cusca-de-pisici-din-lemn> deoarece izolarea e foarte bună, acoperișul e rabatabil, iar în trecut cel puțin erau dotate și cu un fel de draperie de plastic la intrare/ieșire pentru a proteja de Vânt/Frig. Iar prețurile sunt de 10 ori mai mici decît 5000 RON.

Avem în Teritoriu toate cele trei modele de Căsuțe și dacă dorim putem merge împreună să le vedem/să le evaluăm pentru a vedea dacă sunt bune pentru a ajută cu astfel de Căsuțe și alte Pisici. Sau pentru a defini niște standarde, chiar dacă veți achiziționa din altă parte (noi nu suntem afiliat în vreun fel cu produce-lemn.com). Din păcate, încă pe marea Cuști ne au fost furate/distruse și noi nu putem face nimic pentru a opri asta.

Plasarea Căsuțelor are și avantajul că există o șansă în plus de a stabili un loc uzual pentru Pisicuțele din Zonă unde ele se simt în siguranță și știu că primesc Apă și Hrană => vor veni des acolo => șanse mult mai bune de a putea fi capturate pentru Deparazitare/Vaccinare/Sterilizare.

Menționez acest lucru pentru că adesea, în încercările de Sterilizare a Pisicilor, factorul limitant e că degeaba cari după tine Capcana și faci programarea la Cabinet și îți iei liber de la Serviciu și îți cheltui timpul și energia dacă Pisicuța vizată pur și simplu nu e întâlnită la locul respectiv când mergi să o cauți și să o prinzi. E foarte importantă stabilirea unui "pattern"...

(2) Legat de Capturare, Tratamente / Operații (Deparazitare, Vaccinare, Analize / Tratamente, Sterilizare):

E importantă achiziția și utilizarea de Capcane cu Două Intrări – chiar dacă doar una dintre intrări e utilizabilă ca și Trapă.

Aș vrea să vă rog frumos să alocați trei minute (pe lângă mai multe minute necesare citirii email-ului meu) pentru a urmări videoclipul din pagina <https://www.neighborhoodcats.org/how-to-trap/trapping/caring-for-cats-in-traps> în care e exemplificat modul în care poate fi găzduită o Pisicuță înainte și după Operație (pentru că nu trebuie să o operăm și să o ducem înapoi. Afară în aceeași zi -- nu am face asta unui Om !! -- deși unele Cabinete practică asta) -- în siguranță și (atât cât e posibil) confort pentru Pisicuță și astfel încât să nu poată evada.

Pe parcursul găzduirii, Pisicuța primește Apă și/sau Mâncare (după Operație mai ales) într-o extremitate a Cuștii-Capcane și are Hârtie de Ziar în cealaltă extremitate (pentru Necesitățile Fiziologice). Capcana e un Cadru Metalic lung (dimensiune ideală: 80 cm x 30 cm x 30 cm; cele de 100 cm oferă mai mult spațiu, dar nu încep în majoritatea Lifurilor/Ascensoarelor de Bloc -- noi trebuind adesea să le găzduim și Acasă în condițiile în care găzduirea la Cabinete costă sau nu e acceptată de Cabinete).

Pisicuța poate fugi la prima deschidere a Cuștii-Capcane. Aceasta e foarte periculos pentru ele -- dacă evadează într-o zonă necunoscută, nu se vor mai descurca, nu vor fi acceptate de Pisicuțele din noua Zonă, vor suferi de Foame și Sete, vor crește foarte mult șansele să fie călitate de Mașini. E cel mai rău lucru care li se poate întâmpla.

Iar dacă fug atunci când sunt în Apartament / la Cabinet, e foarte greu de prins o Pisică Sălbatică/Speriată în propria Casă. Unele Pisici nu stau să se apropie un Om de ele cu Lunile sau cu Anii sau toată Viața.

Pentru a evita ambele situații:

-- Imediat după Capturare, în primele Secunde, trebuie să acoperim Capcana cu un Cearceaf sau o Pătură. Această acțiune calmează foarte mult Pisicuța care altfel se zbate să iasă, se lovește cu Capul și tot Corpul de Pereți și Usa Cuștii, își poate face foarte mult rău.

=> Cusea Capcană nu trebuie niciodată lăsată nesupravegheată în teren !!

-- Apoi securizăm suplimentar cu Șoricel de Plastic Ușile Cuștii. (Ușa care nu e Trapă ar trebui să fi fost deja securizată în acest sens.) Nu ne bazăm doar pe Mecanismele de Siguranță implicite ale Cuștii -- adesea Pisici au fost în stare să se strecoare forțând Ușa. Forța lor în condiții de stress maxim e uimitoare.

-- Găzduim Pisicuța exclusiv în Cusea-Capcană, acoperite de păturici (=> stimuli vizuali și auditivi sunt mult reduși), mai bine decât în Cuștii de Internat de Clinici și cu siguranță mai bine decât în Apartament / Cameră / Baie / Balcon.

-- Când vrem să schimbăm Castronasele de la o Extremitate a Cuștii sau când vrem să schimbăm Hârtia de Ziar de la cealaltă Extremitate, împărțim Cusea în două jumătăți folosind 6-7 bețe de lemn puse printre ochiurile Cadrului de Sărmă Metal care e, de fapt, Cusea. Pisicuța e blocată într-o singură jumătate. Putem deschide Usa din cealaltă jumătate, schimbăm ce e de schimb (Castronase/Ziar), închidem și securizăm Usa, serotem Bețele, determinăm Pisicuța să se deplaseze în jumătatea în care am operat (împingând-o ușor sau chiar doar manipulând Păturica ce acoperă Cusea -- Pisicuța căutând Instrumentul și fugind de Exponere), punem iar Bețele etc.

Cuștile Capcană au Mecanisme Automate pentru închidere a Ușii-Capcane când Pisicuța pășeste pe o Trapă.

Aceste Mecanisme Automate sunt periculoase și inefficiente și nu recomand folosirea lor:

-- Nu putem alege ce Pisicuță prindem. Poate intra în Capcană o Pisicuță deja sterilizată sau un Pui... și Capcana se închide singură, nefăcând diferența => zgomet și sperietură și pentru Pisicuța intrată, și pentru toate celelalte => multe zile/săptămâni nu va mai intra nicio Pisicuță în nicio Capcană (ele învață din Sperietură).

-- Pericol de Accidentare pentru Pisicuțe -- poate fi lovită/prinsă Gola sau o Lăbuță sau mai multe din Corpul Pisicuței. Usa are nevoie de o Frațiune de Secundă pentru a se închide, dar în acea Frațiune de Secundă Pisicuța poate zbughi cu jumătate de Corp sau aproape tot Corpul înapoi pe Usa. Sunt ființe "extrem" de agile și de rapide !!

Oricum nu putem lăsa Capcana nesupravegheată deoarece imediat după Capturare Pisicuța devine foarte agitată și se poate răni singură (lovindu-se cu Capul de Pereți în creșterea de a evada -- și nemaisimțind momentan Durerea Fizică "mulțumită" Valului de Adrenalină => auto-mutilare).

Recomand Mecanismul Manual exemplificat în Videoclipul atașat (disponibil și aici: [New video by Bogdan D](#)) (upload-at și pe YouTube deoarece Google Photos nu funcționează pe toate Telefoanele: <https://youtu.be/Z0lFDagKH0>).

O exemplificare a celorlaltor aspecte ale Capturării (nu și a Mecanismului Manual, din nefericire) e aici: [How to trap feral cats \(for spaying/neutering/medical care/adoption\)](https://youtu.be/BhVIG5ypwJ4) = <https://youtu.be/BhVIG5ypwJ4>.



How to trap feral cats (for spaying/neutering/medical care/adoption)

Pe scurt: Punem o Sticlă de Plastic (umplută parțial cu Apă, pentru Stabilitate) să susțină Ușa-Capeană. Sticla e legată cu o Sfoară. Noi ne aflăm la capătul celălalt al Sfoării, la distanță. Când intră Piscița vizată (cea bolnavă pe care vrem să o ducem la Tratament sau cea pe care am vrea să o ducem la Sterilizare), după ce s-a așezat să mănânce, tragem "ferm" de Sfoară => Sticla "zboară" de sub Ușă => Piscița e captorată dintr-o ipostază de relaxare în să.

Apoi fugim repede să acoperim Capeana.

(3) O întrebare, vă rog:

Cine urmează să efectueze Capturările și Deplasările și Plățile la Cabinete, vă rog ?

Persoanele respective, dacă sunt Angajați ai Primăriei (Colegi ai Dvs.), cum / de către cine vor fi train-uite / instruite, vă rog ?

(4) Aș vrea să vă rog să ajutați (folosind autoritatea dvs.) și prin instalarea de Coroașe (Denivelări) pentru reducerea vitezei Mașinilor pe următoarele Străzi cu puține:

-- Strada Latină;

-- Strada Corbeni;

-- Strada Cercului;

-- Strada Traian în apropiere de Străzile: Calea Moșilor, Dimitrie Onciul, Strada Energiei.

Am menționat Străzi unde adesea au fost călcate Piscițe.

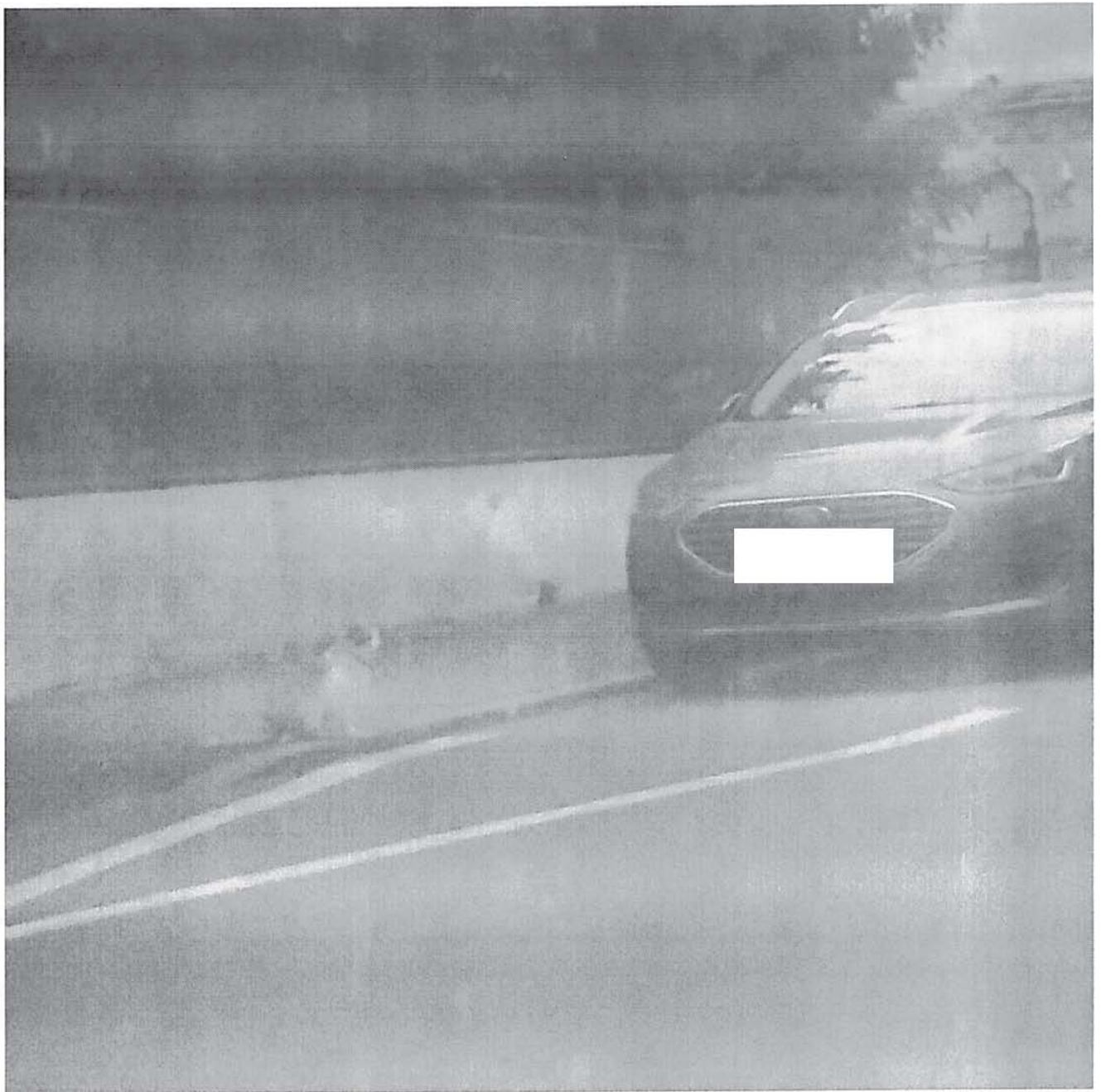
Acum (de vreun an) există și Denivelările lungi... Avem nevoie de cât mai multe astfel de Denivelări.

Atașez poze cu Piscițe din unele din Străduțele menționate.











(5) Cum veți lua legătura cu Persoanele care ajută Comunitățile de Pisici pentru a afla unde e nevoie de Ajutor și cum veți ține legătura, vă rog ?

Mulțumesc frumos și aștept cu interes să comunicăm.

O zi frumoasă!

În cazul în care mesajul meu va fi publicat (conform cu ceea ce am citit pe pagină), am rugămintea să ștergeți numărul de telefon, lăsând vizibilă cel mult adresa de email. Mulțumesc.

---

*Acest mesaj e-mail, precum și orice fișier transmis împreună cu acesta, sunt confidențiale și sunt destinate exclusiv individului sau instituției cărui/căreia îi sunt adresate. Dacă ați primit acest mesaj e-mail cu erori, vă rugăm să anunțați administratorul de sistem. Destinatarul este responsabil pentru verificarea acestui mesaj și a fișierelor atașate pentru prezența virușilor. Primăria Sectorului 2 își declină orice responsabilitate ca urmare a infectării cu viruși prin intermediul acestui mesaj e-mail.*

---

*Acest mesaj e-mail, precum și orice fișier transmis împreună cu acesta, sunt confidențiale și sunt destinate exclusiv individului sau instituției cărui/căreia îi sunt adresate. Dacă ați primit acest mesaj e-mail cu erori, vă rugăm să anunțați administratorul de sistem. Destinatarul este responsabil pentru verificarea acestui mesaj și a fișierelor atașate pentru prezența virușilor. Primăria Sectorului 2 își declină orice responsabilitate ca urmare a infectării cu viruși prin intermediul acestui mesaj e-mail.*

1270/PS.2.2025

QAPZ  
A

NR INREG 69057/08.05.2025

De la infopublice <infopublice@ps2.ro>  
Dată Joi 08.05.2025 08:35  
Către Corina Duinea <corina.duinea@ps2.ro>

De la: Corina Duinea  
Trimis: miercuri, 7 mai 2025 16:43  
Către: infopublice <infopublice@ps2.ro>  
Subiect: Redir.: sugestii „Blănoșii în siguranță”

De la:  
Trimis: joi, 1 mai 2025 15:01  
Către: Corina Duinea <corina.duinea@ps2.ro>  
Subiect: Re: sugestii „Blănoșii în siguranță”

Si mi-a mai venit o idee pentru a incuraja adoptia pisicilor: iubitorii de animale sa primeasca gratuit, prin sponsorizari obtinute de primarie, hrana si accesorii (nisip, o litiera acoperita, o lopetita, ham si lesa) si un program de hrana si nisip gratuite lunar, in baza unei sume (sa zicem 100 de lei pentru iubitorii care se inscriu in program. evident, ei nu primesc cash, ci produse).

O alta solutie ar fi ca toti proprietarii de apartamente sa primeasca o reducere la taxe si impozite daca accepta ca chiriarii lor sa aiba o pisica in intretinere ( si aici suma poate ajunge la 100-150 de lei pe an, ca acestia sa fie stimulati).

Cred ca sunt niste solutii bune pentru ca oamenii sa vrea sa accepte. In mare parte, pensionarii hranesc pisicile din putinul lor si cred ca, daca i-am incuraja cu stimulente, ar putea ingriji mai multe animalute.

Evident, ideile de mai sus ar fi bune ca program national. Ar fi o modalitatea buna de a mai gasi familii pentru animalele abandonate si am incuraja si tinerii, care au salarii mici, evident, sa aiba animale de companie.

O zi buna!

De la:  
Trimis: joi, 1 mai 2025 14:56  
Către: [dezbateri publice@ps2.ro](mailto:dezbateri publice@ps2.ro) <[dezbateri publice@ps2.ro](mailto:dezbateri publice@ps2.ro)>  
Subiect: sugestii „Blănoșii în siguranță”

Buna ziua!

Tocmai am citit acest program pe care Primaria S2 vrea sa il implementeze si va felicit pentru asta - <https://b365.ro/misiune-miau-miorlau-in-bucuresti-pisicile-fara-stapan-din-s2-vor-fi-sterilizate-vaccinate-si-monitorizate-in-plus-vor-capata-casutele-lor-564346/>

Frumos ar fi ca animalele fara stapan sa intre in ingrijirea blocurilor unde sunt deja oameni care le hranesc. Asociatiile de proprietari sa primeasca niste casute speciale pentru animale pe care sa le puna in curtile sterpe, in care nimeni nu mai lucreaza, ca animalele sa stea acolo. Pot fi ingradite si se pot ocupa de ele, voluntar, iubitorii de animale. Va spun asta deoarece pe strada mea - Ripiceni 1 si in spate la Nada Florilor - sunt curti mari de bloc in care nu se face nici curat, nu se planteaza, nu se intretine nimic. Asa ca iubitorii de animale ar putea profita de aceste locuri, zic eu.

Pisicile fara stapan mai pot locui si in zonele mai retrase ale parcurilor. Adica niste casute speciale pentru ele, in zone putin vizibile pentru oameni (stim bine ca omul este cea mai mare bestie de pe pamant, e posibil ca unii sa vrea sa le agrezeze) si sa aiba acolo castroane pentru mancare si apa. Iubitorii de animale pot sa le hraneasca la liber, cum doresc. E bine ca lista casutelor amplasate in diverse locuri sa nu fie usor de gasit sau distribuita doar prin cartiere, printata, deoarece oamenii sunt rai.

De asemenea, ar fi bine ca toate casutele sa aiba monitorizare GPS ascunsa, pentru ca sigur vor fi furate. Sau sa le fixati direct in perete cu suburi mari si groase... Trebuie sa existe o solutie anti-hotii din S2, ca munca dvs sa nu ajunga pe OLX.

De asemenea, cred ca ar merge organizat un targ in parcurile din S2 cu pisicutele capturate si sterilizate, poate se gasesc iubitori de animale care doresc sa le ia acasa.

Va multumim mult pentru initiativa!

1 Mai frumos si calduros!

---

*Acest mesaj e-mail, precum și orice fișier transmis împreună cu acesta, sunt confidențiale și sunt destinate exclusiv individului sau instituției căruia/căreia îi sunt adresate. Dacă ați primit acest mesaj e-mail cu erori, vă rugăm să anunțați administratorul de sistem. Destinatarul este responsabil pentru verificarea acestui mesaj și a fișierelor atașate pentru prezența virusilor. Primăria Sectorului 2 își declină orice responsabilitate ca urmare a infectării cu virusi prin intermediul acestui mesaj e-mail.*

---

*Acest mesaj e-mail, precum și orice fișier transmis împreună cu acesta, sunt confidențiale și sunt destinate exclusiv individului sau instituției căruia/căreia îi sunt adresate. Dacă ați primit acest mesaj e-mail cu erori, vă rugăm să anunțați administratorul de sistem. Destinatarul este responsabil pentru verificarea acestui mesaj și a fișierelor atașate pentru prezența virusilor. Primăria Sectorului 2 își declină orice responsabilitate ca urmare a infectării cu virusi prin intermediul acestui mesaj e-mail.*

12/05/2025



NR INREG 69059/08.05.2025

De la infopublice <infopublice@ps2.ro>  
Dată Joi 08.05.2025 08:37  
Către Corina Duinea <corina.duinea@ps2.ro>

De la: Corina Duinea  
Trimis: miercuri, 7 mai 2025 16:47  
Către: infopublice <infopublice@ps2.ro>  
Subiect: Redir.: sugestii „Blănoșii în siguranță”

De la:  
Trimis: joi, 1 mai 2025 14:56  
Către: Corina Duinea <corina.duinea@ps2.ro>  
Subiect: sugestii „Blănoșii în siguranță”

Buna ziua!

Tocmai am citit acest program pe care Primaria S2 vrea sa il implementeze si va felicit pentru asta - <https://b365.ro/misiune-miau-miorlau-in-bucuresti-pisicile-fara-stapan-din-s2-vor-fi-sterilizate-vaccinate-si-monitorizate-in-plus-vor-capata-casutele-lor-564346/>

Frumos ar fi ca animalele fara stapan sa intre in ingrijirea blocurilor unde sunt deja oameni care le hranesc. Asociatiile de proprietari sa primeasca niste casute speciale pentru animale pe care sa le puna in curtile sterpe, in care nimeni nu mai lucreaza, ca animalele sa stea acolo. Pot fi ingradite si se pot ocupa de ele, voluntar, iubitorii de animale. Va spun asta deoarece pe strada mea - Ripiceni 1 si in spate la Nada Florilor - sunt curti mari de bloc in care nu se face nici curat, nu se planteaza, nu se intretine nimic. Asa ca iubitorii de animale ar putea profita de aceste locuri, zic eu.

Pisicile fara stapan mai pot locui si in zonele mai retrase ale parcurilor. Adica niste casute speciale pentru ele, in zone puțin vizibile pentru oameni (stim bine ca omul este cea mai mare bestie de pe pamant, e posibil ca unii sa vrea sa le agrezeze) si sa aiba acolo castroane pentru mancare si apa. Iubitorii de animale pot sa le hraneasca la liber, cum doresc. E bine ca lista casutelor amplasate in diverse locuri sa nu fie usor de gasit sau distribuita doar prin cartiere, printata, deoarece oamenii sunt rai.

De asemenea, ar fi bine ca toate casutele sa aiba monitorizare GPS ascunsa, pentru ca sigur vor fi furate. Sau sa le fixati direct in perete cu suburi mari si groase... Trebuie sa existe o solutie anti-hotii din S2, ca munca dvs sa nu ajunga pe OLX.

De asemenea, cred ca ar merge organizat un targ in parcurile din S2 cu pisicile capturate si sterilizate, poate se gasesc iubitori de animale care doresc sa le ia acasa.

Va multumim mult pentru initiativa!

1 Mai frumos si calduros!

prezența virușilor. Primăria Sectorului 2 își declină orice responsabilitate ca urmare a infectării cu viruși prin intermediul acestui mesaj e-mail.

---

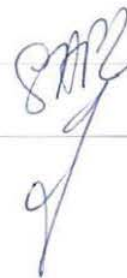
Acest mesaj e-mail, precum și orice fișier transmis împreună cu acesta, sunt confidențiale și sunt destinate exclusiv individului sau instituției cărui/căreia îi sunt adresate. Dacă ați primit acest mesaj e-mail cu erori, vă rugăm să anunțați administratorul de sistem. Destinatarul este responsabil pentru verificarea acestui mesaj și a fișierelor atașate pentru prezența virușilor. Primăria Sectorului 2 își declină orice responsabilitate ca urmare a infectării cu viruși prin intermediul acestui mesaj e-mail.

NR INREG 69063/08.05.2025

De la infopublice <infopublice@ps2.ro>

Data Joi 08.05.2025 08:40

Către Corina Duinea <corina.duinea@ps2.ro>



De la: Corina Duinea

Trimis: miercuri, 7 mai 2025 16:47

Către: infopublice <infopublice@ps2.ro>

Subiect: Redir.: Referitor la proiectul Blănoșii în siguranță

De la:

Trimis: joi, 1 mai 2025 00:27

Către: Corina Duinea <corina.duinea@ps2.ro>

Subiect: Referitor la proiectul Blănoșii în siguranță

Vă rog să renunțați la acest proiect de sterilizare a pisicilor fără stăpân.

Cate persoane din sectorul 2 au avut reclamații referitoare la pisicile fata stăpân?

Pe mine nu mă deranjează aceste animale și consider că au o contribuție în lupta contra șobolanilor.

Ar trebui sa vă ocupați de probleme serioase, ca de exemplu programe de tip școală după scoala in toate unitățile de învățământ din sectorul 2, mai ales pentru copii din clasele 0-4.

Bineînțeles cu o contribuție financiară din partea părinților de până la 7-800 lei pe lună.

Lăsați pisicile fără stăpân, se descurca și fără intervenția primăriei și nu ataca oamenii, așa cum o pot face câinii fără stăpân.

Cu stima,

---

*Acest mesaj e-mail, precum și orice fișier transmis împreună cu acesta, sunt confidențiale și sunt destinate exclusiv individului sau instituției căruia/căreia îi sunt adresate. Dacă ați primit acest mesaj e-mail cu erori, vă rugăm să anunțați administratorul de sistem. Destinatarul este responsabil pentru verificarea acestui mesaj și a fișierelor atașate pentru prezența virusilor. Primăria Sectorului 2 își declină orice responsabilitate ca urmare a infectării cu virusi prin intermediul acestui mesaj e-mail.*

---

*Acest mesaj e-mail, precum și orice fișier transmis împreună cu acesta, sunt confidențiale și sunt destinate exclusiv individului sau instituției căruia/căreia îi sunt adresate. Dacă ați primit acest mesaj e-mail cu erori, vă rugăm să anunțați administratorul de sistem. Destinatarul este responsabil pentru verificarea acestui mesaj și a fișierelor atașate pentru prezența virusilor. Primăria Sectorului 2 își declină orice responsabilitate ca urmare a infectării cu virusi prin intermediul acestui mesaj e-mail.*

1263/050525



NR INREG 69484/08.05.2025

De la infopublice <infopublice@ps2.ro>

Data Joi 08.05.2025 14:12

Către Corina Duinea <corina.duinea@ps2.ro>

De la: Corina Duinea

Trimis: joi, 8 mai 2025 14:00

Către: infopublice <infopublice@ps2.ro>

Subiect: Redir.: Blanosii in siguranta!

De la:

Trimis: joi, 8 mai 2025 09:51

Către: Corina Duinea <corina.duinea@ps2.ro>

Subiect: Blanosii in siguranta!

Sunt profund impresionata de demersul dumneavoastra, in sfarsit se intampla si lucruri bune in sectorul nostru. Ideal ar fi amplasarea unor garduri inalte cu rol de protectie a gradinilor blocului, astfel nu vor mai putea fi aruncate gunoaie de cei care trec pe langa ele, putem planta fara grija diverse plante decorative si nu in ultimul rand, casutele care vor gazdui pisicute vor putea fi protejate de cainii cu si fara stapani. S-au intamplat multe tragedii de genul asta si nu mai vrem sa fim martori la asa ceva.

Datoria noastra va fi doar sa mentinem totul curat si igienizat.

Pentru noi cei care locuim la bloc o gradina amenajata frumos este o mare gura de aer proaspat! Deja ma imaginez in gradina citind o carte!

Cu respect!

---

*Acest mesaj e-mail, precum și orice fișier transmis împreună cu acesta, sunt confidențiale și sunt destinate exclusiv individului sau instituției căruia/căreia îi sunt adresate. Dacă ați primit acest mesaj e-mail cu erori, vă rugăm să anunțați administratorul de sistem. Destinatarul este responsabil pentru verificarea acestui mesaj și a fișierelor atașate pentru prezența virusilor. Primăria Sectorului 2 își declină orice responsabilitate ca urmare a infectării cu virusi prin intermediul acestui mesaj e-mail.*

---

*Acest mesaj e-mail, precum și orice fișier transmis împreună cu acesta, sunt confidențiale și sunt destinate exclusiv individului sau instituției căruia/căreia îi sunt adresate. Dacă ați primit acest mesaj e-mail cu erori, vă rugăm să anunțați administratorul de sistem. Destinatarul este responsabil pentru verificarea acestui mesaj și a fișierelor atașate pentru prezența virusilor. Primăria Sectorului 2 își declină orice responsabilitate ca urmare a infectării cu virusi prin intermediul acestui mesaj e-mail.*

NR INREG 69479/08.05.2025

1264/05082025

Handwritten signature

infopublice  
Către: Corina Duinea

Reaction icons and timestamp: Joi 08.05.2025 14:10

De la: Corina Duinea  
Trimis: joi, 8 mai 2025 13:55  
Către: infopublice <infopublice@ps2.ro>  
Subiect: Redir.: Blănoșii în siguranță

De la:  
Trimis: joi, 8 mai 2025 08:35  
Către: Corina Duinea <corina.duinea@ps2.ro>  
Subiect: Blănoșii în siguranță

Bună dimineată!

Fiind încântată de acest demers pe care îl dorește transpus în realitate cât mai curând posibil, vă rog să luați în calcul amplasarea unor garduri cu înălțimea de cel puțin 1.5 m, cu rol de protecție a grădinilor/ spațiilor care vor găzdui aceste căsuțe.

De ce propun acest lucru?

Din două motive obiective:

1. cel puțin în zona mea, acestea ar fi protejate de minoritatea ce nu iubește/ tolerează pisicile și ar distruge aceste amplasamente;
2. tot pentru protecție, față de câini cu sau fără stăpân.
3. protecția asigurată de aceste garduri (cu porți de acces prevăzute cu sisteme de închidere), ar ajuta și la menținerea igienică a căsuțelor și grădinilor.

Vă mulțumesc!

Cu considerație,

[Yahoo Mail: Căutare, organizare, reușită](#)

*Acest mesaj e-mail, precum și orice fișier transmis împreună cu acesta, sunt confidențiale și sunt destinate exclusiv individului sau instituției cărui/căreia îi sunt adresate. Dacă ați primit acest mesaj e-mail cu erori, vă rugăm să anunțați administratorul de sistem. Destinatarul este responsabil pentru verificarea acestui mesaj și a fișierelor atașate pentru prezența virusilor. Primăria Sectorului 2 își declină orice responsabilitate ca urmare a infectării cu virusi prin intermediul acestui mesaj e-mail.*

*Acest mesaj e-mail, precum și orice fișier transmis împreună cu acesta, sunt confidențiale și sunt destinate exclusiv individului sau instituției cărui/căreia îi sunt adresate. Dacă ați primit acest mesaj e-mail cu erori, vă rugăm să anunțați administratorul de sistem. Destinatarul este responsabil pentru verificarea acestui mesaj și a fișierelor atașate pentru prezența virusilor. Primăria*

1266/09.05.2025



NR INREG 69491/08.05.2025

De la infopublice <infopublice@ps2.ro>

Data Joi 08.05.2025 14:16

Către Corina Duinea <corina.duinea@ps2.ro>

De la: Corina Duinea

Trimis: joi, 8 mai 2025 14:02

Către: infopublice <infopublice@ps2.ro>

Subiect: Redir.: Blănoșii în siguranță

De la:

Trimis: joi, 8 mai 2025 12:22

Către: Corina Duinea <corina.duinea@ps2.ro>

Subiect: Blănoșii în siguranță

Sunt profund impresionata de demersul dumneavoastra, in sfarsit se intampla si lucruri bune in sectorul nostru. Ideal ar fi amplasarea unor garduri inalte cu rol de protectie a gradinilor blocului, astfel nu vor mai putea fi aruncate gunoaie de cei care trec pe langa ele, putem planta fara grija diverse plante decorative si nu in ultimul rand, casutele care vor gazdui pisicute vor putea fi protejate de cainii cu si fara stapani. S-au intamplat multe tragedii de genul asta si nu mai vrem sa fim martori la asa ceva.

Datoria noastra va fi doar sa mentinem totul curat si igienizat.

Pentru noi cei care locuim la bloc o gradina amenajata frumos este o mare gura de aer proaspat! Deja ma imaginez in gradina citind o carte!

Va multumesc!

---

*Acest mesaj e-mail, precum și orice fișier transmis împreună cu acesta, sunt confidențiale și sunt destinate exclusiv individului sau instituției cărui/căreia îi sunt adresate. Dacă ați primit acest mesaj e-mail cu erori, vă rugăm să anunțați administratorul de sistem. Destinatarul este responsabil pentru verificarea acestui mesaj și a fișierelor atașate pentru prezența virusilor. Primăria Sectorului 2 își declină orice responsabilitate ca urmare a infectării cu virusi prin intermediul acestui mesaj e-mail.*

---

*Acest mesaj e-mail, precum și orice fișier transmis împreună cu acesta, sunt confidențiale și sunt destinate exclusiv individului sau instituției cărui/căreia îi sunt adresate. Dacă ați primit acest mesaj e-mail cu erori, vă rugăm să anunțați administratorul de sistem. Destinatarul este responsabil pentru verificarea acestui mesaj și a fișierelor atașate pentru prezența virusilor. Primăria Sectorului 2 își declină orice responsabilitate ca urmare a infectării cu virusi prin intermediul acestui mesaj e-mail.*

NR INREG 70166/09.06.2025

De la infopublice <infopublice@ps2.ro>  
Dată Vin 09.05.2025 13:25  
Către Corina Duinea <corina.duinea@ps2.ro>

4 atașări (7 MB)

20250406\_193602\_resized.jpg; 20250406\_193533\_resized.jpg; 20250406\_193536\_resized.jpg; 20250416\_123020\_resized.jpg;

De la: Corina Duinea  
Trimis: vineri, 9 mai 2025 13:12  
Către: infopublice <infopublice@ps2.ro>  
Subiect: Redir.: Blanosii in siguranță

DAPL

De la: \_\_\_\_\_  
Trimis: vineri, 9 mai 2025 12:18  
Către: Corina Duinea <corina.duinea@ps2.ro>  
Subiect: Blanosii in siguranță

Buna ziua,

Sunt \_\_\_\_\_, aici comunitatea de pisicute a luat amploare. Aveam foarte mare nevoie de acest proiect și va sunt recunoscătoare pentru implementarea lui. As vrea sa transmit câteva propuneri din experiența pe care o am cu pisicuțele din zona noastră. In zona pisicuțele sunt împărțite pe teritorii și este necesara amplasarea mai multor căsuțe, deoarece acestea devin agresive și se bat daca isi incalca teritoriul, mai ales in perioada de călduri. Am amplasat o casuta primita și am observat ca nu toate pisicutele din zona s-au adăpostit in ea. Avem nevoie de sprijin pentru capturare in cazul sterilizării, nu toate sunt prietenoase și pot fi prinse. Referitor la sterilizare, pentru a evita riscurile sau a le minimaliza, consider ca pisicuțele ar trebui identificate (microcipate), deparazitate, vaccinate și apoi sterilizate. Pisicuțele nu pot fi repuse în teritoriu imediat după sterilizare, necesitând un tratament ulterior și ar trebui ținute cateva zile într-un adăpost. Sunt necesare informări, în Asociațiile de proprietari sau în online, pentru ca proiectul sa ajunga la majoritatea locuitorilor sectorului. Sunt multi oameni neprietenoși cu pisicuțele. Acolo unde Președintele de bloc nu dorește sa solicite amplasarea unei căsuțe deși exista comunități de pisicute consider ca acestea ar trebui amplasate și fără acordul Asociației de proprietari. Prioritara fiind siguranța pisicuțelor și protejarea lor. Mie mi-a cerut președintele blocului sa arunc cutiile pe care le-am făcut pentru ca pisicuțele sa treacă iarna în siguranță., deși locul era unul curat îngrijit în permanenta. Și mai avem nevoia de adopții, în acest moment o pisica are șase pușori în curtea unui vecin (acolo a gasit adapost nefiind alungata), care ca și celelalte când crece vor ajunge pe stradă. Și alte doua pisicuțe gestante. Consider acest proiect o binecuvântare pentru pisicuțele comunitare și este foarte mare nevoie de el.

Cu recunoștință,

Trimis de pe Galaxy

---

*Acest mesaj e-mail, precum și orice fișier transmis împreună cu acesta, sunt confidențiale și sunt destinate exclusiv individului sau instituției căruia/căreia îi sunt adresate. Dacă ați primit acest mesaj e-mail cu erori, vă rugăm să anunțați administratorul de sistem. Destinatarul este responsabil pentru verificarea acestui mesaj și a fișierelor atașate pentru prezența virușilor. Primăria Sectorului 2 își declină orice responsabilitate ca urmare a infectării cu viruși prin intermediul acestui mesaj e-mail.*

---

*Acest mesaj e-mail, precum și orice fișier transmis împreună cu acesta, sunt confidențiale și sunt destinate exclusiv individului sau instituției căruia/căreia îi sunt adresate. Dacă ați primit acest mesaj e-mail cu erori, vă rugăm să anunțați administratorul de sistem. Destinatarul este responsabil pentru verificarea acestui mesaj și a fișierelor atașate pentru prezența virușilor. Primăria Sectorului 2 își declină orice responsabilitate ca urmare a infectării cu viruși prin intermediul acestui mesaj e-mail.*

1288/ Mes vnt

NR INREG 70257/12.05.2025

De la infopublice <infopublice@ps2.ro>  
Dată Lun 12.05.2025 08:42  
Către Corina Duinea <corina.duinea@ps2.ro>



De la: Corina Duinea  
Trimis: luni, 12 mai 2025 08:17  
Către: infopublice <infopublice@ps2.ro>  
Subiect: Redir.: Propuneri privind proiectul de hotărâre pentru aprobarea programului Blănoșii în Siguranță

DAPL

De la:  
Trimis: vineri, 9 mai 2025 14:57  
Către: Corina Duinea <corina.duinea@ps2.ro>  
Subiect: Re: Propuneri privind proiectul de hotărâre pentru aprobarea programului Blănoșii în Siguranță

Bună ziua,

Atașez o poză cu o Căsuță de Lemn pentru a putea să vedem mai clar ce înseamnă acele "perdele" din plastic flexibil de la intrări.

Menirea lor e să protejeze Pisicuțele aflate înăuntru de Vânt și (atât cât se poate) de Frig.

Pisicuțele învață să navigheze prin aceste Perdele.

Capacul poate fi rabatat (ridicat) pentru a putea să facem curat în Interior.

Mulțumesc. O zi frumoasă !!



On Saturday, May 3, 2025 at 11:16:55 PM GMT+3.

Bună seara,

Adaug faptul că, din experiența mea, Măncarea pentru Pisici trebuie pusă în apropiere de lăsarea Întinericului sau după lăsarea Întinericului, deoarece altfel vin Porumbelii și mănâncă tot.

În schimb, dacă le punem Măncarea Seara, Pisicile au Noaptea la dispoziție să mănânce, iar a doua Zi de Dimineață vin Porumbelii și mănâncă ce nu au mâncat Pisicile și astfel e menținută și o Igienă.

Nu spun asta în vederea hrănirii Porumbelilor -- ideal ar fi să punem exact cât să aibă Pisiciuțele, dar uneori nu putem estima 100% exact.

Și poate părea puțin lucru, dar mi-a luat ceva timp să înțeleg de ce la puțin timp după ce punem Măncare pentru Pisici găseam Măncarea împrăștiată din Recipient. Inițial m-am gândit că ar putea fi Oameni, dar prea se întâmplă consecvent și în multe Locuri.

Legat de Recipiente:

Pentru Măncare, achiziționez Bărcuțe de Carton (pentru Restaurante etc.) -- momentan de la Magazinul Ambalaje Horus din Strada Mihai Eminescu -- la un preț bun. Acestea sunt biodegradabile și foarte accesibile ca preț (baxul fiind de 250 de bucăți acum).

È mult mai igienic și mai comod decât a recupera și a spăla Ambalaje de Plastic -- până la urmă și aducerea Apei pentru Spălat la Etaj costă și poluează.

Din nefericire, pentru Apă încă folosesc Recipiente de Plastic -- momentan tot de la Firma respectivă. Dar fiind de Apă, se murdăresc mult mai puțin.

(Nu sunt afiliat și nu insist în vreun fel să achiziționați de la niciuna din Firmele indicate de mine. Doar dau exemple și mă gândesc că astfel vă puteți face o idee despre Prețuri. Mă voi bucura și cu să aflu de alternative dacă îmi indicați !! Mulțumesc !!)

Mulțumesc. Noapte bună !!

On Saturday, May 3, 2025 at 03:09:36 PM GMT+3,

Bună ziua,

Revin cu un mesaj legat de Însemnarea Pisicuțelor Sterilizate printr-un Marcaj vizibil de la depărtare -- și anume decuparea Vârfului Urechii Stângi.

Această decupare trebuie făcută sub Anestezie => sub aceeași Anestezie ca Operația de Sterilizare în sine.

Beneficii:

-- Persoanele care se ocupă de Pisicuțele din Zonă vor ști / vor vedea (chiar de la distanță, în cazul Pisicuțelor care nu sunt sociabile cu Oamenii și nu stau să fie atinse/mângăiate/inspectate pe Burtică pentru Tatuaje) că respectivele Pisicuțe au fost deja sterilizate.

-- Astfel, Persoanele nu vor mai aloca Timp și Energie re-capturării Pisicilor respective, ci se vor concentra pe celelalte Pisicuțe.

-- Beneficiu pentru Pisicuță: Ea nu va mai fi supusă stress-ului Capturării și unor noi Anestezii, unor noi Operații de Desfacere a Burticii (doar pentru a descoperi că a fost deja sterilizată), nu va mai fi tinsă pe Burtică și astfel nu va mai rămâne fără protecție împotriva Frigului Iernii...

Mai multe informații: [Neighborhood Cats | How to TNR | Ear tipping](https://www.neighborhoodcats.org/how-to-tnr/veterinary/ear tipping/) (<https://www.neighborhoodcats.org/how-to-tnr/veterinary/ear tipping/>).

### Neighborhood Cats | How to TNR | Ear tipping

An eartip is the universal sign of an altered feral cat. Here you'll find why it's done, one veterinarian's ear...

Din nefericire, în București (și în general în România) numărul Cabinetelor Veterinare care practică Ear-Tipping e foarte redus.

Eu personal știu doar de următoarele:

- Cabinetul Green Vetcare (<https://maps.app.goo.gl/bjlocqLETOd156W5r7>);

- Cabinetul Pandavet Care (Pandavet Care - Bulevardul Pache Protopopescu 14, București 021403, Romania -- [https://maps.app.goo.gl/kDnzPc3fAtjg\(b12\)](https://maps.app.goo.gl/kDnzPc3fAtjg(b12))).

### Pandavet Care - Bulevardul Pache Protopopescu 14, București 021403, Romania

★★★★ - Veterinarian

Pentru economisirea resurselor de Timp și Energie (inclusiv a Colegilor dvs. care se vor ocupa de Prinderea Pisicuțelor -- dacă se vor implica), aș vrea să recomand cu tărie un Cabinet care practică decuparea Vârfului Urechii Stângi.

Nu sunt afiliat în niciun fel cu aceste Cabinete și mă voi bucura să aflu și de alte Cabinete.

Procedura Medicală pentru Ear-Tipping e descrisă în Pagina <https://www.neighborhoodcats.org/how-to-trn/veterinary/ear tipping>.

Mulțumesc.  
O zi bună...

On Saturday, May 3, 2025 at 02:14:32 PM GMT+3.

Bună ziua,

Mă numesc \_\_\_\_\_ și locuiesc în Sectorul 2 și încercăm de mai mulți ani să ajut câte un pic Pisicuțele de Afară.  
Vă scriu în urma citirii Paginii [https://cl.ps2.ro/index.php\\_consiliul\\_local\\_proiecte\\_sapuse\\_dezbaterii\\_publice\\_303-proiect-de-hotarare-pentru-approbarea-programului-blanosii-in-siguranta](https://cl.ps2.ro/index.php_consiliul_local_proiecte_sapuse_dezbaterii_publice_303-proiect-de-hotarare-pentru-approbarea-programului-blanosii-in-siguranta) în legătură cu Proiectul "Blănoșii în Siguranță", pentru a vă ruga să clarificați implicarea propusă și pentru a face sugestii în speranța că vor fi considerate de către dvs. și că discutând putem să le rafinăm împreună.

(1) În legătură cu Căsuțele de Lemn pentru Pisicuțele de Afară:

Înțeleg că e Proiectul implică instalarea de Căsuțe pentru Pisicuțe și monitorizarea (=> protecția) acestor Căsuțe. Vă mulțumim pentru inițiativă -- sunt foarte utile mai ales Iarna, Pisicuțele fiind foarte sensibile la Frig.

Din experiență proprie, aș recomanda Căsuțele de Lemn al căror Acoperiș poate fi ridicat pentru a face curat și pentru a schimba Paiele/Fânul dinăuntru. Nu sunt potrivite materialele textile înăuntru deoarece rețin umezeala. În schimb Paiele și Fânul sunt foarte bune și o mână de Paie poate ține și un an.

Cred că e importantă supravegherea cu Camere Video. O bună parte dintre Căsuțele cumpărate-sau-confecționate și instalate de noi au fost distruse sau furate.

Pentru cam orice Căsuță de Lemn cumpărată, pot fi adăugate ulterior (nu neapărat de Vânzător) Belciuge prin care să fie trecut un Lanț pentru a preveni măcar un pic Furtul, dar acest lucru nu e suficient, întrucât orice Lanț poate fi tăiat cu un Clește pentru Lanțuri care costă puțin (30-40 de lei în Piața de Fiere de pe Strada Ziduri Moși) și nu face zgomot.

În interiorul Căsuței, pe lângă Paie/Așternut, poate fi plasată Măncare -- mai ales Grânțe (Boboțe, Hrană Uscată) -- acestea rezistând bine și împotriva Frigului, și împotriva Căldurii. Totuși, Recipientele cu Apă ar fi bine să fie plasate în afara Căsuței -- pentru a evita ca Pisicile să verse din greșală Apa și să se propage Umezeala înăuntru.

Apropos, dacă respectivele Căsuțe au Acoperiș Mobil (care poate fi ridicat pentru a putea să facem curat și să schimbăm Așternutul/Măncarea ușor), ar fi bine să existe Belciuge interioare și lanț cu lacăt pentru a preveni ca diverse Persoane pur și simple să deschidă Căsuța și să lase Ploaia și Ninsoarea să afecteze interiorul.

Deei recomandarea ar fi și de Lanț, și de Supraveghere Video, și de Paie înăuntrul Căsuței.

Legat de prețul Căsuțelor: Nu e nevoie de Căsuțe de 5000 RON.

Noi am achiziționat Căsuțe din mai multe surse de-a lungul Anilor și unele dintre ele rezistă și acum.

Dacă pot face o recomandare, ar fi cele de la <https://www.produce-lemn.com/custi-din-lemn-izolate-termic/cusca-de-pisici-din-lemn> deoarece izolarea e foarte bună, acoperișul e rabatabil, iar în trecut cel puțin erau dotate și cu un fel de draperie de plastic la intrare/intrări pentru a proteja de Vânt/Frig, iar prețurile sunt de 10 ori mai mici decât 5000 RON.

Avem în Teritoriu toate cele trei modele de Căsuțe și dacă doriți putem merge împreună să le vedeți/să le evaluați pentru a vedea dacă sunt bune pentru a ajuta cu astfel de Căsuțe și alte Pisici. Sau pentru a defini niște standarde, chiar dacă veți achiziționa din altă parte (noi nu suntem afiliați în vreun fel cu produse-lemn.com). Din păcate, încă pe atâtea Cuști ne-au fost furate/distruse și noi nu putem face nimic pentru a opri asta.

Plasarea Căsuțelor are și avantajul că există o șansă în plus de a stabili un loc uzual pentru Pisicuțele din Zonă unde ele se simt în siguranță și știu că primesc Apă și Hrană => vor veni des acolo => șanse mult mai bune de a putea fi capturate pentru Deparazitare/Vaccinare/ Sterilizare.

Menționez acest lucru pentru că adesea, în încercările de Sterilizare a Pisicilor, factorul limitant e că degeaba cari după tine Capcana și faci programarea la Cabinet și îți iei liber de la Serviciu și îți chelui timpul și energia dacă Pisicuța vizată pur și simplu nu e întâlnită la locul respectiv când mergi să o cauți și să o prinzi. E foarte importantă stabilirea unui "pattern"...

(2) Legat de Capturare, Tratamente/Operații (Deparazitare, Vaccinare, Analize/Tratamente, Sterilizare):

E importantă achiziția și utilizarea de Capcane cu Două Intrări -- chiar dacă doar una dintre intrări e utilizabilă ea și Trapă.

Aș vrea să vă rog frumos să alocați trei minute (pe lângă mai multele minute necesare citirii email-ului meu) pentru a urmări videoclipul din pagina <https://www.neighborhoodcats.org/how-to-trn/trapping/caring-for-cats-in-traps> în care e exemplificat modul în care poate fi găzduită o Pisicuță înainte și după Operație (pentru că nu trebuie să o operăm și să o ducem înapoi Afară în aceeași zi -- nu am face asta unui Om!! -- deși unele Cabinete practică asta) -- în siguranță și (atât cât e posibil) confort pentru Pisicuță și astfel încât să nu poată evada.

Pe parcursul găzduirii, Pisicuța primește Apă și/sau Măncare (după Operație mai ales) într-o extremitate a Cuștii Capcane și are Hârtie de Ziar în cealaltă extremitate (pentru Necesitățile Fiziologice). Capcana e un Cadru Metalic lung (dimensiune ideală: 80 cm x 30 cm x 30 cm; cele de 100 cm oferă mai mult spațiu, dar nu încap în majoritatea Lifturilor/Ascensoarelor de Bloc -- noi trebuind adesea să le găzduim și Acasă în condițiile în care găzduirea la Cabinete costă sau nu e agreată de Cabinete).

Pisicuța poate fugi la prima deschidere a Cuștii-Capeane. Aceasta e foarte periculos pentru ele -- dacă evadează într-o zonă necunoscută, nu se vor mai descoperi, nu vor fi acceptate de Pisicuțele din noua Zonă, vor suferi de Foame și Sete, vor crește foarte mult șansele să fie călitate de Mașini. E cel mai rău lucru care li se poate întâmpla.

Iar dacă fug atunci când sunt în Apartament / la Cabinet, e foarte greu de prins o Pistică Sălbatică/Speriată în propria Casă. Unele Pisici nu stau să se apropie un Om de ele cu Lunile sau cu Anii sau toată Viața.

Pentru a evita ambele situații:

-- Imediat după Capturare, în primele Secunde, trebuie să acoperim Capeana cu un Cearceaf sau o Pătură. Această acțiune calmează foarte mult Pisicuța care altfel se zbate să iasă, se lovește cu Capul și tot Corpul de Pereții și Ușa Cuștii, își poate face foarte mult rău.

=> Cușca-Capeană nu trebuie niciodată lăsată nesupravegheată în teren !!

-- Apoi securizăm suplimentar cu Șoricel de Plastic Ușile Cuștii. (Ușa care nu e Trapă ar trebui să fi fost deja securizată în acest sens.) Nu ne bazăm doar pe Mecanismele de Siguranță implicite ale Cuștii -- adesea Pisici au fost în stare să se strecoare forțând Ușa. Forța lor în condiții de stress maxim e uimitoare.

-- Găzduim Pisicuța exclusiv în Cușca-Capeană, acoperite de păturici (= > stimulii vizuali și auditivi sunt mult reduși), mai bine decât în Cuști de Internat de Clinici și cu siguranță mai bine decât în Apartament / Cameră / Baie / Balcon.

-- Când vrem să schimbăm Gastronașele de la o Extremitate a Cuștii sau când vrem să schimbăm Hârta de Ziar de la cealaltă Extremitate, împărțim Cușca în două jumătăți folosind 6-7 bețe de lemn puse printre ochiurile Cadrului de Sărmă/Metal care e, de fapt, Cușca. Pisicuța e blocată într-o singură jumătate. Putem deschide Ușa din cealaltă jumătate, schimbăm ce e de schimb (Gastronașe/Ziar), închidem și securizăm Ușa, scoatem Bețele, determinăm Pisicuța să se deplaseze în jumătatea în care am operat (împingând-o ușor sau chiar doar manipulând Păturica ce acoperă Cușca -- Pisicuța căutând Întunericul și fugind de Expunere), punem iar Bețele etc.

Cuștile Capeană au Mecanisme Automate pentru închidere a Ușii-Capeane când Pisicuța pășeste pe o Trapă.

Aceste Mecanisme Automate sunt periculoase și ineficiente și nu recomand folosirea lor:

-- Nu putem alege ce Pisicuță prindem. Poate intra în Capeană o Pisicuță deja sterilizată, sau un Pui... și Capeana se închide singură, nefăcând diferența => zgomot și sperietură și pentru Pisicuța intrată, și pentru toate celelalte => multe zile/săptămâni nu va mai intra nicio Pisicuță în nicio Capeană (ele învață din Sperietură).

-- Pericol de Accidentare pentru Pisicuțe -- poate fi lovită/prinsă Gouda sau o Lăbuță sau mai mult din Corpul Pisicuței. Ușa are nevoie de o Frațiune de Secundă pentru a se închide, dar în acea Frațiune de Secundă Pisicuța poate zbughi cu jumătate de Corp sau aproape tot Corpul înapoi pe Ușă. Sunt ființe "extrem" de agile și de rapide !!

Oricum nu putem lăsa Capeana nesupravegheată deoarece imediat după Capturare Pisicuța devine foarte agitată și se poate răni singură (lovindu-se cu Capul de Pereți în încercarea de a evada -- și nemaisimțind momentan Durerea Fizică "mulțumită" Valului de Adrenalină => auto-mutilare).

Recomand Mecanismul Manual exemplificat în Videoclipul atașat (disponibil și aici: [New video by Bogdan D](https://www.youtube.com/watch?v=Z0lE1DagK10)) (upload-at și pe YouTube deoarece Google Photos nu funcționează pe toate Telefonetele: <https://www.youtube.com/watch?v=Z0lE1DagK10>).

O exemplificare a celorlalte aspecte ale Capturării (nu și a Mecanismului Manual, din nefericire) e aici: [How to trap feral cats \(for spaying/neutering/medical care/adoption\)](https://www.youtube.com/watch?v=BhVIG5xpwI4) = <https://www.youtube.com/watch?v=BhVIG5xpwI4>.



**How to trap feral cats (for spaying/neutering/medical care/adoption)**

Pe scurt: Punem o Sticlă de Plastic (umplută parțial cu Apă, pentru Stabilitate) să susțină Ușa-Capeană. Sticla e legată cu o Sfoară. Noi ne aflăm la capătul celălalt al Sfoarei, la distanță. Când intră Pisicuța vizată (cea bolnavă pe care vrem să o ducem la Tratament sau cea pe care am vrea să o ducem la Sterilizare), după ce s-a așezat să mănânce, tragem \*ferm\* de Sfoară => Sticla "zboară" de sub Ușă => Pisicuța e capturată dintr-o ipostază de relaxare a sa.

Apoi fugim repede să acoperim Capcana.

(3) O întrebare, vă rog:

Cine urmează să efectueze Capturările și Deplasările și Plățile la Cabinete, vă rog?

Persoanele respective, dacă sunt Angajați ai Primăriei (Colegi ai Dvs.), cum / de către cine vor fi trimiși / instruiți, vă rog?

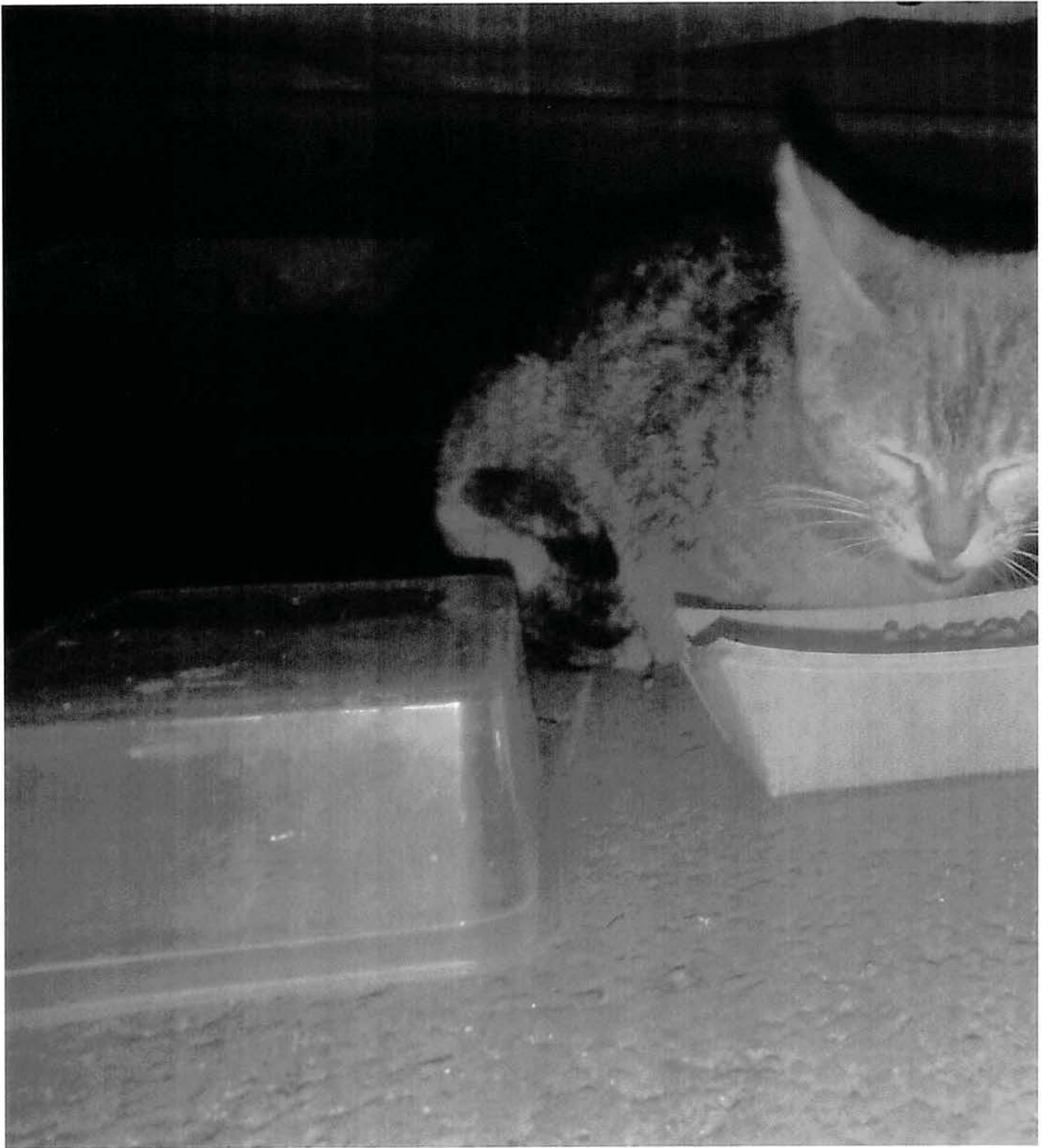
(4) Aș vrea să vă rog să ajutați (folosind autoritatea dvs.) și prin instalarea de Coboșe (Denivelări) pentru reducerea vitezei Mașinilor pe următoarele Străzi cel puțin:

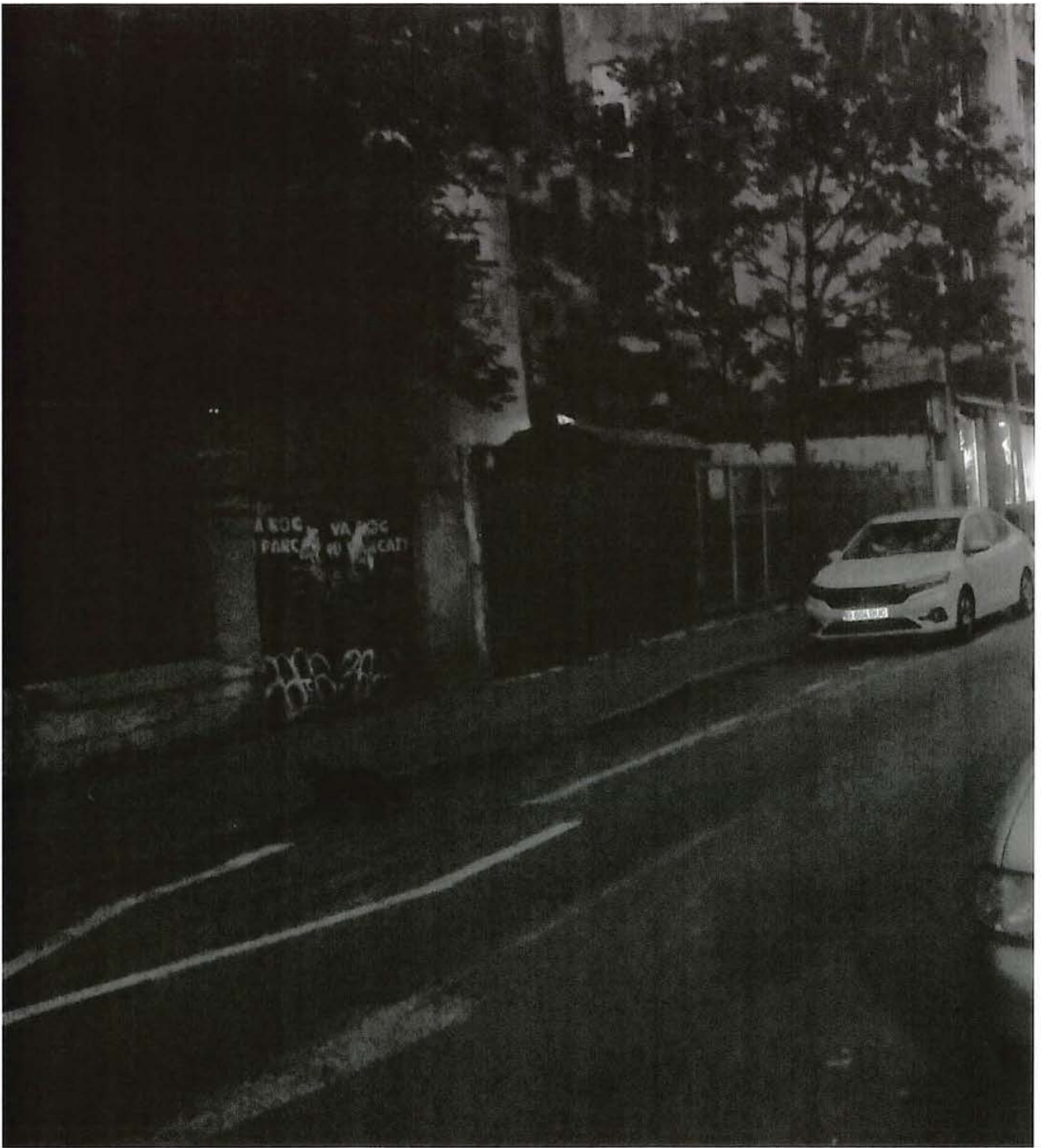
- Strada Latină;
- Strada Corbeni;
- Strada Cercului;
- Strada Traian în apropiere de Străzile: Calea Moșilor, Dimitrie Onciul, Strada Energiei.

Am menționat Străzi unde adesea au fost călcate Pisicuțe.

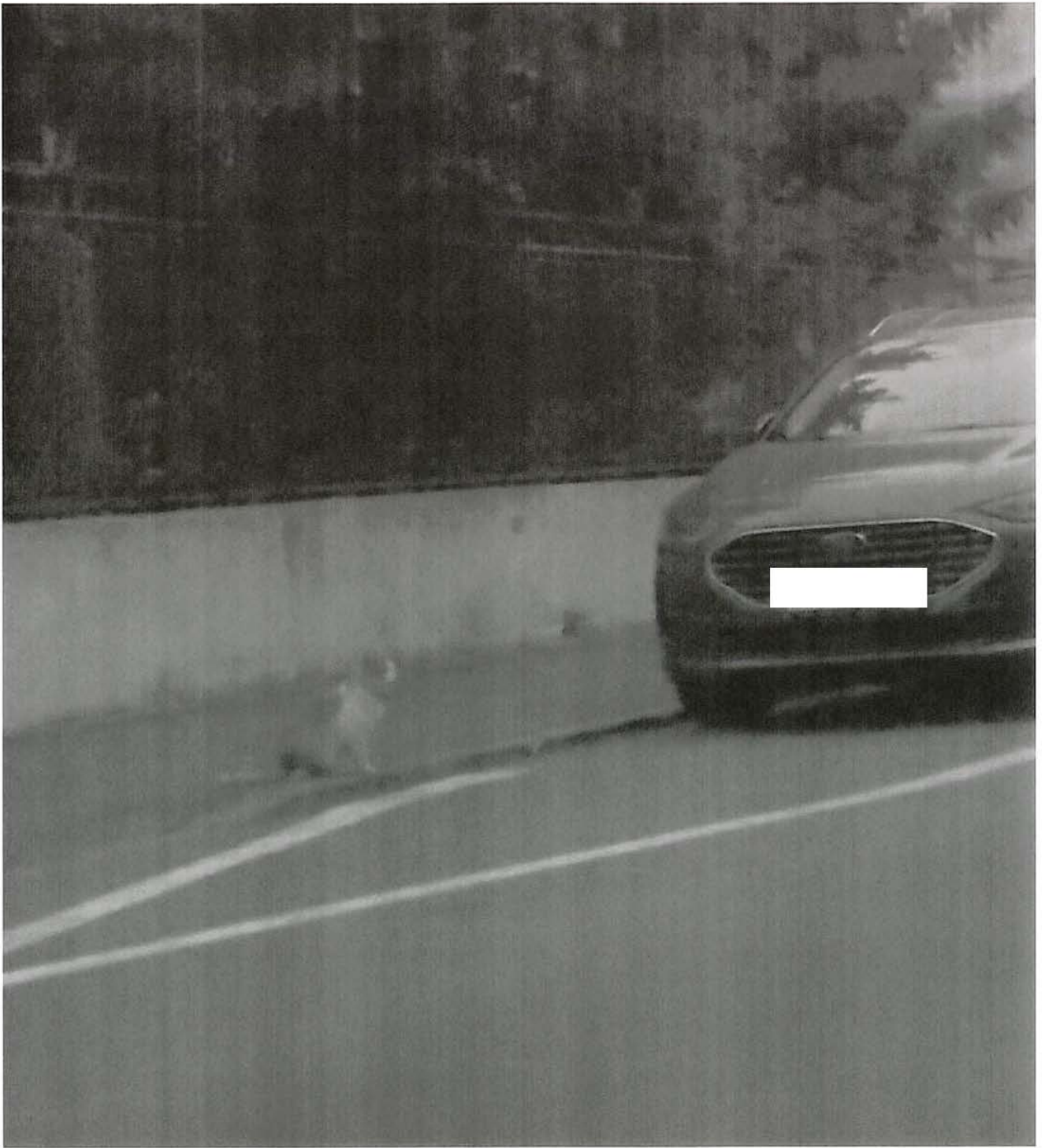
Acum (de vreun an) există și Denivelările lungi... Avem nevoie de cât mai multe astfel de Denivelări.

Atașez poze cu Pisicuțe din unele din Străduțele menționate.











(5) Cum veți lua legătura cu Persoanele care ajută Comunitățile de Pisici pentru a afla unde e nevoie de Ajutor și cum veți ține legătura, vă rog ?

Mulțumesc frumos și aștept cu interes să comunicăm.

O zi frumoasă.

În cazul în care mesajul meu va fi publicat (conform cu ceea ce am citit pe pagină), am rugămintea să ștergeți numărul de telefon, lăsând vizibilă cel mult adresa de email. Mulțumesc.

---

*Acest mesaj e-mail, precum și orice fișier transmis împreună cu acesta, sunt confidențiale și sunt destinate exclusiv individului sau instituției căruia/căreia îi sunt adresate. Dacă ați primit acest mesaj e-mail cu erori, vă rugăm să anunțați administratorul de sistem. Destinatarul este responsabil pentru verificarea acestui mesaj și a fișierelor atașate pentru prezența virușilor. Primăria Sectorului 2 își declină orice responsabilitate ca urmare a infectării cu viruși prin intermediul acestui mesaj e-mail.*

---

*Acest mesaj e-mail, precum și orice fișier transmis împreună cu acesta, sunt confidențiale și sunt destinate exclusiv individului sau instituției cărui/căreia îi sunt adresate. Dacă ați primit acest mesaj e-mail cu erori, vă rugăm să anunțați administratorul de sistem. Destinatarul este responsabil pentru verificarea acestui mesaj și a fișierelor atașate pentru prezența virușilor. Primăria Sectorului 2 își declină orice responsabilitate ca urmare a infectării cu viruși prin intermediul acestui mesaj e-mail.*

1287/1206 rev



NR INREG 70260/12.05.2025

De la infopublice <infopublice@ps2.ro>  
Dată Lun 12.05.2025 08:46  
Către Corina Duinea <corina.duinea@ps2.ro>

**De la:** Corina Duinea  
**Trimis:** luni, 12 mai 2025 08:18  
**Către:** infopublice <infopublice@ps2.ro>  
**Subiect:** Redir.: Propuneri privind proiectul de hotărâre pentru aprobarea programului «Blănoșii în siguranță»

DAPL

**De la:**  
**Trimis:** sâmbătă, 10 mai 2025 14:27  
**Către:** Corina Duinea <corina.duinea@ps2.ro>  
**Subiect:** Propuneri privind proiectul de hotărâre pentru aprobarea programului «Blănoșii în siguranță»

Buna ziua,

Pe strada Ricinului (zona Plumbuita) exista o comunitate destul de mare de pisici comunitare. Noi, locuitorii din zona avem grija de ele si venim cu 2 propuneri de imbunatatire a conditiilor acestora.

1. O campanie mobila de sterilizare pe care sa o avem anuntata din timp (mediile sociale, afise pe strada, etc) pentru a putea sa fim prezenti cativa locuitori din zona si sa ajutam cu prinderea acestora.
2. Instalarea de incetinitoare autovehicule pe strada. Din pacata desi este o strada foarte linistita, se intampla des sa apara masini care merg cu viteza foarte mare si pun in pericol atat viata copiilor cat si a pisicilor din zona.
3. Amenajarea a 2 adaposturi / statii de hranire pe strada Ricinului (unul la intrarea dinspre parc si altul la capatul dinspre Hospice. Hrana si apa o pot asigura locatarii.

Multumesc

---

*Acest mesaj e-mail, precum și orice fișier transmis împreună cu acesta, sunt confidențiale și sunt destinate exclusiv individului sau instituției căruia/căreia îi sunt adresate. Dacă ați primit acest mesaj e-mail cu erori, vă rugăm să anunțați administratorul de sistem. Destinatarul este responsabil pentru verificarea acestui mesaj și a fișierelor atașate pentru prezența virușilor. Primăria Sectorului 2 își declină orice responsabilitate ca urmare a infectării cu viruși prin intermediul acestui mesaj e-mail.*

---

*Acest mesaj e-mail, precum și orice fișier transmis împreună cu acesta, sunt confidențiale și sunt destinate exclusiv individului sau instituției căruia/căreia îi sunt adresate. Dacă ați primit acest mesaj e-mail cu erori, vă rugăm să anunțați administratorul de sistem. Destinatarul este responsabil pentru verificarea acestui mesaj și a fișierelor atașate pentru prezența virușilor. Primăria Sectorului 2 își declină orice responsabilitate ca urmare a*

NR INREG 70263/12.05.2025



De la infopublice <infopublice@ps2.ro>  
Dată Lun 12.05.2025 08:48  
Către Corina Duinea <corina.duinea@ps2.ro>

**De la:** Corina Duinea  
**Trimis:** luni, 12 mai 2025 08:18  
**Către:** infopublice <infopublice@ps2.ro>  
**Subiect:** Redir.: Propuneri "Blanșii în siguranță"

DAPL

**De la:** Asociația "Cutu, cutu" <  
**Trimis:** duminică, 11 mai 2025 00:51  
**Către:** Corina Duinea <corina.duinea@ps2.ro>  
**Subiect:** Propuneri "Blanșii în siguranță"

Punct de vedere referitor la Proiectul de hotărâre pentru aprobarea programului „Blănoșii în siguranță”, aflat în consultare publică până pe 11.05.2025

Proiectul de act normativ "Blanșii în siguranță":  
<https://public.ps2.ro/Administratie%20Publica%20Locala/Informare%20si%20consultare%20publica/2025/2025-05-11%20dezbateri%20publica%20ph%20Blanșii%20in%20siguranta/02%20ph%20+%20anexe.pdf>

Asociația "Cuțu, cuțu" , organizație pentru protecția animalelor, cu sediul social în București, sectorul 2, considera ca inițiativa unei HCL privind îngrijirea, cazarea, curățarea, amendarea chiar, sterilizarea, vaccinarea, și adopția pisicilor din sectorul 2 este necesară și ca rezolva, într-adevăr, atât problema înmulțirii excesive, precum și pe cea a salubrității. Contribuie, de asemenea, la educarea cetățenilor sectorului 2 în spirit civic și pentru mediu.

Amplasarea de custi pentru pisicile comunitare din sectorul 2 se aseamănă cu inițiativa HCL similara, emisa de sectorul 6 (2024):

<https://www.facebook.com/share/p/1ANFF4fdR7/>

<https://www.facebook.com/share/v/1C3u2EJf1d/>

<https://www.facebook.com/share/p/1BU9vEM1uB/>

<https://www.facebook.com/share/p/1BJDY4X2ac/>

De asemenea, cu inițiativă PNL sector 3 (2022):  
<https://www.facebook.com/share/p/18tsGoEe6v/>

Cu inițiativa Consiliului județean Ilfov (de aprox 5 ani- la zi):

<https://petscats.ro/protectia-animalelor-ilfov-ofera-gratuit-adaposturi-pentru-pisici-iata-cum-pot-fi-obtinue/>

Din Călan, Hunedoara (2024):

<https://www.facebook.com/share/v/18hQRQncMZ/>

Din Turcia, a nivel internațional, exemplu celebru:

<https://www.facebook.com/share/p/19DjuWDv5p/>

Din Grecia:

<https://www.facebook.com/share/p/1BhiRLZrsF/>

Modelul de custi propuse de proiectul HCL sector 2 au un grad de securitate sporit, protejându-le de câinii cu stăpân lăsați liberi și de cei fara stăpân. Cuștile arata umanitate. Multe pisici, prin anveloparea blocurilor, au rămas afara, fara nimic deasupra capului, pe ploaie, pe vânt, aspect sfâșietor, care nu ne face cinste ca oameni. Pisicile sunt tot mai alingate din subsoluri, pe parte de salubritate. Proiectul HCL tocmai aceasta învață persoanele care îngrijesc pisicile, să păstreze curățenie, aspect esențial, pentru o conviețuire armonioasa cu ceilalți semeni.

Considerăm că proiectul HCL sector 2 este unul complex, poate cel mai serios proiect cu privire la gestionarea pisicilor comunitare, din cele care există până acum, venind la pachet cu servicii medicale și pentru sterilizare gratuita, precum și cu servicii de educație civică. Mai ales de educație civică avem atât de multă nevoie.

Vom da și noi o mana de ajutor la implementarea proiectului, sub aspect informativ-educativ-juridic si sub aspectul împrumutării către cetățenii implicați de instrumente pentru capturarea și transportul pisicilor comunitare în vederea sterilizării și a adopției (cuști-capcana, custi-transport, minciog).

Avem și noi un proiect educativ cu privire la pisici, pe care dorim sa îl implementam la nivelul Municipiului București (in masa) și sperăm să colaborăm:

<https://www.facebook.com/share/p/19AfuQjwHc/>

Prin adoptarea proiectului HCL, avea oportunitatea de a informa cetățenii simultan, atât cu privire la proiectul nostru, cât și cu privire la proiectul Primăriei sectorului 2.

Inițiativa noastră este conceputa ca o acțiune în masa, ca pe o scrisoare de introdus in cutiile poștale ale asociațiilor de proprietari din București sau de trimis pe adresele lor de email. Dorim sa ne adresam in special conducerii asociațiilor de proprietari și chiar să discutăm pe teren cu asociațiile, atunci când acestea au program la intretinere. In acest sens, avem nevoie sa ne sprijiniți de la nivelul Primariei sectorului 2 cu îndrumare către serviciile specializate din primărie si cu contacte/adrese asociații de proprietari de pe raza sectorului. Inițiativa poate fi extinsa și la nivel de institutii.

"Acoperirea gurii de comunicare cu subsolul" și "interzicerea hrănirii pisicilor" de către angajați nu constituie solutii. Soluție înseamnă sterilizare, îngrijire, adopție, deci ca animalele să dispară de pe domeniul public prin măsuri civilizate, nu prin omorâre prin înfometare, ceea ce contravine și legii pentru protecția animalelor.

Scopul campaniei noastre este in special de a se reduce otrăvirile (ca metoda de a scăpa de pisici/purici repede și în masa) și ca să se conștientizeze că gestionarea pisicilor implica aport colectiv. Sunt foarte multe otrăviri!

Desigur că proiectul nostru nu va schimba atitudini "în secunda doi", dar, prin argumente, va fi un moment de reflecție, de discuție între membrii condominiului, chiar de ironii și glume, dar, mai ales, un moment de conștientizare că toată lumea trebuie sa se implice în gestionarea pisicilor comunitare, nu doar salvatorii de animale (deja supraaglomerați de numărului de animale salvate, de sarcinile

asumate și de cheltuielile constante). Practic, "punem o cărămidă" din construcția care trebuie înălțată, respectiv, implicarea în masa.

Asociația noastră are 25 de ani experiență și este axată pe prevenire. Cu fiecare nou caz auzit zi de zi, vedem totai mult cat este de necesar să prevenim, in loc sa combatem problemele cu animale. Construirea de noi "adăposturi" rezolva doar o problema locală mica. Adăposturile nu sunt o solutie, căci au spatii de cazare puține. Practic, oricine suna la un adăpost privat pentru a duce o pisică (sau un câine), se izbește de un "nu" categoric din partea proprietarilor adăpostului, deoarece capacitatea adăposturilor de a caza este mica, ele sunt deja pline, cheltuielile sunt uriașe, donațiile sunt mici iar timpul necesar îngrijirii este uriaș. Un adăpost rezolva câteva probleme locale și nu problema gestionării în masa, a tuturor animalelor de pe o raza data, de exemplu, de pe raza sectorului 2.. In adăpost animalele se umplu repede de boli de adăpost transmisibile (de boli virale precum rinotraheita, panleucopenie, etc, sau de boli de piele precum microsporia sau tricofitia (ciuperci). Cel mai important este sa prevenim problemele cu animale.

O propunere suplimentara cu referire indirecta la proiectul "Blanșii în siguranță" este și de a se emite în viitorul apropiat inca o propunere de HCL, in continuarea acesteia, pentru obligatia legală a sterilizării pisicilor europene (de rasa comuna) cu stăpân, astfel încât să se previna abandonul. Pisicile europene sunt cele mai expuse la abandon. Multi proprietari arunca puii fâtați in gospodărie la ghenă, in locurile virane, in stațiile de autobuz, in pungi, in saci ce rafie, in cutii amplasate langa poarta iubitorilor de animale, sporind numărul pisicilor comunitare.

In concluzie, salutăm proiectul Blănoșii in siguranță" și propunem sa fie adoptat.

---

*Acest mesaj e-mail, precum și orice fișier transmis împreună cu acesta, sunt confidențiale și sunt destinate exclusiv individului sau instituției căruia/căreia îi sunt adresate. Dacă ați primit acest mesaj e-mail cu erori, vă rugăm să anunțați administratorul de sistem. Destinatarul este responsabil pentru verificarea acestui mesaj și a fișierelor atașate pentru prezența virusilor. Primăria Sectorului 2 își declină orice responsabilitate ca urmare a infectării cu virusi prin intermediul acestui mesaj e-mail.*

---

*Acest mesaj e-mail, precum și orice fișier transmis împreună cu acesta, sunt confidențiale și sunt destinate exclusiv individului sau instituției căruia/căreia îi sunt adresate. Dacă ați primit acest mesaj e-mail cu erori, vă rugăm să anunțați administratorul de sistem. Destinatarul este responsabil pentru verificarea acestui mesaj și a fișierelor atașate pentru prezența virusilor. Primăria Sectorului 2 își declină orice responsabilitate ca urmare a infectării cu virusi prin intermediul acestui mesaj e-mail.*

NR INREG 70267/12.05.2025

De la infopublice <infopublice@ps2.ro>  
Dată Lun 12.05.2025 08:51  
Către Corina Duinea <corina.duinea@ps2.ro>

De la: Corina Duinea  
Trimis: luni, 12 mai 2025 08:18  
Către: infopublice <infopublice@ps2.ro>  
Subiect: Redir.: Dezbateri publice Blănuri în siguranță

DAPL

De la:  
Trimis: sâmbătă, 10 mai 2025 14:42  
Către: Corina Duinea <corina.duinea@ps2.ro>  
Subiect: Dezbateri publice Blănuri în siguranță

Bună ziua,

Va trimit propunerile pentru proiectul Blănuri în siguranță care este în dezbateri publice până mâine.

- Animalele trebuie capturate într-un mod nonviolent, hîngerii dacă folosesc lasouri pisicile fac urât și se va mediatiza, poate niște cuști capcana

- acestea trebuie etichetate cu poza la captura, rasa, culoare, castrat necastrat, adresa unde a fost prinsă

- cetățenii trebuie informați vizibil ce pisici au fost capturate în zona respectivă (vârșnicii trebuie să vada ușor, nu au acces la internet)(avizier sau în stația de autobuz la curte)

- comunicare activă cu comunitatea, să fie informați ca: vor fi deratizate, spălate, îngrijite

- să fie duse la adăpost și să rămână acolo

- cetățenii să poată prelua pisicile din adăpost cu contract (sau cu semnatura de predare cu nume și adresa) dacă au poze sau pisica sau răspunde la chemare.

Mulțumesc

*Acest mesaj e-mail, precum și orice fișier transmis împreună cu acesta, sunt confidențiale și sunt destinate exclusiv individului sau instituției cărui/căreia îi sunt adresate. Dacă ați primit acest mesaj e-mail cu erori, vă rugăm să anunțați administratorul de sistem. Destinatarul este responsabil pentru verificarea acestui mesaj și a fișierelor atașate pentru prezența virusilor. Primăria Sectorului 2 își declină orice responsabilitate ca urmare a infectării cu virusi prin intermediul acestui mesaj e-mail.*

*Acest mesaj e-mail, precum și orice fișier transmis împreună cu acesta, sunt confidențiale și sunt destinate exclusiv individului sau instituției cărui/căreia îi sunt adresate. Dacă ați primit acest mesaj e-mail cu erori, vă rugăm să anunțați administratorul de sistem. Destinatarul este responsabil pentru verificarea acestui mesaj și a fișierelor atașate pentru prezența virusilor. Primăria Sectorului 2 își declină orice responsabilitate ca urmare a*

*infecării cu viruși prin intermediul acestui mesaj e-mail.*

Outlook

1250/12 of renf

SAPC  
J

NR INREG 70271/12.05.2025

De la infopublice <infopublice@ps2.ro>  
Dată Lun 12.05.2025 08:54  
Către Corina Duinea <corina.duinea@ps2.ro>

De la: Corina Duinea  
Trimis: luni, 12 mai 2025 08:19  
Către: infopublice <infopublice@ps2.ro>  
Subiect: Redir.: Propuneri privind proiectul de hotarare pentru aprobarea programului "Blanosii in siguranta"

DAPL

De la:  
Trimis: duminică, 11 mai 2025 16:25  
Către: Corina Duinea <corina.duinea@ps2.ro>  
Subiect: Propuneri privind proiectul de hotarare pentru aprobarea programului "Blanosii in siguranta"

Buna ziua,

Am citit in presa despre aceasta initiativa si doresc sa imi exprim sustinerea pentru proiect.

Sustin si consider ca ar fi o initiativa frumoasa sa fie instalate si in sectorul 2 casute pentru pisici in zonele in care cetatenii se preocupa si au in ingrijire mai multe pisici. Am vazut ca o initiativa de acest fel a fost implementata si in sectorul 6. Ar fi binevenita si o implicare in ceea ce priveste vaccinarea si deparazitarea periodica si monitorizarea starii de sanatate a pisicilor.

Cu stima,

---

*Acest mesaj e-mail, precum și orice fișier transmis împreună cu acesta, sunt confidențiale și sunt destinate exclusiv individului sau instituției căruia/căreia îi sunt adresate. Dacă ați primit acest mesaj e-mail cu erori, vă rugăm să anunțați administratorul de sistem. Destinatarul este responsabil pentru verificarea acestui mesaj și a fișierelor atașate pentru prezența virusilor. Primăria Sectorului 2 își declină orice responsabilitate ca urmare a infectării cu virusi prin intermediul acestui mesaj e-mail.*

---

*Acest mesaj e-mail, precum și orice fișier transmis împreună cu acesta, sunt confidențiale și sunt destinate exclusiv individului sau instituției căruia/căreia îi sunt adresate. Dacă ați primit acest mesaj e-mail cu erori, vă rugăm să anunțați administratorul de sistem. Destinatarul este responsabil pentru verificarea acestui mesaj și a fișierelor atașate pentru prezența virusilor. Primăria Sectorului 2 își declină orice responsabilitate ca urmare a*

1258/ hot rer



NR INREG 70275/12.05.2025

De la infopublice <infopublice@ps2.ro>  
Dată Lun 12.05.2025 08:59  
Către Corina Duinea <corina.duinea@ps2.ro>

De la: Corina Duinea  
Trimis: luni, 12 mai 2025 08:19  
Către: infopublice <infopublice@ps2.ro>  
Subiect: Redir.: Propuneri privind proiectul de hotărâre pentru aprobarea programului „Blănoșii în siguranță”.

DAPL

De la: Vocea Animalelor  
Trimis: duminică, 11 mai 2025 22:41  
Către: Corina Duinea <corina.duinea@ps2.ro>  
Subiect: Propuneri privind proiectul de hotărâre pentru aprobarea programului „Blănoșii în siguranță”.

Stimată echipă,

În calitate de reprezentanți ai Asociației Vocea Animalelor, organizație non-guvernamentală dedicată salvării, tratării și găsirii de familii pentru animale fără stăpân, dorim să transmitem o propunere în completarea proiectului de hotărâre privind aprobarea programului „Blănoșii în siguranță”, lansat recent în Sectorul 2.

Apreciem demersul de a steriliza, vaccina și monitoriza pisicile comunitare și considerăm că este un pas esențial pentru o gestionare umană a animalelor fără stăpân.

Ca parte integrată a acestui program, propunem amplasarea de căsuțe pentru pisici în curțile blocurilor, în colaborare cu asociațiile de locatari și administrațiile locale. Această măsură ar contribui semnificativ la:

- oferirea unui adăpost sigur și igienic pisicilor deja sterilizate și reintegrate în teritoriu;
- reducerea cazurilor în care pisicile se adăpostesc în subsoluri insalubre, întunecate și nesigure, pe țevi fierbinți sau în apropierea instalațiilor, unde pot fi rănite sau alungate;
- protejarea animalelor în sezonul rece și în condiții meteo nefavorabile;
- facilitarea procesului de monitorizare și îngrijire a coloniilor;
- creșterea nivelului de acceptare și implicare a comunității în protejarea acestor animale, mai ales dacă adăposturile sunt bine integrate în spațiul urban.

Menționăm că astfel de căsuțe au fost deja implementate cu succes în Sectorul 6, oferind un model funcțional care a contribuit atât la bunăstarea animalelor, cât și la armonizarea relației acestora cu comunitatea.

Asociația noastră este pregătită să sprijine implementarea acestei idei prin propuneri de design și campanii de informare.

Vă mulțumim pentru implicare și pentru deschiderea față de propunerile societății civile. Sperăm ca această sugestie să aducă un plus de valoare programului „Blănoșii în siguranță”.

Cu respect,

Asociația Vocea Animalelor

*exclusiv individului sau instituției căruia/căreia îi sunt adresate. Dacă ați primit acest mesaj e-mail cu erori, vă rugăm să anunțați administratorul de sistem. Destinatarul este responsabil pentru verificarea acestui mesaj și a fișierelor atașate pentru prezența virușilor. Primăria Sectorului 2 își declină orice responsabilitate ca urmare a infectării cu viruși prin intermediul acestui mesaj e-mail.*

---

*Acest mesaj e-mail, precum și orice fișier transmis împreună cu acesta, sunt confidențiale și sunt destinate exclusiv individului sau instituției căruia/căreia îi sunt adresate. Dacă ați primit acest mesaj e-mail cu erori, vă rugăm să anunțați administratorul de sistem. Destinatarul este responsabil pentru verificarea acestui mesaj și a fișierelor atașate pentru prezența virușilor. Primăria Sectorului 2 își declină orice responsabilitate ca urmare a infectării cu viruși prin intermediul acestui mesaj e-mail.*