

Destinatar

Primăria Sector 2 – Municipiul București

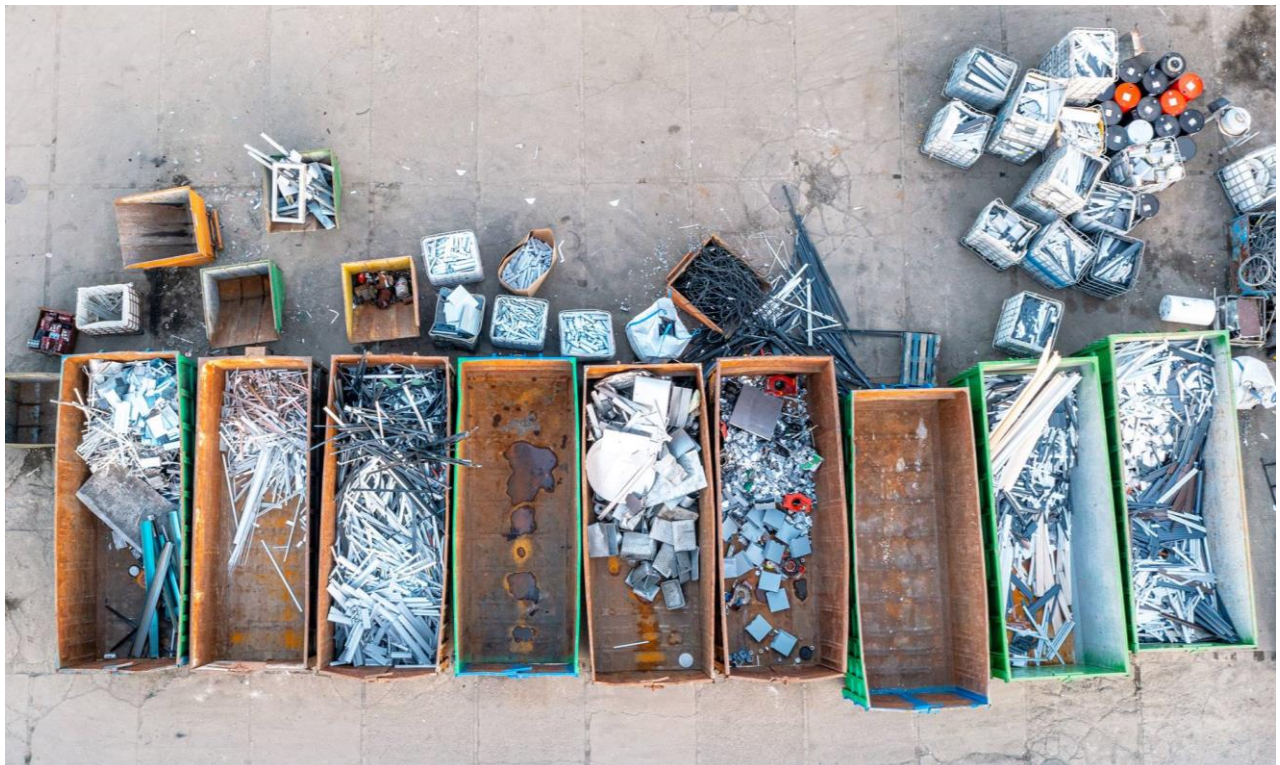
Tip document

Instrucțiuni către ofertanți

Data

Ianuarie 2026

INSTRUCȚIUNI CĂTRE OFERTANȚI -



Obiectul contractului

Delegare prin concesiune a gestiunii unor activități ale serviciului de salubritate în Sectorul 2 al Municipiului București

Descrierea achizitiei publice

Activitățile serviciului de salubritate, care fac obiectul delegării sunt:

- Colectarea separată și transportul separat al deșeurilor menajere și al deșeurilor similare provenind din activități comerciale din industrie și instituții, inclusiv fracții colectate separat
- Măturatul, spălătul și stropitul căilor publice din localitate, inclusiv colectarea și transportul deșeurilor de pământ și pietre provenite de pe căile publice la depozitele de deșeurii, precum și a deșeurilor provenite din coșurile stradale la depozitele de deșeurii și/sau la instalațiile de tratare
- Curățarea și transportul zăpezii de pe căile publice din localitate și menținerea în funcțiune a acestora pe timp de polei sau de îngheț.

Operatorul va presta și servicii conexe serviciului de salubritate așa cum sunt acestea descrise la Art. 5 din Caietul de sarcini, parte a documentației de atribuire.

Garantie de participare:

Garantia de participare :

Cuantumul garanției de participare în suma fixă, este de 2.417.408,00 lei fără TVA respectiv 1% din valoarea medie anuală exprimată în lei.

Garanția de participare trebuie să fie irevocabilă, necondiționată și se constituie prin:

- a) virament bancar în contul RO37TREZ7025006XXX000197, deschis la Trezoreria Sectorului 2, București
- b) instrumente de garantare emise în condițiile legii astfel:

(i) scrisori de garanție emise de instituții de credit bancare din România sau din alt stat;

(ii) asigurări de garanții emise:

- fie de societăți de asigurare care dețin autorizații de funcționare emise în România sau într-un alt stat membru al Uniunii Europene și/sau care sunt înscrise în registrele publicate pe site-ul Autorității de Supraveghere Financiară, după caz;

- fie de societăți de asigurare din state terțe prin sucursale autorizate în România de către Autoritatea de Supraveghere Financiară;

c)) combinarea a două sau mai multe dintre modalitățile de constituire prevăzute la lit. a)-c), în cazul garanției de bună execuție.

Instrumentul de garantare trebuie să prevadă ca plata garanției de participare se va executa necondiționat, respectiv la prima cerere a beneficiarului, pe baza declarației acestuia cu privire la culpa persoanei garantate. Se va avea în vedere ca acestea să confirme irevocabilitatea garanției constituite.

În cazul depunerii de oferte în asociere, garanția trebuie constituită în numele asocierii și să menționeze că acoperă în mod solidar toți membrii grupului de operatori economici

Perioada de valabilitate cel puțin egală cu perioada minimă de valabilitate a ofertei (120 zile) raportată la data limită de depunere a ofertelor, cu posibilitatea prelungirii acesteia.

Autoritatea are dreptul de a reține garanția de participare atunci când ofertantul se află în oricare din următoarele situații:

a) își retrage oferta în perioada de valabilitate a acesteia;

b) oferta să fiind stabilită câștigătoare, refuză să semneze contractul de achiziție publică în perioada de valabilitate a ofertei;

Nota:

a) se va completa Formularul 3 sau un alt model care să conțină cel puțin datele din acest formular.

Dovada constituirii garanției se va depune în original la adresa de la I.1), cel mai târziu la data și ora limită stabilite pentru depunerea ofertelor.

b) Autoritatea contractantă va elibera/restitui garanția de participare conform prevederilor legale.

c) Echivalenta pentru o garanție de participare depusă în valută se va face la cursul BNR din data publicării anunțului de concesiune.

Ofertele care nu sunt însoțite de garanția de participare, în cuantumul, forma și perioada de valabilitate solicitate vor fi respinse

Garantie de buna executie:

Cuantumul garantiei de buna executie este de 5 % din valoarea medie anuală a contractului fără TVA, calculată la data atribuirii sale.

Garanția de bună execuție se constituie în termen de 14 zile de la data semnării contractului (Formular 9).

Garanția de bună execuție se constituie în baza prevederilor art. 46 alin. (1) din HG. 867/2016 cu modificările și completările ulterioare. Garanția de Bună Execuție se constituie pe toată Durata Contractului prin virament bancar sau printr-un instrument de garantare emis de o instituție de credit din România sau din alt stat sau de o societate de asigurări, în condițiile legii. Garanția de bună execuție nu poate fi constituită prin intermediul unor instituții financiare nebancale (IFN) . Instituția de credit este definită de Regulamentul UE 572/2013 după cum urmează: o întreprindere a cărei activitate constă în atragerea de depozite sau de alte fonduri rambursabile de la public și în acordarea de credite în cont propriu, IFN nefăcând parte din aceasta categorie.

Criterii de atribuire

Cea mai avantajoasă ofertă din punct de vedere economic (conform art 86 din L 100/2016) / Pretul cel mai scăzut (conform SEAP)

Denumire factor evaluare: Nivelul tarifului T1

Descriere: T1 = Tarif pentru colectarea separată și transportul separat al deșeurilor de hârtie, metal, plastic și sticlă din deșeurile municipale – *Tcs reciclabile*

Pondere: 23 %

Algoritm de calcul:

Punctajul maxim 23 de puncte se acorda pentru tariful T1 cel mai mic.

Pentru ofertele care contin un tarif T1 mai mare decat cel de la punctajul maxim, punctajul se calculeaza proportional, cu formula

$P1(n) = T1min/T1(n) \times P1max$, unde :

P 1(n)– punctajul obtinut de oferta „n” care a propus tariful T1(n)

T1 min – cel mai mic T1 propus de o oferta

Pmax – punctajul maxim obtinut de oferta cu tariful minim propus T1min = 23 puncte

Denumire factor evaluare: Nivelul tarifului T2

Descriere: T2 = Tarif pentru colectarea separată și transportul separat al deșeurilor reziduale, inclusiv a reziduurilor menajere și similare și al altor deșeuri colectate separat decât cele de hârtie, metal, plastic și sticlă – *Tcs reziduale*

Pondere: 23 %

Algoritm de calcul:

Punctajul maxim 23 de puncte se acorda pentru tariful T2 cel mai mic.

Pentru ofertele care contin un tarif T2 mai mare decat cel de la punctajul maxim, punctajul se calculeaza proportional, cu formula

$P2(n) = T2min/T2(n) \times P2max$, unde :

P 2(n)– punctajul obtinut de oferta „n” care a propus tariful T2(n)

T2 min – cel mai mic T2 propus de o oferta

Pmax – punctajul maxim obtinut de oferta cu tariful minim propus T2min = 23 puncte

Denumire factor evaluare: Nivelul tarifului T3

Descriere: T3 = Tarif pentru colectarea separată și transportul separat al biodeșeurilor din deșeurile municipale – *Tcs biodeșeuri*

Pondere: 12 %

Algoritm de calcul:

Punctajul maxim 12 de puncte se acorda pentru tariful T3 cel mai mic.

Pentru ofertele care contin un tarif T3 mai mare decat cel de la punctajul maxim, punctajul se calculeaza proportional, cu formula

$P3(n) = T3min/T3(n) \times P3max$, unde :

P 3(n)– punctajul obtinut de oferta „n” care a propus tariful T3(n)

T3min – cel mai mic T3 propus de o oferta

Pmax – punctajul maxim obtinut de oferta cu tariful minim propus T3min = 12 puncte

Denumire factor evaluare: Nivelul tarifului T5

T5 = Tarif pentru gestionarea deșeurilor din construcții provenite din locuințe

Pondere: 1 %

Algoritm de calcul:

Punctajul maxim 1 punct se acorda pentru tariful T5 cel mai mic.

Pentru ofertele care contin un tarif T5 mai mare decat cel de la punctajul maxim, punctajul se calculeaza proportional, cu formula

$P5(n) = T5min/T5(n) \times P5max$, unde :

P 5(n)– punctajul obtinut de oferta „n” care a propus tariful T5(n)

T5min – cel mai mic T5 propus de o oferta

Pmax – punctajul maxim obtinut de oferta cu tariful minim propus T5min = 1 punct

Denumire factor evaluare: Nivelul tarifului T7

T7 = Tarif pentru gestionarea deșeurilor voluminoase

Pondere: 1 %

Algoritm de calcul:

Punctajul maxim 1 punct se acorda pentru tariful T7 cel mai mic.

Pentru ofertele care contin un tarif T7 mai mare decat cel de la punctajul maxim, punctajul se calculeaza proportional, cu formula

$P7(n) = T7min/T7(n) \times P7max$, unde :

P 7(n)– punctajul obtinut de oferta „n” care a propus tariful T7(n)

T7min – cel mai mic T7 propus de o oferta

Pmax – punctajul maxim obtinut de oferta cu tariful minim propus T7min = 1 punct

Denumire factor evaluare: Nivelul tarifului T9

T9 = Tarif pentru gestionarea deșeurilor voluminoase

Pondere: 1 %

Algoritm de calcul:

Punctajul maxim de 1 punct se acorda pentru tariful T9 cel mai mic.

Pentru ofertele care contin un tarif T9 mai mare decat cel de la punctajul maxim, punctajul se calculeaza proportional, cu formula

$P9(n) = T9min/T9(n) \times P9max$, unde :

P 9(n)– punctajul obtinut de oferta „n” care a propus tariful T9(n)

T9min – cel mai mic T9 propus de o oferta

Pmax – punctajul maxim obtinut de oferta cu tariful minim propus T9min = 1 punct

Denumire factor evaluare: Nivelul tarifului T10

Descriere: T10 = Tarif măturat mecanizat carosabil

Pondere: 2 %

Algoritm de calcul:

Punctajul maxim 2 puncte se acorda pentru tariful T10 cel mai mic.

Pentru ofertele care contin un tarif T10 mai mare decat cel de la punctajul maxim, punctajul se calculeaza proportional, cu formula

$P10(n) = T10min/T10(n) \times P10max$, unde :

P10(n)– punctajul obtinut de oferta „n” care a propus tariful T10(n)

T10min – cel mai mic T10 propus de o oferta

Pmax – punctajul maxim obtinut de oferta cu tariful minim propus T10min = 2 puncte

Denumire factor evaluare: Nivelul tarifului T11

Descriere: T11 = Tarif măturat mecanizat trotuare

Pondere: 2 %

Algoritm de calcul:

Punctajul maxim 2 puncte se acorda pentru tariful T11 cel mai mic.

Pentru ofertele care contin un tarif T11 mai mare decat cel de la punctajul maxim, punctajul se calculeaza proportional, cu formula

$P11(n) = T11min/T11(n) \times P11max$, unde :

P 11(n)– punctajul obtinut de oferta „n” care a propus tariful T11(n)

T11min – cel mai mic T11 propus de o oferta

Pmax – punctajul maxim obtinut de oferta cu tariful minim propus T11min = 2 puncte

Denumire factor evaluare: Nivelul tarifului T12

Descriere: T12 = Tarif măturat manual carosabil

Pondere: 1 %

Algoritm de calcul:

Punctajul maxim 1 punct se acorda pentru tariful T12 cel mai mic.

Pentru ofertele care contin un tarif T12 mai mare decat cel de la punctajul maxim, punctajul se calculeaza proportional, cu formula

$P_{12}(n) = T_{12\min}/T_{12}(n) \times P_{12\max}$, unde :
P₁₂(n) – punctajul obținut de oferta „n” care a propus tariful T₁₂(n)
T₁₂min – cel mai mic T₁₂ propus de o oferta
P_{max} – punctajul maxim obținut de oferta cu tariful minim propus T₁₂min = 1 punct

Denumire factor evaluare: Nivelul tarifului T13
Descriere: T13 = Tarif măturat manual trotuare
Pondere: 3 %

Algoritm de calcul:

Punctajul maxim 3 puncte se acorda pentru tariful T13 cel mai mic.
Pentru ofertele care contin un tarif T13 mai mare decat cel de la punctajul maxim, punctajul se calculeaza proportional, cu formula

$P_{13}(n) = T_{13\min}/T_{13}(n) \times P_{13\max}$, unde :
P₁₃(n) – punctajul obținut de oferta „n” care a propus tariful T₁₃(n)
T₁₃min – cel mai mic T₁₃ propus de o oferta
P_{max} – punctajul maxim obținut de oferta cu tariful minim propus T₁₃min = 3 puncte

Denumire factor evaluare: Nivelul tarifului T14

Descriere: T14 = Tarif răzuit rigole

Pondere: 1 %

Algoritm de calcul:

Punctajul maxim 1 punct se acorda pentru tariful T14 cel mai mic.
Pentru ofertele care contin un tarif T14 mai mare decat cel de la punctajul maxim, punctajul se calculeaza proportional, cu formula

$P_{14}(n) = T_{14\min}/T_{14}(n) \times P_{14\max}$, unde :
P₁₄(n) – punctajul obținut de oferta „n” care a propus tariful T₁₄(n)
T₁₄min – cel mai mic T₁₄ propus de o oferta
P_{max} – punctajul maxim obținut de oferta cu tariful minim propus T₁₄min = 1 punct

Denumire factor evaluare: Nivelul tarifului T15

Descriere: T15 = Tarif stropit carosabil

Pondere: 3 %

Algoritm de calcul:

Punctajul maxim 3 puncte se acorda pentru tariful T15 cel mai mic.
Pentru ofertele care contin un tarif T15 mai mare decat cel de la punctajul maxim, punctajul se calculeaza proportional, cu formula

$P_{15}(n) = T_{15\min}/T_{15}(n) \times P_{15\max}$, unde :
P₁₅(n) – punctajul obținut de oferta „n” care a propus tariful T₁₅(n)
T₁₅min – cel mai mic T₁₅ propus de o oferta
P_{max} – punctajul maxim obținut de oferta cu tariful minim propus T₁₅min = 3 puncte

Denumire factor evaluare: Nivelul tarifului T16

Descriere: T16 = Tarif spălat carosabil

Pondere: 4 %

Algoritm de calcul:

Punctajul maxim 4 puncte se acorda pentru tariful T16 cel mai mic.
Pentru ofertele care contin un tarif T16 mai mare decat cel de la punctajul maxim, punctajul se calculeaza proportional, cu formula

$P_{16}(n) = T_{16\min}/T_{16}(n) \times P_{16\max}$, unde :
P₁₆(n) – punctajul obținut de oferta „n” care a propus tariful T₁₆(n)
T₁₆min – cel mai mic T₁₆ propus de o oferta
P_{max} – punctajul maxim obținut de oferta cu tariful minim propus T₁₆min = 4 puncte

Denumire factor evaluare: Nivelul tarifului T17

Descriere: T17 = Tarif pentru gestionarea deșeurilor colectate din coșurile stradale

Pondere: 9 %

Algoritm de calcul:

Punctajul maxim 9 puncte se acorda pentru tariful T17 cel mai mic.
Pentru ofertele care contin un tarif T17 mai mare decat cel de la punctajul maxim, punctajul se calculeaza proportional, cu formula

$P_{17}(n) = T_{17\min}/T_{17}(n) \times P_{17\max}$, unde :
P₁₇(n) – punctajul obținut de oferta „n” care a propus tariful T₁₇(n)
T₁₇min – cel mai mic T₁₇ propus de o oferta
P_{max} – punctajul maxim obținut de oferta cu tariful minim propus T₁₇min = 9 puncte

Denumire factor evaluare: Nivelul tarifului T19

Descriere: T19 = Tarif pentru gestionarea deșeurilor municipale abandonate

Pondere: 1 %

Algoritm de calcul:

Punctajul maxim 1 punct se acorda pentru tariful T19 cel mai mic.

Pentru ofertele care contin un tarif T19 mai mare decat cel de la punctajul maxim, punctajul se calculeaza proportional, cu formula

$P19(n) = T19min/T19(n) \times P19max$, unde :

P19(n)- punctajul obtinut de oferta „n” care a propus tariful T19(n)

T19min – cel mai mic T19 propus de o oferta

Pmax – punctajul maxim obtinut de oferta cu tariful minim propus T19min = 1 punct

Denumire factor evaluare: Nivelul tarifului T20

Descriere: T20 = Tarif operare/acțiune pentru utilaje specifice operațiunilor de deszăpezire si combatere polei monitorizate prin GPS - "DENUMIRE CATEGORIE UTILAJ 1", conform Anexa 13 la Studiul de oportunitate

Pondere: 1 %

Algoritm de calcul:

Punctajul maxim 1 punct se acorda pentru tariful T20 cel mai mic.

Pentru ofertele care contin un tarif T20 mai mare decat cel de la punctajul maxim, punctajul se calculeaza proportional, cu formula

$P20(n) = T20min/T20(n) \times P20max$, unde :

P20(n)- punctajul obtinut de oferta „n” care a propus tariful T20(n)

T20min – cel mai mic T20 propus de o oferta

Pmax – punctajul maxim obtinut de oferta cu tariful minim propus T20min = 1 punct

Denumire factor evaluare: Nivelul tarifului T21

Descriere: T21 = Tarif operare/acțiune pentru utilaje specifice operațiunilor de deszăpezire si combatere polei monitorizate prin GPS - "DENUMIRE CATEGORIE UTILAJ 2", conform Anexa 13 la Studiul de oportunitate

Pondere: 1 %

Algoritm de calcul:

Punctajul maxim 1 punct se acorda pentru tariful T21 cel mai mic.

Pentru ofertele care contin un tarif T21 mai mare decat cel de la punctajul maxim, punctajul se calculeaza proportional, cu formula

$P21(n) = T21min/T21(n) \times P21max$, unde :

P21(n)- punctajul obtinut de oferta „n” care a propus tariful T21(n)

T21min – cel mai mic T21 propus de o oferta

Pmax – punctajul maxim obtinut de oferta cu tariful minim propus T21min = 1 punct

Denumire factor evaluare: Nivelul tarifului T22

Descriere: T22 = Tarif operare/acțiune pentru utilaje specifice operațiunilor de deszăpezire si combatere polei monitorizate prin GPS - "DENUMIRE CATEGORIE UTILAJ 3", conform Anexa 13 la Studiul de oportunitate

Pondere: 1 %

Algoritm de calcul:

Punctajul maxim 1 punct se acorda pentru tariful T22 cel mai mic.

Pentru ofertele care contin un tarif T22 mai mare decat cel de la punctajul maxim, punctajul se calculeaza proportional, cu formula

$P22(n) = T22min/T22(n) \times P22max$, unde :

P22(n)- punctajul obtinut de oferta „n” care a propus tariful T22(n)

T22min – cel mai mic T22 propus de o oferta

Pmax – punctajul maxim obtinut de oferta cu tariful minim propus T22min = 1 punct

Denumire factor evaluare: Nivelul tarifului T23

Descriere: T23 = Tarif operare/acțiune pentru utilaje specifice operațiunilor de deszăpezire si combatere polei monitorizate prin GPS - "DENUMIRE CATEGORIE UTILAJ 4", conform Anexa 13 la Studiul de oportunitate

Pondere: 1 %

Algoritm de calcul:

Punctajul maxim 1 punct se acorda pentru tariful T23 cel mai mic.

Pentru ofertele care contin un tarif T23 mai mare decat cel de la punctajul maxim, punctajul se calculeaza proportional, cu formula

$P23(n) = T23min/T23(n) \times P23max$, unde :

P23(n)- punctajul obtinut de oferta „n” care a propus tariful T23(n)

T23min – cel mai mic T23 propus de o oferta

Pmax – punctajul maxim obtinut de oferta cu tariful minim propus T23min = 1 punct

Denumire factor evaluare: Nivelul tarifului T24

Descriere: T24 = Tarif operare/acțiune pentru utilaje specifice operațiunilor de deszăpezire și combatere polei monitorizate prin GPS - "DENUMIRE CATEGORIE UTILAJ 5", conform Anexa 13 la Studiul de oportunitate

Pondere: 1 %

Algoritm de calcul:

Punctajul maxim 1 punct se acorda pentru tariful T24 cel mai mic.

Pentru ofertele care contin un tarif T24 mai mare decat cel de la punctajul maxim, punctajul se calculeaza proportional, cu formula

$P24(n) = T24min/T24(n) \times P24max$, unde :

P24(n)– punctajul obtinut de oferta „n” care a propus tariful T24(n)

T24min – cel mai mic T24 propus de o oferta

Pmax – punctajul maxim obtinut de oferta cu tariful minim propus T24min = 1 punct

Denumire factor evaluare: Nivelul tarifului T25

Descriere: T25 = Tarif operare/acțiune pentru utilaje specifice operațiunilor de deszăpezire și combatere polei monitorizate prin GPS - "DENUMIRE CATEGORIE UTILAJ 6", conform Anexa 13 la Studiul de oportunitate

Pondere: 1 %

Algoritm de calcul:

Punctajul maxim 1 punct se acorda pentru tariful T25 cel mai mic.

Pentru ofertele care contin un tarif T25 mai mare decat cel de la punctajul maxim, punctajul se calculeaza proportional, cu formula

$P25(n) = T25min/T25(n) \times P25max$, unde :

P25(n)– punctajul obtinut de oferta „n” care a propus tariful T25(n)

T25min – cel mai mic T25 propus de o oferta

Pmax – punctajul maxim obtinut de oferta cu tariful minim propus T25min = 1 punct

Denumire factor evaluare: Nivelul tarifului T26

Descriere: T26 = Tarif operare/acțiune pentru utilaje specifice operațiunilor de deszăpezire și combatere polei monitorizate prin GPS - "DENUMIRE CATEGORIE UTILAJ 7", conform Anexa 13 la Studiul de oportunitate

Pondere: 1 %

Algoritm de calcul:

Punctajul maxim 1 punct se acorda pentru tariful T26 cel mai mic.

Pentru ofertele care contin un tarif T26 mai mare decat cel de la punctajul maxim, punctajul se calculeaza proportional, cu formula

$P26(n) = T26min/T26(n) \times P26max$, unde :

P26(n)– punctajul obtinut de oferta „n” care a propus tariful T26(n)

T26min – cel mai mic T26 propus de o oferta

Pmax – punctajul maxim obtinut de oferta cu tariful minim propus T25min = 1 punct

Denumire factor evaluare: Nivelul tarifului T27

Descriere: T27 = Tarif curățat zăpadă și gheață manual, inclusiv stații publice de îmbarcare-debarcare călători și refugii

Pondere: 1 %

Algoritm de calcul:

Punctajul maxim 1 punct se acorda pentru tariful T27 cel mai mic.

Pentru ofertele care contin un tarif T27 mai mare decat cel de la punctajul maxim, punctajul se calculeaza proportional, cu formula

$P27(n) = T27min/T27(n) \times P27max$, unde :

P27(n)– punctajul obtinut de oferta „n” care a propus tariful T27(n)

T27min – cel mai mic T27 propus de o oferta

Pmax – punctajul maxim obtinut de oferta cu tariful minim propus T27min = 1 punct

Denumire factor evaluare: Nivelul tarifului T28

Descriere: T28 = Tarif pentru împrăștiat manual material antiderapant de tip sare

Pondere: 1 %

Algoritm de calcul:

Punctajul maxim 1 punct se acorda pentru tariful T28 cel mai mic.

Pentru ofertele care contin un tarif T28 mai mare decat cel de la punctajul maxim, punctajul se calculeaza proportional, cu formula

$P28(n) = T28min/T28(n) \times P28max$, unde :

P28(n)– punctajul obtinut de oferta „n” care a propus tariful T28(n)

T28min – cel mai mic T28 propus de o oferta

Pmax – punctajul maxim obtinut de oferta cu tariful minim propus T28min = 1 punct

Denumire factor evaluare: Nivelul tarifului T29

Descriere: T29 = Tarif pentru împrăștiat manual material antiderapant de tip sare în amestec cu clorură de calciu solidă

Pondere: 1 %

Algoritm de calcul:

Punctajul maxim 1 punct se acorda pentru tariful T29 cel mai mic.

Pentru ofertele care contin un tarif T28 mai mare decat cel de la punctajul maxim, punctajul se calculeaza proportional, cu formula

$P29(n) = T29min/T29(n) \times P29max$, unde :

P29(n)– punctajul obtinut de oferta „n” care a propus tariful T29(n)

T29min – cel mai mic T29 propus de o oferta

Pmax – punctajul maxim obtinut de oferta cu tariful minim propus T29min = 1 punct

Denumire factor evaluare: Nivelul tarifului T30

Descriere: T30 = Tarif de mobilizare și asigurare logistică

Pondere: 3 %

Algoritm de calcul:

Punctajul maxim 3 puncte se acorda pentru tariful T30 cel mai mic.

Pentru ofertele care contin un tarif T28 mai mare decat cel de la punctajul maxim, punctajul se calculeaza proportional, cu formula

$P30(n) = T30min/T29(n) \times P30max$, unde :

P30(n)– punctajul obtinut de oferta „n” care a propus tariful T30(n)

T30min – cel mai mic T30 propus de o oferta

Pmax – punctajul maxim obtinut de oferta cu tariful minim propus T30min = 3 puncte

Punctajul total P =

$P1+P2+P3+P5+P7+P9+P10+P11+P12+P13+P14+P15+P16+P17+P19+P20+P21+P22+P23+P24+P25+P26+P27+P28+P29+P30$