

Destinatar

**Primăria Sector 2 – Municipiul București**

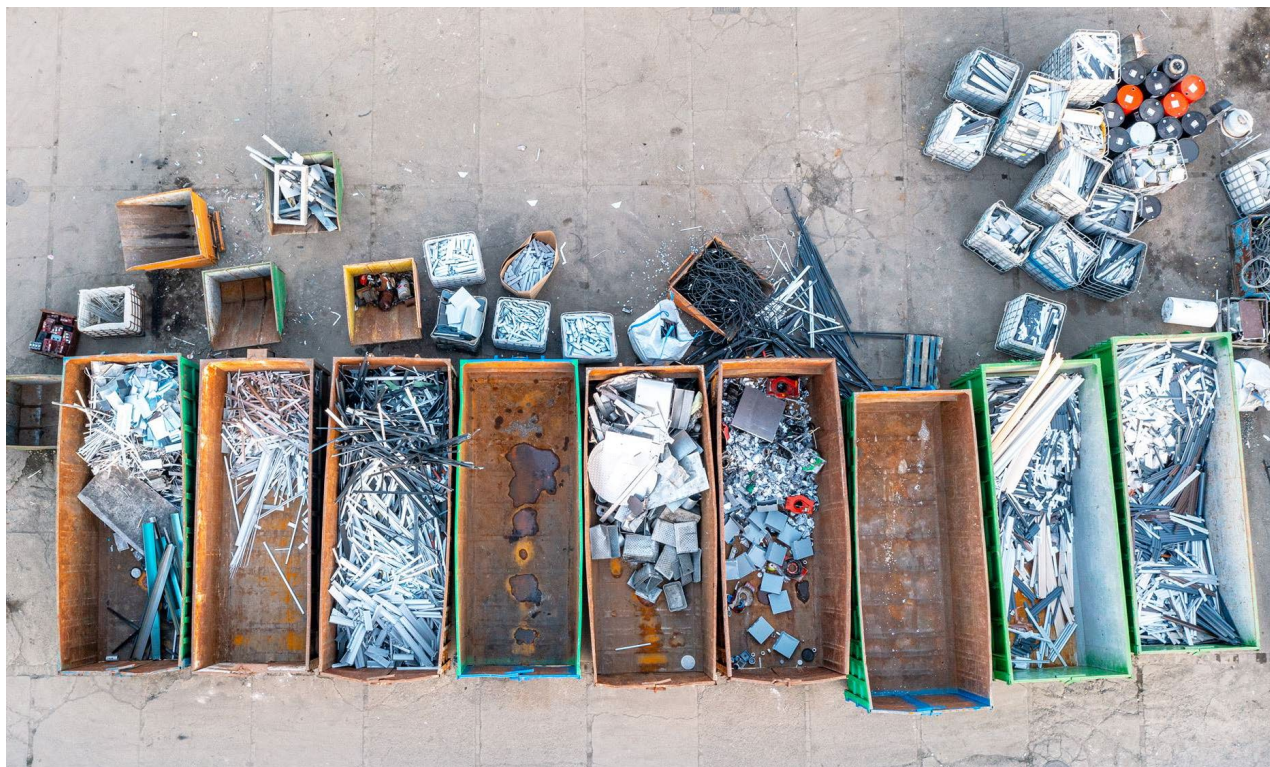
Tip document

**Fișa de date**

Data

**Aprilie 2026**

# **INSTRUCTIUNI OFERTANȚI - CONTRACT DE DELEGARE PRIN CONCESIUNE A GESTIUNII UNOR ACTIVITĂȚI ALE SERVICIULUI DE SALUBRIZARE ÎN SECTORUL 2 AL MUNICIPIULUI BUCUREȘTI**



Denumire proiect **Servicii de consultanță necesare atribuirii contractului de delegare a gestiunii activității de colectare și transport a deșeurilor municipale în Sectorul 2 al Municipiului București, inclusiv măturatul, spălatul, stropirea, întreținerea și dezăpezirea căilor publice, implicit întocmirea Studiului de oportunitate respectiv, ca urmare a modificărilor legislative aduse prin OUG nr. 133-2022**

Nr. proiect **306000380**

Destinatar **Primăria Sector 2 – Municipiul Bucuresti**

Tip document **Fișa de date**

Versiune **4**

Data **Aprilie 2026**

Elaborat de **Roxana Neșa**

Verificat de **Ileana Fălcescu**

Aprobat de **Silviu Stoica**

Ramboll  
Phoenicia Business Center  
11A Turturelelor Street, 8th  
floor  
Sector 3  
Bucharest 030881  
Romania

T +4021 314 83 14  
F +40 213 14 31 75  
<https://ro.ramboll.com>

## Delegare prin concesiune a gestiunii unor activități ale serviciului de salubritate în Sectorul 2 al Municipiului București

### Criteria de atribuire

Cea mai avantajoasă ofertă din punct de vedere economic (conform art 86 din L 100/2016) / Pretul cel mai scăzut (conform SEAP)

Denumire factor evaluare: Nivelul tarifului T1

Descriere: T1 = Tarif pentru colectarea separată și transportul separat al deșeurilor de hârtie, metal, plastic și sticlă din deșeurile municipale – *Tcs reciclabile*

Pondere: 23 %

Algoritm de calcul:

Punctajul maxim 23 de puncte se acordă pentru tariful T1 cel mai mic.

Pentru ofertele care conțin un tarif T1 mai mare decât cel de la punctajul maxim, punctajul se calculează proporțional, cu formula

$P1(n) = T1_{min}/T1(n) \times P1_{max}$ , unde :

P 1(n)– punctajul obținut de oferta „n” care a propus tariful T1(n)

T1 min – cel mai mic T1 propus de o ofertă

Pmax – punctajul maxim obținut de oferta cu tariful minim propus T1min = 23 puncte

Denumire factor evaluare: Nivelul tarifului T2

Descriere: T2 = Tarif pentru colectarea separată și transportul separat al deșeurilor reziduale, inclusiv a reziduurilor menajere și similare și al altor deșeuri colectate separat decât cele de hârtie, metal, plastic și sticlă – *Tcs reziduale*

Pondere: 23 %

Algoritm de calcul:

Punctajul maxim 23 de puncte se acordă pentru tariful T2 cel mai mic.

Pentru ofertele care conțin un tarif T2 mai mare decât cel de la punctajul maxim, punctajul se calculează proporțional, cu formula

$P2(n) = T2_{min}/T2(n) \times P2_{max}$ , unde :

P 2(n)– punctajul obținut de oferta „n” care a propus tariful T2(n)

T2 min – cel mai mic T2 propus de o ofertă

Pmax – punctajul maxim obținut de oferta cu tariful minim propus T2min = 23 puncte

Denumire factor evaluare: Nivelul tarifului T3

Descriere: T3 = Tarif pentru colectarea separată și transportul separat al biodeșeurilor din deșeurile municipale – *Tcs biodeșeuri*

Pondere: 12 %

Algoritm de calcul:

Punctajul maxim 12 de puncte se acordă pentru tariful T3 cel mai mic.

Pentru ofertele care conțin un tarif T3 mai mare decât cel de la punctajul maxim, punctajul se calculează proporțional, cu formula

$P3(n) = T3_{min}/T3(n) \times P3_{max}$ , unde :

P 3(n)– punctajul obținut de oferta „n” care a propus tariful T3(n)

T3min – cel mai mic T3 propus de o ofertă

Pmax – punctajul maxim obținut de oferta cu tariful minim propus T3min = 12 puncte

Denumire factor evaluare: Nivelul tarifului T4

Descriere T4 = Tarif pentru colectarea separată și transportul separat al deșeurilor din construcții provenite din locuințe, generate de activități de reamenajare și reabilitare interioară și/sau exterioară a acestora

Pondere: 1 %

Algoritm de calcul:

Punctajul maxim 1 punct se acordă pentru tariful T4 cel mai mic.

Pentru ofertele care conțin un tarif T4 mai mare decât cel de la punctajul maxim, punctajul se calculează proporțional, cu formula

$P4(n) = T4_{min}/T4(n) \times P4_{max}$ , unde :

P 4(n)– punctajul obținut de oferta „n” care a propus tariful T4(n)

T4min – cel mai mic T4 propus de o ofertă

Pmax – punctajul maxim obținut de oferta cu tariful minim propus T4min = 1 punct

Denumire factor evaluare: Nivelul tarifului T6

Descriere T6 = Tarif pentru colectarea separată și transportul separat al deșeurilor voluminoase, inclusiv saltele

și mobilă

Pondere: 1 %

Algoritm de calcul:

Punctajul maxim 1 punct se acorda pentru tariful T6 cel mai mic.

Pentru ofertele care contin un tarif T6 mai mare decat cel de la punctajul maxim, punctajul se calculeaza proportional, cu formula

$P6(n) = T6min/T6(n) \times P6max$ , unde :

P 6(n)– punctajul obtinut de oferta „n” care a propus tariful T6(n)

T6min – cel mai mic T6 propus de o oferta

Pmax – punctajul maxim obtinut de oferta cu tariful minim propus T6min = 1 punct

Denumire factor evaluare: Nivelul tarifului T8

Descriere T8 = Tarif pentru colectarea separată și transportul separat al deșeurilor din construcții abandonate

Pondere: 1 %

Algoritm de calcul:

Punctajul maxim de 1 punct se acorda pentru tariful T8 cel mai mic.

Pentru ofertele care contin un tarif T8 mai mare decat cel de la punctajul maxim, punctajul se calculează proportional, cu formula

$P8(n) = T8min/T8(n) \times P8max$ , unde :

P 8(n)– punctajul obtinut de oferta „n” care a propus tariful T8(n)

T8min – cel mai mic T8 propus de o oferta

Pmax – punctajul maxim obtinut de oferta cu tariful minim propus T8min = 1 punct

Denumire factor evaluare: Nivelul tarifului T10

Descriere: T10 = Tarif măturat mecanizat carosabil

Pondere: 2 %

Algoritm de calcul:

Punctajul maxim 2 puncte se acorda pentru tariful T10 cel mai mic.

Pentru ofertele care contin un tarif T10 mai mare decat cel de la punctajul maxim, punctajul se calculeaza proportional, cu formula

$P10(n) = T10min/T10(n) \times P10max$ , unde :

P10(n)– punctajul obtinut de oferta „n” care a propus tariful T10(n)

T10min – cel mai mic T10 propus de o oferta

Pmax – punctajul maxim obtinut de oferta cu tariful minim propus T10min = 2 puncte

Denumire factor evaluare: Nivelul tarifului T11

Descriere: T11 = Tarif măturat mecanizat trotuare

Pondere: 2 %

Algoritm de calcul:

Punctajul maxim 2 puncte se acorda pentru tariful T11 cel mai mic.

Pentru ofertele care contin un tarif T11 mai mare decat cel de la punctajul maxim, punctajul se calculeaza proportional, cu formula

$P11(n) = T11min/T11(n) \times P11max$ , unde :

P 11(n)– punctajul obtinut de oferta „n” care a propus tariful T11(n)

T11min – cel mai mic T11 propus de o oferta

Pmax – punctajul maxim obtinut de oferta cu tariful minim propus T11min = 2 puncte

Denumire factor evaluare: Nivelul tarifului T12

Descriere: T12 = Tarif măturat manual carosabil

Pondere: 1 %

Algoritm de calcul:

Punctajul maxim 1 punct se acorda pentru tariful T12 cel mai mic.

Pentru ofertele care contin un tarif T12 mai mare decat cel de la punctajul maxim, punctajul se calculeaza proportional, cu formula

$P12(n) = T12min/T12(n) \times P12max$ , unde :

P 12(n)– punctajul obtinut de oferta „n” care a propus tariful T12(n)

T12min – cel mai mic T12 propus de o oferta

Pmax – punctajul maxim obtinut de oferta cu tariful minim propus T12min = 1 punct

Denumire factor evaluare: Nivelul tarifului T13

Descriere: T13 = Tarif măturat manual trotuare

Pondere: 3 %

Algoritm de calcul:

Punctajul maxim 3 puncte se acorda pentru tariful T13 cel mai mic.  
Pentru ofertele care contin un tarif T13 mai mare decat cel de la punctajul maxim, punctajul se calculeaza proportional, cu formula

$P_{13}(n) = T_{13min}/T_{13}(n) \times P_{13max}$ , unde :

$P_{13}(n)$  – punctajul obtinut de oferta „n” care a propus tariful T13(n)

$T_{13min}$  – cel mai mic T13 propus de o oferta

$P_{max}$  – punctajul maxim obtinut de oferta cu tariful minim propus  $T_{13min} = 3$  puncte

Denumire factor evaluare: Nivelul tarifului T14

Descriere: T14 = Tarif răzuit rigole

Pondere: 1 %

Algoritm de calcul:

Punctajul maxim 1 punct se acorda pentru tariful T14 cel mai mic.

Pentru ofertele care contin un tarif T14 mai mare decat cel de la punctajul maxim, punctajul se calculeaza proportional, cu formula

$P_{14}(n) = T_{14min}/T_{14}(n) \times P_{14max}$ , unde :

$P_{14}(n)$  – punctajul obtinut de oferta „n” care a propus tariful T14(n)

$T_{14min}$  – cel mai mic T14 propus de o oferta

$P_{max}$  – punctajul maxim obtinut de oferta cu tariful minim propus  $T_{14min} = 1$  punct

Denumire factor evaluare: Nivelul tarifului T15

Descriere: T15 = Tarif stropit carosabil

Pondere: 3 %

Algoritm de calcul:

Punctajul maxim 3 puncte se acorda pentru tariful T15 cel mai mic.

Pentru ofertele care contin un tarif T15 mai mare decat cel de la punctajul maxim, punctajul se calculeaza proportional, cu formula

$P_{15}(n) = T_{15min}/T_{15}(n) \times P_{15max}$ , unde :

$P_{15}(n)$  – punctajul obtinut de oferta „n” care a propus tariful T15(n)

$T_{15min}$  – cel mai mic T15 propus de o oferta

$P_{max}$  – punctajul maxim obtinut de oferta cu tariful minim propus  $T_{15min} = 3$  puncte

Denumire factor evaluare: Nivelul tarifului T16

Descriere: T16 = Tarif spălat carosabil

Pondere: 4 %

Algoritm de calcul:

Punctajul maxim 4 puncte se acorda pentru tariful T16 cel mai mic.

Pentru ofertele care contin un tarif T16 mai mare decat cel de la punctajul maxim, punctajul se calculeaza proportional, cu formula

$P_{16}(n) = T_{16min}/T_{16}(n) \times P_{16max}$ , unde :

$P_{16}(n)$  – punctajul obtinut de oferta „n” care a propus tariful T16(n)

$T_{16min}$  – cel mai mic T16 propus de o oferta

$P_{max}$  – punctajul maxim obtinut de oferta cu tariful minim propus  $T_{16min} = 4$  puncte

Denumire factor evaluare: Nivelul tarifului T17

Descriere: T17 = Tarif pentru gestionarea deșeurilor colectate din coșurile stradale

Pondere: 9 %

Algoritm de calcul:

Punctajul maxim 9 puncte se acorda pentru tariful T17 cel mai mic.

Pentru ofertele care contin un tarif T17 mai mare decat cel de la punctajul maxim, punctajul se calculeaza proportional, cu formula

$P_{17}(n) = T_{17min}/T_{17}(n) \times P_{17max}$ , unde :

$P_{17}(n)$  – punctajul obtinut de oferta „n” care a propus tariful T17(n)

$T_{17min}$  – cel mai mic T17 propus de o oferta

$P_{max}$  – punctajul maxim obtinut de oferta cu tariful minim propus  $T_{17min} = 9$  puncte

Denumire factor evaluare: Nivelul tarifului T18

Descriere: T18 = Tarif pentru colectarea separată și transportul separat al deșeurilor municipale abandonate

Pondere: 1 %

Algoritm de calcul:

Punctajul maxim 1 punct se acorda pentru tariful T18 cel mai mic.

Pentru ofertele care contin un tarif T18 mai mare decat cel de la punctajul maxim, punctajul se calculeaza

proportional, cu formula

$P18(n) = T18min/T18(n) \times P18max$ , unde :

P18(n)– punctajul obtinut de oferta „n” care a propus tariful T18(n)

T18min – cel mai mic T18 propus de o oferta

Pmax – punctajul maxim obtinut de oferta cu tariful minim propus T18min = 1 punct

Denumire factor evaluare: Nivelul tarifului T20

Descriere: T20 = Tarif operare/acțiune pentru utilaje specifice operațiunilor de dezăpezire si combatere polei monitorizate prin GPS - "DENUMIRE CATEGORIE UTILAJ 1", conform Anexa 12 la Studiul de oportunitate

Pondere: 1 %

Algoritm de calcul:

Punctajul maxim 1 punct se acorda pentru tariful T20 cel mai mic.

Pentru ofertele care contin un tarif T20 mai mare decat cel de la punctajul maxim, punctajul se calculeaza proportional, cu formula

$P20(n) = T20min/T20(n) \times P20max$ , unde :

P20(n)– punctajul obtinut de oferta „n” care a propus tariful T20(n)

T20min – cel mai mic T20 propus de o oferta

Pmax – punctajul maxim obtinut de oferta cu tariful minim propus T20min = 1 punct

Denumire factor evaluare: Nivelul tarifului T21

Descriere: T21 = Tarif operare/acțiune pentru utilaje specifice operațiunilor de dezăpezire si combatere polei monitorizate prin GPS - "DENUMIRE CATEGORIE UTILAJ 2", conform Anexa 12 la Studiul de oportunitate

Pondere: 1 %

Algoritm de calcul:

Punctajul maxim 1 punct se acorda pentru tariful T21 cel mai mic.

Pentru ofertele care contin un tarif T21 mai mare decat cel de la punctajul maxim, punctajul se calculeaza proportional, cu formula

$P21(n) = T21min/T21(n) \times P21max$ , unde :

P21(n)– punctajul obtinut de oferta „n” care a propus tariful T21(n)

T21min – cel mai mic T21 propus de o oferta

Pmax – punctajul maxim obtinut de oferta cu tariful minim propus T21min = 1 punct

Denumire factor evaluare: Nivelul tarifului T22

Descriere: T22 = Tarif operare/acțiune pentru utilaje specifice operațiunilor de dezăpezire si combatere polei monitorizate prin GPS - "DENUMIRE CATEGORIE UTILAJ 3", conform Anexa 12 la Studiul de oportunitate

Pondere: 1 %

Algoritm de calcul:

Punctajul maxim 1 punct se acorda pentru tariful T22 cel mai mic.

Pentru ofertele care contin un tarif T22 mai mare decat cel de la punctajul maxim, punctajul se calculeaza proportional, cu formula

$P22(n) = T22min/T22(n) \times P22max$ , unde :

P22(n)– punctajul obtinut de oferta „n” care a propus tariful T22(n)

T22min – cel mai mic T22 propus de o oferta

Pmax – punctajul maxim obtinut de oferta cu tariful minim propus T22min = 1 punct

Denumire factor evaluare: Nivelul tarifului T23

Descriere: T23 = Tarif operare/acțiune pentru utilaje specifice operațiunilor de dezăpezire si combatere polei monitorizate prin GPS - "DENUMIRE CATEGORIE UTILAJ 4", conform Anexa 12 la Studiul de oportunitate

Pondere: 1 %

Algoritm de calcul:

Punctajul maxim 1 punct se acorda pentru tariful T23 cel mai mic.

Pentru ofertele care contin un tarif T23 mai mare decat cel de la punctajul maxim, punctajul se calculeaza proportional, cu formula

$P23(n) = T23min/T23(n) \times P23max$ , unde :

P23(n)– punctajul obtinut de oferta „n” care a propus tariful T23(n)

T23min – cel mai mic T23 propus de o oferta

Pmax – punctajul maxim obtinut de oferta cu tariful minim propus T23min = 1 punct

Denumire factor evaluare: Nivelul tarifului T24

Descriere: T24 = Tarif operare/acțiune pentru utilaje specifice operațiunilor de dezăpezire si combatere polei monitorizate prin GPS - "DENUMIRE CATEGORIE UTILAJ 5", conform Anexa 12 la Studiul de oportunitate

Pondere: 1 %

Algoritm de calcul:

Punctajul maxim 1 punct se acorda pentru tariful T24 cel mai mic.

Pentru ofertele care contin un tarif T24 mai mare decat cel de la punctajul maxim, punctajul se calculeaza proportional, cu formula

$P_{24}(n) = T_{24min}/T_{24}(n) \times P_{24max}$ , unde :

$P_{24}(n)$  – punctajul obtinut de oferta „n” care a propus tariful T24(n)

$T_{24min}$  – cel mai mic T24 propus de o oferta

$P_{max}$  – punctajul maxim obtinut de oferta cu tariful minim propus  $T_{24min} = 1$  punct

Denumire factor evaluare: Nivelul tarifului T25

Descriere: T25 = Tarif operare/acțiune pentru utilaje specifice operațiunilor de dezăpezire si combatere polei monitorizate prin GPS - "DENUMIRE CATEGORIE UTILAJ 6", conform Anexa 12 la Studiul de oportunitate

Pondere: 1 %

Algoritm de calcul:

Punctajul maxim 1 punct se acorda pentru tariful T25 cel mai mic.

Pentru ofertele care contin un tarif T25 mai mare decat cel de la punctajul maxim, punctajul se calculeaza proportional, cu formula

$P_{25}(n) = T_{25min}/T_{25}(n) \times P_{25max}$ , unde :

$P_{25}(n)$  – punctajul obtinut de oferta „n” care a propus tariful T25(n)

$T_{25min}$  – cel mai mic T25 propus de o oferta

$P_{max}$  – punctajul maxim obtinut de oferta cu tariful minim propus  $T_{25min} = 1$  punct

Denumire factor evaluare: Nivelul tarifului T26

Descriere: T26 = Tarif operare/acțiune pentru utilaje specifice operațiunilor de dezăpezire si combatere polei monitorizate prin GPS - "DENUMIRE CATEGORIE UTILAJ 7", conform Anexa 12 la Studiul de oportunitate

Pondere: 1 %

Algoritm de calcul:

Punctajul maxim 1 punct se acorda pentru tariful T26 cel mai mic.

Pentru ofertele care contin un tarif T26 mai mare decat cel de la punctajul maxim, punctajul se calculeaza proportional, cu formula

$P_{26}(n) = T_{26min}/T_{26}(n) \times P_{26max}$ , unde :

$P_{26}(n)$  – punctajul obtinut de oferta „n” care a propus tariful T26(n)

$T_{26min}$  – cel mai mic T26 propus de o oferta

$P_{max}$  – punctajul maxim obtinut de oferta cu tariful minim propus  $T_{26min} = 1$  punct

Denumire factor evaluare: Nivelul tarifului T27

Descriere: T27 = Tarif curățat zăpadă și gheață manual, inclusiv stații publice de îmbarcare-debarcare călători și refugii

Pondere: 1 %

Algoritm de calcul:

Punctajul maxim 1 punct se acorda pentru tariful T27 cel mai mic.

Pentru ofertele care contin un tarif T27 mai mare decat cel de la punctajul maxim, punctajul se calculeaza proportional, cu formula

$P_{27}(n) = T_{27min}/T_{27}(n) \times P_{27max}$ , unde :

$P_{27}(n)$  – punctajul obtinut de oferta „n” care a propus tariful T27(n)

$T_{27min}$  – cel mai mic T27 propus de o oferta

$P_{max}$  – punctajul maxim obtinut de oferta cu tariful minim propus  $T_{27min} = 1$  punct

Denumire factor evaluare: Nivelul tarifului T28

Descriere: T28 = Tarif pentru împrăștiat manual material antiderapant de tip sare

Pondere: 1 %

Algoritm de calcul:

Punctajul maxim 1 punct se acorda pentru tariful T28 cel mai mic.

Pentru ofertele care contin un tarif T28 mai mare decat cel de la punctajul maxim, punctajul se calculeaza proportional, cu formula

$P_{28}(n) = T_{28min}/T_{28}(n) \times P_{28max}$ , unde :

$P_{28}(n)$  – punctajul obtinut de oferta „n” care a propus tariful T28(n)

$T_{28min}$  – cel mai mic T28 propus de o oferta

$P_{max}$  – punctajul maxim obtinut de oferta cu tariful minim propus  $T_{28min} = 1$  punct

Denumire factor evaluare: Nivelul tarifului T29

Descriere: T29 = Tarif pentru împrăștiat manual material antiderapant de tip sare în amestec cu clorură de calciu solidă

Pondere: 1 %

Algoritm de calcul:

Punctajul maxim 1 punct se acorda pentru tariful T29 cel mai mic.

Pentru ofertele care contin un tarif T29 mai mare decat cel de la punctajul maxim, punctajul se calculeaza proportional, cu formula

$P_{29}(n) = T_{29min}/T_{29}(n) \times P_{29max}$ , unde :

$P_{29}(n)$  – punctajul obtinut de oferta „n” care a propus tariful T29(n)

$T_{29min}$  – cel mai mic T29 propus de o oferta

$P_{max}$  – punctajul maxim obtinut de oferta cu tariful minim propus  $T_{29min} = 1$  punct

Denumire factor evaluare: Nivelul tarifului T30

Descriere: T30 = Tarif de mobilizare și asigurare logistică

Pondere: 3 %

Algoritm de calcul:

Punctajul maxim 3 puncte se acorda pentru tariful T30 cel mai mic.

Pentru ofertele care contin un tarif T28 mai mare decat cel de la punctajul maxim, punctajul se calculeaza proportional, cu formula

$P_{30}(n) = T_{30min}/T_{30}(n) \times P_{30max}$ , unde :

$P_{30}(n)$  – punctajul obtinut de oferta „n” care a propus tariful T30(n)

$T_{30min}$  – cel mai mic T30 propus de o oferta

$P_{max}$  – punctajul maxim obtinut de oferta cu tariful minim propus  $T_{30min} = 3$  puncte

Punctajul total P =

$P_1 + P_2 + P_3 + P_4 + P_6 + P_8 + P_{10} + P_{11} + P_{12} + P_{13} + P_{14} + P_{15} + P_{16} + P_{17} + P_{18} + P_{20} + P_{21} + P_{22} + P_{23} + P_{24} + P_{25} + P_{26} + P_{27} + P_{28} + P_{29} + P_{30}$

### Ajustarea pretului contractului

Contractul va fi ajustat dupa urmatoarea metoda :Conform art 6 alin.(1) lit. n) din Legea 101/2006, ajustarea sau modificarea tarifelor

se face în conformitate cu normele metodologice aprobate de ANRSC - Ordinul președintelui ANRSC nr. 640/2022, cu modificările și completările ulterioare (Norme) .

La ajustarea tarifului pentru activitatea de se vor avea în vedere prevederile Ordinului Președintelui ANRSC nr. 640/2022 de

aprobare a Normelor metodologice de stabilire, ajustare sau modificare a tarifelor pentru activitățile de salubritate, precum și de

calculare a tarifelor/taxelor distincte pentru gestionarea deșeurilor și a taxelor de salubritate (art.33-35) și modelele obligatorii

pentru Fișa de fundamentare a tarifului, conform anexelor aferente la Norme, sau orice alte norme legale în vigoare la momentul

ajustării.

Ajustarea tarifelor pentru activitățile de salubritate desfășurate de operatori pe fluxul deșeurilor municipale se face potrivit formulei:

$T(1) = V(1)/Q(1)$

unde:

$T(1)$  = tariful ajustat;

$Q(1)$  = cantitatea programată, egală cu  $Q(0)$  din fundamentarea anterioară aprobată;

$V(1)$  = valoarea totală ajustată, determinată de influențele primite în cheltuielile de exploatare de evoluția parametrului de ajustare  $IPC_{total}$ , calculată potrivit formulei:

$V(1) = CT(1) + CT(1) \times r\% + CT(1) \times d\%$

unde:

$CT(1) = CE(1) + CF(1)$

$CE(1) = CE(0) \times IPC_{total}/100$

$CE(0)$  = cheltuielile de exploatare, din fundamentarea anterioară aprobată;

$IPC_{total}$  = calculat pe perioada cuprinsă între luna de referință aferentă fundamentării anterioare și luna corespunzătoare celui mai recent  $IPC_{total}$  publicat de Institutul Național de Statistică la data solicitării ajustării;

$CE(1)$  = cheltuielile de exploatare ajustate cu inflația;

$CF(1)$  = cheltuielile financiare, la același nivel cu cheltuielile financiare  $CF(0)$  din fundamentarea anterioară avizată/aprobată;

$r\%$  = cota de profit stabilită la momentul încheierii contractului de delegare;

$d\%$  = cota de dezvoltare.

Tototdata, pe parcursul executării contractului tarifele pot fi modificate în condițiile art. 36-38 din Ordinul

Președintelui ANRSC nr.

640/2022 de aprobare a Normelor metodologice de stabilire, ajustare sau modificare a tarifelor pentru activitățile de salubritate,

precum și de calculare a tarifelor/taxelor distincte pentru gestionarea deșeurilor și a taxelor de salubritate și modelele obligatorii

pentru Fișa de fundamentare a tarifului, conform anexelor aferente din Ordin, sau orice alte norme legale în vigoare la momentul modificării.

Modificarea tarifelor pentru activitățile de salubritate desfășurate de operatori pe fluxul deșeurilor municipale se face potrivit

formulei:

$P_m = V_m / Q_m$

unde

$P_m$  = prețul sau tariful modificat;

$V_m$  = valoarea totală a activității/prestației respective, determinată pe baza influențelor primite în costuri de modificarea prețurilor

de achiziție a produselor și serviciilor față de fundamentarea anterioară și/sau de noile condiții de prestare a serviciului/activității;

$Q_m$  = cantitatea programată la nivelul anului în care se face propunerea.

## CONDITII DE PARTICIPARE:

### Situatia personala a candidatului sau ofertantului

#### **Cerinta 1:**

Motiv excludere:

Încălcarea obligațiilor în domeniile legislației de mediu

Descriere:

Operatorul economic (ofertant unic, asociati, terti sustinatori, subcontractori) nu trebuie sa se regaseasca in situatiile de excludere.

Ofertantul (ofertant unic, asociati, terti sustinatori, subcontractori) va prezenta Declaratia privind neincadrarea la prevederile art. 81 din Legea 100/2016 (Formularul 5.3)

Nota: Se solicita atat ofertantului asociat, subcontractantului cat si tertului sustinator.

#### **Cerinta 2:**

Motiv excludere:

Încălcarea obligațiilor în domeniile legislației sociale

Descriere:

Operatorul economic (ofertant unic, asociati, terti sustinatori, subcontractori) nu trebuie sa se regaseasca in situatiile de excludere.

Ofertantul (ofertant unic, asociati, terti sustinatori, subcontractori) va prezenta Declarația privind neîncadrarea la prevederile art. 81 din Legea 100/2016 (Formularul 5.3).

Notă: Se solicită atât ofertantului, cât și ofertantului asociat, subcontractantului și terțului susținător.

#### **Cerinta 3:**

Motiv excludere:

Încălcarea obligațiilor în domeniile legislației muncii

Descriere:

Operatorul economic (ofertant unic, asociati, terti sustinatori, subcontractori) nu trebuie sa se regaseasca in situatiile de excludere.

Ofertantul (ofertant unic, asociati, terti sustinatori, subcontractori) va prezenta Declarația privind neîncadrarea la prevederile art. 81 din Legea 100/2016 (Formularul 5.3).

Notă: Se solicită tuturor operatorilor economici implicați în ofertă.

#### **Cerinta 4:**

Motiv excludere:

Faliment

Descriere:

Operatorul economic (ofertant unic, asociati, terti sustinatori, subcontractori) nu trebuie sa se regaseasca in situatiile de excludere.

Ofertantul (oferant unic, asociati, terti sustinatori, subcontractori) va prezenta Declarația privind neîncadrarea la prevederile art. 81 din Legea 100/2016 (Formularul 5.3).

Ofertantul (oferant unic, asociati, terti sustinatori, subcontractori) va prezenta Declarația privind neîncadrarea la prevederile art. 80 din Legea 100/2016 (Formularul 5.2).

Declarațiile vor fi însoțite de Certificat de atestare fiscala privind lipsa datoriilor cu privire la plata impozitelor, taxelor sau a contribuțiilor la bugetul general consolidat (buget local, buget de stat), dupa caz, documente prin care se demonstreaza faptul ca operatorul economic poate beneficia de derogarile prevazute la art. 80 alin. (3), (4), (5), art. 81 alin. (2) din Legea nr. 100/2016.

Declarație pe proprie răspundere a ofertantului cu privire la sediile secundare și punctele de lucru pentru care există obligații de plată a impozitelor și taxelor.

Nota: In cazul in care in tara de origine sau in tara in care este stabilit Ofertantul, nu se emit astfel de documente sau acestea nu

vizeaza toate situatiile prevăzute la art. 80 – 81, atunci va fi acceptata o declarație pe propria răspundere sau, dacă în țara respectivă

nu există prevederi legale referitoare la declarația pe propria răspundere, o declaratie autentica data in fata unui notar, a unei

autoritati administrative sau judiciare, sau a unei asociatii profesionale care are competente in acest sens.

Daca exista incertitudini

referitoare la situatia personala a unui Ofertant, autoritatea contractanta poate solicita informatii direct de la autoritatile competente.

Notă: Se solicită tuturor operatorilor economici implicați în ofertă.

In cazul in care persoana care semneaza declaratiile/ formularele solicitate nu este reprezentantul legal al operatorului economic, se

va atasa o imputernicire pentru aceasta pentru prezenta procedura de atribuire.

#### **Cerinta 5:**

Motiv excludere:

Insolvență

Descriere:

Operatorul economic (oferant unic, asociati, terti sustinatori, subcontractori) nu trebuie sa se regaseasca in situatiile de excludere.

Ofertantul (oferant unic, asociati, terti sustinatori, subcontractori) va prezenta Declarația privind neîncadrarea la prevederile art. 81 din Legea 100/2016 (Formularul 5.3).

Ofertantul (oferant unic, asociati, terti sustinatori, subcontractori) va prezenta Declarația privind neîncadrarea la prevederile art. 80 din Legea 100/2016 (Formularul 5.2).

Declarațiile vor fi însoțite de Certificat de atestare fiscala privind lipsa datoriilor cu privire la plata impozitelor, taxelor sau a contribuțiilor la bugetul general consolidat (buget local, buget de stat), dupa caz, documente prin care se demonstreaza faptul ca operatorul economic poate beneficia de derogarile prevazute la art. 80 alin. (3), (4), (5), art. 81 alin. (2) din Legea nr. 100/2016.

Declarație pe proprie răspundere a ofertantului cu privire la sediile secundare și punctele de lucru pentru care există obligații de

plată a impozitelor și taxelor.

Nota: In cazul in care in tara de origine sau in tara in care este stabilit Ofertantul, nu se emit astfel de documente sau acestea nu

vizeaza toate situatiile prevăzute la art. 80 – 81, atunci va fi acceptata o declarație pe propria răspundere sau, dacă în țara respectivă

nu există prevederi legale referitoare la declarația pe propria răspundere, o declaratie autentica data in fata unui notar, a unei

autoritati administrative sau judiciare, sau a unei asociatii profesionale care are competente in acest sens.

Daca exista incertitudini

referitoare la situatia personala a unui Ofertant, autoritatea contractanta poate solicita informatii direct de la autoritatile competente.

Notă: Se solicită tuturor operatorilor economici implicați în ofertă.

In cazul in care persoana care semneaza declaratiile/ formularele solicitate nu este reprezentantul legal al operatorului economic, se

va atasa o imputernicire pentru aceasta pentru prezenta procedura de atribuire.

**Cerinta 6:**

Motiv excludere:

Concordat

Descriere:

Operatorul economic (oferant unic, asociati, terti sustinatori, subcontractori) nu trebuie sa se regaseasca in situatiile de excludere.

Oferantul (oferant unic, asociati, terti sustinatori, subcontractori) va prezenta Declarația privind neîncadrarea la prevederile art. 81 din Legea 100/2016 (Formularul 5.3).

Oferantul (oferant unic, asociati, terti sustinatori, subcontractori) va prezenta Declarația privind neîncadrarea la prevederile art. 80 din Legea 100/2016 (Formularul 5.2).

Declarațiile vor fi însoțite de Certificat de atestare fiscala privind lipsa datoriilor cu privire la plata impozitelor, taxelor sau a contribuțiilor la bugetul general consolidat (buget local, buget de stat), dupa caz, documente prin care se demonstreaza faptul ca operatorul economic poate beneficia de derogarile prevazute la art. 80 alin. (3), (4), (5), art. 81 alin. (2) din Legea nr. 100/2016.

Declarație pe proprie răspundere a oferantului cu privire la sediile secundare și punctele de lucru pentru care există obligații de

plată a impozitelor și taxelor.

Nota: In cazul in care in tara de origine sau in tara in care este stabilit Oferantul, nu se emit astfel de documente sau acestea nu

vizeaza toate situatiile prevăzute la art. 80 – 81, atunci va fi acceptata o declarație pe propria răspundere sau, dacă în țara respectivă

nu există prevederi legale referitoare la declarația pe propria răspundere, o declaratie autentica data in fata unui notar, a unei

autoritati administrative sau judiciare, sau a unei asociatii profesionale care are competente in acest sens.

Daca exista incertitudini

referitoare la situatia personala a unui Oferant, autoritatea contractanta poate solicita informatii direct de la autoritatile competente.

Notă: Se solicită tuturor operatorilor economici implicați în ofertă.

In cazul in care persoana care semneaza declaratiile/ formularele solicitate nu este reprezentantul legal al operatorului economic, se

va atasa o imputernicire pentru aceasta pentru prezenta procedura de atribuire.

**Cerinta 7:**

Motiv excludere:

Situații similare, în temeiul legislației naționale, cum ar fi falimentul

Descriere:

Operatorul economic (oferant unic, asociati, terti sustinatori, subcontractori) nu trebuie sa se regaseasca in situatiile de excludere.

Oferantul (oferant unic, asociati, terti sustinatori, subcontractori) va prezenta Declarația privind neîncadrarea la prevederile art. 81 din Legea 100/2016 (Formularul 5.3).

Oferantul (oferant unic, asociati, terti sustinatori, subcontractori) va prezenta Declarația privind neîncadrarea la prevederile art. 80 din Legea 100/2016 (Formularul 5.2).

Declarațiile vor fi însoțite de Certificat de atestare fiscala privind lipsa datoriilor cu privire la plata impozitelor, taxelor sau a contribuțiilor la bugetul general consolidat (buget local, buget de stat), dupa caz, documente prin care se demonstreaza faptul ca operatorul economic poate beneficia de derogarile prevazute la art. 80 alin. (3), (4), (5), art. 81 alin. (2) din Legea nr. 100/2016.

Declarație pe proprie răspundere a oferantului cu privire la sediile secundare și punctele de lucru pentru care există obligații de

plată a impozitelor și taxelor.

Nota: In cazul in care in tara de origine sau in tara in care este stabilit Oferantul, nu se emit astfel de documente sau acestea nu

vizeaza toate situatiile prevăzute la art. 80 – 81, atunci va fi acceptata o declarație pe propria răspundere sau, dacă în țara respectivă

nu există prevederi legale referitoare la declarația pe propria răspundere, o declaratie autentica data in fata unui notar, a unei

autoritati administrative sau judiciare, sau a unei asociatii profesionale care are competente in acest sens. Daca exista incertitudini referitoare la situatia personala a unui Ofertant, autoritatea contractanta poate solicita informatii direct de la autoritatile competente.

Notă: Se solicită tuturor operatorilor economici implicați în ofertă.

In cazul in care persoana care semneaza declaratiile/ formularele solicitate nu este reprezentantul legal al operatorului economic, se

va atasa o imputernicire pentru aceasta pentru prezenta procedura de atribuire.

#### **Cerinta 8:**

Motiv excludere:

Active administrate de lichidator

Descriere:

Operatorul economic (ofertant unic, asociati, terti sustinatori, subcontractori) nu trebuie sa se regaseasca in situatiile de excludere.

Ofertantul (ofertant unic, asociati, terti sustinatori, subcontractori) va prezenta Declarația privind neîncadrarea la prevederile art. 81 din Legea 100/2016 (Formularul 5.3).

Ofertantul (ofertant unic, asociati, terti sustinatori, subcontractori) va prezenta Declarația privind neîncadrarea la prevederile art. 80 din Legea 100/2016 (Formularul 5.2).

Declarațiile vor fi însoțite de Certificat de atestare fiscala privind lipsa datoriilor cu privire la plata impozitelor, taxelor sau a contribuțiilor la bugetul general consolidat (buget local, buget de stat), dupa caz, documente prin care se demonstreaza faptul ca operatorul economic poate beneficia de derogarile prevazute la art. 80 alin. (3), (4), (5), art. 81 alin. (2) din Legea nr. 100/2016.

Declarație pe proprie răspundere a ofertantului cu privire la sediile secundare și punctele de lucru pentru care există obligații de

plată a impozitelor și taxelor.

Nota: In cazul in care in tara de origine sau in tara in care este stabilit Ofertantul, nu se emit astfel de documente sau acestea nu

vizeaza toate situatiile prevăzute la art. 80 – 81, atunci va fi acceptata o declarație pe propria răspundere sau, dacă în țara respectivă

nu există prevederi legale referitoare la declarația pe propria răspundere, o declaratie autentica data in fata unui notar, a unei

autoritati administrative sau judiciare, sau a unei asociatii profesionale care are competente in acest sens.

Daca exista incertitudini

referitoare la situatia personala a unui Ofertant, autoritatea contractanta poate solicita informatii direct de la autoritatile competente.

Notă: Se solicită tuturor operatorilor economici implicați în ofertă.

In cazul in care persoana care semneaza declaratiile/ formularele solicitate nu este reprezentantul legal al operatorului economic, se

va atasa o imputernicire pentru aceasta pentru prezenta procedura de atribuire.

#### **Cerinta 9:**

Motiv excludere:

Activitățile economice sunt suspendate

Descriere:

Operatorul economic (ofertant unic, asociati, terti sustinatori, subcontractori) nu trebuie sa se regaseasca in situatiile de excludere.

Ofertantul (ofertant unic, asociati, terti sustinatori, subcontractori) va prezenta Declarația privind neîncadrarea la prevederile art. 81 din Legea 100/2016 (Formularul 5.3).

Ofertantul (ofertant unic, asociati, terti sustinatori, subcontractori) va prezenta Declarația privind neîncadrarea la prevederile art. 80 din Legea 100/2016 (Formularul 5.2).

Declarațiile vor fi însoțite de Certificat de atestare fiscala privind lipsa datoriilor cu privire la plata impozitelor, taxelor sau a contribuțiilor la bugetul general consolidat (buget local, buget de stat), dupa caz, documente prin care se demonstreaza faptul ca operatorul economic poate beneficia de derogarile prevazute la art. 80 alin. (3), (4), (5), art. 81 alin. (2) din Legea nr. 100/2016.

Declarație pe proprie răspundere a ofertantului cu privire la sediile secundare și punctele de lucru pentru care există obligații de

plată a impozitelor și taxelor.

Nota: In cazul in care in tara de origine sau in tara in care este stabilit Ofertantul, nu se emit astfel de documente sau acestea nu

vizeaza toate situatiile prevăzute la art. 80 – 81, atunci va fi acceptata o declarație pe propria răspundere sau, dacă în țara respectivă

nu există prevederi legale referitoare la declarația pe propria răspundere, o declaratie autentica data in fata unui notar, a unei

autoritati administrative sau judiciare, sau a unei asociatii profesionale care are competente in acest sens.

Daca exista incertitudini

referitoare la situatia personala a unui Ofertant, autoritatea contractanta poate solicita informatii direct de la autoritatile competente.

Notă: Se solicită tuturor operatorilor economici implicați în ofertă.

In cazul in care persoana care semneaza declaratiile/ formularele solicitate nu este reprezentantul legal al operatorului economic, se

va atasa o imputernicire pentru aceasta pentru prezenta procedura de atribuire.

#### **Cerinta 10:**

Motiv excludere:

Abaterea profesională gravă

Descriere:

Operatorul economic (ofertant unic, asociati, terti sustinatori, subcontractori) nu trebuie sa se regaseasca in situatiile de excludere.

Ofertantul (ofertant unic, asociati, terti sustinatori, subcontractori) Declaratia prin care ofertantul certifica faptul ca nu se incadreaza la prevederile art. 79 din Legea 100/2016 (Formularul 5.1)

Ofertantul (ofertant unic, asociati, terti sustinatori, subcontractori) va prezenta Declarația privind neîncadrarea la prevederile art. 81 din Legea 100/2016 (Formularul 5.3).

Ofertantii, tertii sustinatori si subcontractantii nu trebuie sa se regaseasca in situatiile prevazute la art. 5k din Regulamentul (UE) 2022/576 al Consiliului din 8 aprilie 2022 de modificare a Regulamentului (UE) nr. 833/2014 privind măsuri restrictive având în vedere acțiunile Rusiei de destabilizare a situației în Ucraina

Se va completa Declaratie pe propria raspundere (Formular nr. 5.8). Aceasta declaratie va fi completata atat de ofertant, ofertant asociat, cat si de subcontractant si de tertul sustinator (daca este cazul).

Notă: Se solicită tuturor operatorilor economici implicați în ofertă.

Declarația va fi însoțită de Cazier judiciar al operatorului economic și al membrilor organului de administrare, de conducere sau de supraveghere al respectivului operator economic, sau a celor ce au putere de reprezentare, de decizie sau de control în cadrul acestuia, așa cum rezultă din certificatul constatator emis de ONRC / actul constitutiv, Cazier fiscal al persoanei juridice.

Nota: In cazul in care in tara de origine sau in tara in care este stabilit Ofertantul, nu se emit astfel de documente sau acestea nu vizeaza toate situatiile prevăzute la art. 79, art. 81, atunci va fi acceptata o declarație pe propria răspundere sau, dacă în țara respectivă nu există prevederi legale referitoare la declarația pe propria răspundere, o declaratie autentica data in fata unui notar, a unei autoritati administrative sau judiciare, sau a unei asociatii profesionale care are competente in acest sens. Daca exista incertitudini referitoare la situatia personala a unui Ofertant, autoritatea contractanta poate solicita informatii direct de la autoritatile competente.

In cazul in care persoana care semneaza declaratiile/ formularele solicitate nu este reprezentantul legal al operatorului economic, se

va atasa o imputernicire pentru aceasta pentru prezenta procedura de atribuire.

#### **Cerinta 11:**

Motiv excludere:

Acorduri cu alți operatori economici care vizează denaturarea concurenței

Descriere:

Operatorul economic (ofertant unic, asociati, terti sustinatori, subcontractori) nu trebuie sa se regaseasca in situatiile de excludere.

Ofertantul (ofertant unic, asociati, terti sustinatori, subcontractori) va prezenta Declarația privind neîncadrarea la prevederile art. 81 din Legea 100/2016 (Formularul 5.3).

Notă: Se solicită tuturor operatorilor economici implicați în ofertă.

In cazul in care persoana care semneaza declaratiile/ formularele solicitate nu este reprezentantul legal al

operatorului economic, se  
va atasa o imputernicire pentru aceasta pentru prezenta procedura de atribuire.

**Cerinta 12:**

Motiv excludere:

Conflict de interese care decurge din participarea la procedura de achiziții publice

Descriere:

Operatorul economic (oferant unic, asociati, terti sustinatori, subcontractori) nu trebuie sa se regaseasca in situatiile de excludere.

Oferantul (oferant unic, asociati, terti sustinatori, subcontractori) va prezenta Declaratie pe propria raspundere privind neîncadrarea în situațiile prevăzute la art. 43 și 44. (Formular nr. 5.4).

Notă: Se solicită tuturor operatorilor economici implicați în ofertă.

In cazul in care persoana care semneaza declaratiile/ formularele solicitate nu este reprezentantul legal al operatorului economic, se

va atasa o imputernicire pentru aceasta pentru prezenta procedura de atribuire.

Persoanele cu functie de decizie din cadrul autoritatii contractante, in ceea ce priveste organizarea, derularea si finalizarea procedurii

de atribuire, **sunt următoarele:.....**

Persone cu functie de decizie consultant –

STOICA SILVIU, Administrator, Ramboll South East Europe SRL

Notă: Se solicită tuturor operatorilor economici implicați în ofertă.

In cazul in care persoana care semneaza declaratiile/ formularele solicitate nu este reprezentantul legal al operatorului economic, se

va atasa o imputernicire pentru aceasta pentru prezenta procedura de atribuire.

**Cerinta 13:**

Motiv excludere:

Implicare directă sau indirectă în pregătirea acestei proceduri de achiziții publice

Descriere:

Operatorul economic (oferant unic, asociati, terti sustinatori, subcontractori) nu trebuie sa se regaseasca in situatiile de excludere.

Oferantul (oferant unic, asociati, terti sustinatori, subcontractori) va prezenta Declaratie pe propria raspundere privind neîncadrarea în situațiile prevăzute la art. 43 și 44. (Formular nr. 5.4).

Notă: Se solicită tuturor operatorilor economici implicați în ofertă.

In cazul in care persoana care semneaza declaratiile/ formularele solicitate nu este reprezentantul legal al operatorului economic, se

va atasa o imputernicire pentru aceasta pentru prezenta procedura de atribuire.

**Cerinta 14:**

Motiv excludere:

Încetare anticipată, daune-interese sau alte sancțiuni comparabile

Descriere:

Operatorul economic (oferant unic, asociati, terti sustinatori, subcontractori) nu trebuie sa se regaseasca in situatiile de excludere.

Oferantul (oferant unic, asociati, terti sustinatori, subcontractori) va prezenta Declarația privind neîncadrarea la prevederile art. 81 din Legea 100/2016 (Formularul 5.3).

Notă: Se solicită tuturor operatorilor economici implicați în ofertă.

In cazul in care persoana care semneaza declaratiile/ formularele solicitate nu este reprezentantul legal al operatorului economic, se

va atasa o imputernicire pentru aceasta pentru prezenta procedura de atribuire.

**Cerinta 15:**

Motiv excludere:

Au fost găsiți vinovați de fals în declarații, au divulgat informații, nu au putut furniza documentele necesare și au obținut informații

confidențiale ale acestei proceduri

Descriere:

Operatorul economic s-a aflat într-una dintre situațiile următoare: a) s-a făcut vinovat de declarații false în conținutul informațiilor transmise la solicitarea autorității contractante, în scopul verificării absenței motivelor de excludere sau al îndeplinirii criteriilor

de calificare și de selecție, nu a prezentat aceste informații sau nu este în măsură să prezinte documentele justificative solicitate; b) a încercat să influențeze în mod nelegal procesul decizional al autorității contractante, să obțină informații confidențiale care i-ar putea conferi avantaje nejustificate în cadrul procedurii de atribuire a concesiunii de servicii ori a furnizat din neglijență informații eronate care pot avea o influență semnificativă asupra deciziilor autorității contractante privind excluderea din procedura de atribuire a respectivului operator economic, selectarea acestuia sau atribuirea contractului de concesiune către respectivul operator economic;

Ofertantul (oferant unic, asociati, terti sustinatori, subcontractori) va prezenta Declarația privind neîncadrarea la prevederile art. 81 din Legea 100/2016 (Formularul 5.3).

Declarația va fi însoțită de Cazier judiciar al operatorului economic și al membrilor organului de administrare, de conducere sau de supraveghere al respectivului operator economic, sau a celor ce au putere de reprezentare, de decizie sau de control în cadrul acestuia, așa cum rezultă din certificatul constatator emis de ONRC / actul constitutiv, Cazier fiscal al persoanei juridice.

În cazul în care persoana care semnează declarațiile/ formularele solicitate nu este reprezentantul legal al operatorului economic, se va atașa o împuternicire pentru aceasta pentru prezenta procedura de atribuire.

Nota: În cazul în care în țara de origine sau în țara în care este stabilit Ofertantul, nu se emit astfel de documente sau acestea nu vizează toate situațiile prevăzute la art. 81, atunci va fi acceptată o declarație pe propria răspundere sau, dacă în țara respectivă nu există prevederi legale referitoare la declarația pe propria răspundere, o declarație autentică dată în fața unui notar, a unei autorități administrative sau judiciare, sau a unei asociații profesionale care are competențe în acest sens. Dacă există incertitudini referitoare la situația personală a unui Ofertant, autoritatea contractantă poate solicita informații direct de la autoritățile competente.

Notă: Se solicită tuturor operatorilor economici implicați în ofertă.

## Capacitatea de exercitare a activității profesionale

### Informații și formalități necesare pentru evaluarea respectării cerințelor menționate:

Cerința 1 - Operatorii economici care depun ofertă trebuie să dovedească o formă de înregistrare în condițiile legii din țara de rezidență, din care să reiasă că operatorul economic este legal constituit, că nu se află în niciuna dintre situațiile de anulare a constituirii sale precum și faptul că are capacitatea profesională de a realiza activitățile care fac obiectul contractului.

Modalitatea de îndeplinire:

Certificat constatator emis de Oficiul Registrului Comerțului în raza căruia este situat sediul ofertantului din care să rezulte cel puțin

informațiile legate de structura acționariatului, reprezentanții legali, obiectul de activitate. Informațiile prezentate trebuie să fie

reale și actuale la data limită de depunere a ofertelor.

Nota: Obiectul contractului trebuie să aibă corespondent în codul CAEN din Certificatul Constatator emis de ONRC.

Operatorii economici nerezidenți (străini) vor prezenta documente care dovedesc o formă de înregistrare/atestare ori apartenență

din punct de vedere profesional, din care să rezulte abilitarea persoanei juridice/fizice străine de a presta serviciile care fac obiectul

prezentului contract, în conformitate cu țara de origine/țara în care operatorul economic este stabilit. Documentele se vor prezenta

însoțite de traducerea autorizată a acestora în limba română.

Autoritatea contractantă își rezervă dreptul de a solicita ofertantului clasat pe primul loc, înainte de transmiterea comunicării privind

rezultatul procedurii de atribuire, sa prezinte pentru conformitate documentul în original.

### **Capacitatea economica si financiara**

#### **Informatii si/sau nivel(uri) minim(e) necesare pentru evaluarea respectarii cerintelor mentionate:**

**Cerința 1** : Informații privind situația economică. Media cifrei de afaceri generale anuale pe ultimele 3 exercitii financiare incheiate (2023, 2024, 2025), trebuie sa fie mai mare sau egala cu 250.000.000,00 lei (sau echivalent).

În cazul ofertei depuse de o asociere de operatori economici, situația economica se demonstrează prin luarea in considerare a resurselor tuturor membrilor asocierii.

Valorile vor fi exprimate in LEI, folosind pentru conversie ratele medii anuale de schimb LEU/EURO comunicate de Banca Centrala Europeana ([www.ecb.int](http://www.ecb.int)) pentru anii respectivi. Pentru situatiile financiare exprimate in alte monede decat EURO se va folosi pentru conversie rata medie anuala de schimb comunicata de catre Banca Central Europeana, ([www.ecb.int](http://www.ecb.int)).

Modalitatea de indeplinire:

1. Se va completa - Formularul 5.5.

2. Se vor prezenta orice documente care sa dovedeasca indeplinirea cerintei de calificare. De exemplu: Bilanturile contabile pentru ultimii 3 ani financiari incheiati, 2023, 2024 și 2025, în cazul in care publicarea acestor bilanturi este prevazuta de legislatia tarii in care este stabilit ofertantul, vizate si inregistrate la organele competente.

Documentele solicitate vor fi prezentate in original sau copie legalizata sau copie lizibila cu mentiunea "conform cu originalul" cu semnatura si stampila, cu exceptia documentelor intocmite/emise de catre ofertant cu scopul participarii la procedura si a

documentelor emise de banci sau alte institutii financiare, care se vor prezenta in original.

In cazul in care in tara de origine sau in tara in care este stabilit operatorul economic, in conformitate cu legislatia tarii, nu se

utilizeaza stampila, se va accepta o declaratie pe propria raspundere din partea operatorului economic in acest sens. Ofertantii

nerezidenti vor prezenta traduceri autorizate in limba romana ale documentelor solicitate mai sus.

Daca, din motive obiective, justificate corespunzator, operatorul economic nu are posibilitatea de a prezenta documentele solicitate, acesta are dreptul de a-si demonstra situatia economica si financiara si prin prezentarea altor documente care sa reflecte o imagine fidela a situatiei economice si financiare.

#### **Informatii si/sau nivel(uri) minim(e) necesare pentru evaluarea respectarii cerintelor mentionate:**

#### **Cerinta 2 – Bonitate/ acces la resurse**

Alte cerințe economice sau financiare. Ofertantul trebuie să demonstreze că, la data semnării contractului, va avea acces sau are disponibile resurse reale, negrevate de datorii, linii de credit confirmate de bănci sau alte mijloace financiare suficiente pentru realizarea cash – flow-ului pentru primele 9 luni de derulare a contractului (de la data semnării), în valoare de 60.000.000 lei. Valoarea a fost stabilită în raport cu valoarea medie lunară estimată a primului de an de contract fiind destinată să acopere perioada de mobilizare și primele 3 luni de la începerea contractului.

Modalitatea de îndeplinire: Pentru dovedirea cerinței ofertanții vor prezenta scrisoare din partea băncilor/ societăților financiare sau alte documente echivalente prin care ofertantul atestă că deține accesul la o finanțare corespunzătoare pentru 9 luni de executare a contractului. Pentru demonstrarea posibilității de acces la resurse financiare necesare derulării contractului pentru primele 9 luni de la semnarea contractului, ofertantul poate utiliza, dar fără a se limita, următoarele opțiuni: resurse reale negrevate de datorii care vor fi exclusiv folosite pentru derularea contractului, linii de credit confirmate de bănci, alte mijloace financiare suficiente pentru a realiza cash – flow – ul.

#### **Cerinta 3 - Capacitatea economica si financiara a ofertantului poate fi sustinuta, pentru indeplinirea contractului si de o alta persoana, indiferent de natura relatiilor juridice existente intre ofertant si persoana respectiva, in conformitate cu prevederile art. 76 - 78 din Legea nr. 100/2016.**

Modalitatea de indeplinire:

Pentru sustinerea capacității economice și financiare, angajamentul ferm prezentat trebuie să garanteze autorității contractante

îndeplinirea obligațiilor asumate prin acesta, în situația în care contractantul întâmpina dificultati pe parcursul derularii contractului.

Angajamentul ferm al tertului/ tertilor sustinator(i) se va prezenta in original. Documentele emise in alta limba decat romana trebuie

sa fie insotite de traducere autorizata in limba romana.

Modalitatea de indeplinire:

Se va prezenta Angajamentul ferm privind susținerea acordată ofertantului pentru îndeplinirea criteriului referitor la situația

economică și financiară - Formular 5.7 (i) Angajament terț susținător financiar in original.

Se vor prezenta orice documente care sa dovedeasca indeplinirea cerintei de calificare. De exemplu: Bilanturile contabile pentru

ultimii 3 ani financiari incheiati, 2023, 2024 și 2025 în cazul in care publicarea acestor bilanturi este prevazuta de legislatia tarii in

care este stabilit ofertantul, vizate si inregistrate la organele competente.

De asemenea, din documentele prezentate de terț trebuie să reiasă cum se va face transferul acestor resurse către contractant

(inclusiv termenele în care resursele vor fi puse la dispoziția contractantului), respectiv să rezulte că transferul se va face cu

respectarea prevederilor legale din domeniul financiar-bancar și contabil. Transferul resurselor financiare invocate trebuie să fie

posibil în orice moment începând cu data semnării contractului de achiziție publică/sectorial.

### Capacitatea tehnica si/sau profesionala

**Informații si/sau nivel(uri) minim(e) necesare pentru evaluarea respectării cerințelor menționate:**

**Cerința 1 Experiența similara** Ofertantul trebuie sa faca dovada ca a prestat si dus la bun sfârșit, in ultimii 5 ani împliniți la data termenului limita pentru depunerea ofertei, servicii similare de natura si complexitatea celor prevazute in caietul de sarcini la nivelul a maxim 3 contracte

**Prin servicii similare se înțelege prestarea de servicii de:**

- Colectare si transport deșeuri municipale a unei cantități cumulate de minim 550.000 tone
- Măturat, spălat, stropit, întreținere a căilor publice din localitate: minim 4.000.000.000,00 mp
- Curățarea și transportul zăpezii de pe căile publice din localitate și menținerea în funcțiune a acestora pe timp de polei sau de îngheț: mimim 7.500.000,00 mp

Ofertanții vor prezenta fie contracte în care au prestat toate cele trei tipuri de servicii fie orice combinatie de contracte astfel incat insumand serviciile prestate in toate contractele prezentate cerinta sa fie indeplinita.

În cazul ofertei depuse de o asociere de operatori economici, cerința se demonstrează prin luarea în considerare a resurselor tuturor membrilor asocierii. Liderul asocierii va prezenta un tabel centralizator cuprinzând experiența tuturor membrilor asocierii.

#### **Modalitatea de indeplinire:**

Valoarea care va fi luată în considerare este: fie cantitatea totală deșeuri municipale/ servicii de măturat, spălat, stropit și întreținere căi publice/ Curățarea și transportul zăpezii de pe căile publice din localitate și menținerea în funcțiune a acestora pe timp de polei sau de îngheț a contractului, în cazul în care ofertantul a acționat/ acționează ca unic contractant, fie o parte din cantitatea totală deșeuri municipale/ servicii de măturat, spălat, stropit și întreținere căi publice/ Curățarea și transportul zăpezii de pe căile publice din localitate și menținerea în funcțiune a acestora pe timp de polei sau de îngheț a contractului a contractului corespunzătoare cu cota sa parte din participarea la asociere/cota de subcontractare, în cazul în care ofertantul a fost membru al unei asocieri de operatori economici/subcontractant

Pentru a face dovada îndeplinirii cerintei de calificare ofertantul va prezenta contracte și certificate/ documente/ recomandari/procese verbale de receptie partiale/ finale (datate, semnate si parafate de catre beneficiar) prin care se confirma prestarea serviciilor similare si din continutul carora sa rezulte cel putin informatii referitoare la: beneficiarul contractului, natura serviciilor prestate si cantitatile aferente, perioada în care au fost prestate serviciile similare, modul de îndeplinire a obligatiilor contractuale.

Serviciile indicate în scopul dovedirii experientei similare trebuie sa reprezinte servicii efectiv prestate în perioada mentionata, sens în care se vor prezenta dovezi corespunzatoare privind efectuarea acestora (documente din cadrul carora sa rezulte natura, complexitatea si volumul acestora), dupa caz, autoritatea contractanta, prin comisia de evaluare nominalizata rezervandu-si dreptul de a solicita referinte oficiale cu privire la respectivele servicii de la beneficiar si/sau autoritatile competente.

Ofertantii vor completa Formularul 5.6

In cazul in care un grup de operatori economici depun oferta comuna, atunci indeplinirea cerintei privind experienta similara se demonstreaza prin luarea in considerare a resurselor tuturor membrilor grupului.

În cazul în care operatorii economici se bazează pe capacitățile unor terti sustinatori, tertul sustinator va prezenta angajamentul ferm - Formularul 5.7 (ii) - Angajament terț susținător tehnic.

Împreună cu Angajamentul ferm vor fi anexate documentele transmise candidatului/ofertantului de către terțul susținător din care rezultă:

- Faptul că terțul dispune de resursele tehnice, profesionale și umane pe care își asumă prin

angajament că le va mobiliza;

- Modul efectiv prin care terțul susținător va asigura îndeplinirea propriului angajament de susținere, respectiv cum vor fi implicate efectiv resursele terțului susținător în desfășurarea lucrărilor sau serviciilor în legătură cu care acordă susținerea.

Din documentele prezentate de terț trebuie să reiasă cum se va face transferul acestor resurse către contractant (inclusiv termenele în care resursele vor fi puse la dispoziția contractantului), astfel încât acestea să fie disponibile contractantului la momentul în care trebuie să fie implicate în derularea/executarea contractului. Transferul resurselor invocate trebuie să fie posibil în orice moment începând cu data semnării contractului.

**Informatii si/sau nivel(uri) minim(e) necesare pentru evaluarea respectarii cerintelor mentionate: Cerinta 2 Informatii privind subcontractantii**

Ofertantii vor preciza in oferta partea/partile din contract pe care urmeaza sa le subcontracteze si datele de identificare ale subcontractantilor propusi.

Subcontractanții propuși sunt ținuți la respectarea aceluiași obligații în domeniul mediului, social și al relațiilor de muncă, întocmai ca și ofertanții

Declarație privind lista subcontractanților și partea/părțile din contract care sunt îndeplinite de aceștia completată de către ofertantul individual / liderul asocierii și Acord de subcontractare.

Subdelegarea de către operator a gestiunii serviciului/uneia sau mai multor activități din sfera serviciului de utilități publice care fac obiectul contractului este interzisă, conform prevederilor art. 29 , alin. (14) din Legea 51/2006 republicată. Fără a i se diminua răspunderea în ceea ce privește modul de îndeplinire a contractului, conform art. 94 din Legea nr. 100/2016, ofertantul are dreptul de a include în propunerea tehnică posibilitatea de a subcontracta lucrări sau servicii conexe necesare prestării activităților componente ale serviciului delegat. Ofertantul are obligația de a preciza lucrările sau serviciile conexe pe care urmează să le subcontracteze și datele de recunoaștere (nume, date de contact, reprezentanti legali) ale subcontractanților propuși, indiferent de valoarea activităților subcontractate.

**Modalitatea de indeplinire:**

Se vor completa - Formularul 4.3 si Formularul 4.4

**Informatii si/sau nivel(uri) minim(e) necesare pentru evaluarea respectarii cerintelor mentionate: Cerinta 3 Informatii privind asociatii**

Se va prezenta Formularul 4.2 semnat de fiecare asociat. Se va preciza cine este lider al asocierii și identificarea din punct de vedere fizic si valoric a serviciilor ce vor fi executate de fiecare asociat.

**Modalitatea de indeplinire:**

Se va completa - Formularul 4.2

**Informatii si/sau nivel(uri) minim(e) necesare pentru evaluarea respectarii cerintelor mentionate: Cerinta 4 – Terț susținător**

Capacitatea tehnica si profesionala a ofertantului poate fi sustinuta, pentru indeplinirea contractului si de o alta persoana, indiferent de natura relatiilor juridice existente intre ofertant si persoana respectiva, in conformitate cu prevederile art. 76-78 din Legea nr. 100/2016.

In cazul in care ofertantul isi demonstreaza capacitatea tehnica si profesionala invocand si sustinerea acordata de catre o alta persoana, atunci ofertantul are obligatia de a dovedi sustinerea de care beneficiaza, prin prezentarea unui angajament ferm al persoanei respective, prin care aceasta confirma faptul ca va pune la dispozitia ofertantului resursele tehnice si profesionale invocate, ori de cate ori este nevoie pe perioada de derulare a contractului. Persoana care asigura sustinerea tehnica nu trebuie sa se afle in situatiile care determina excluderea din procedura de atribuire, conform prevederilor art.79-81din Legea 100/2016. Pentru sustinerea cerintei minime referitoare la experienta similara angajamentul ferm prezentat trebuie sa garanteze autorității contractante îndeplinirea tuturor obligațiilor asumate prin acesta, în situația în care contractantul întâmpină dificultăți pe parcursul derulării contractului. Angajamentul ferm al tertului/tertilor sustinator(i) se va prezenta in original.

Documentele emise in alta limba decat romana trebuie sa fie insotite de traducere autorizata in limba romana.

**Modalitatea de indeplinire:**

Se va prezenta Angajamentul privind sustinerea tehnica Formular 5.7(ii), 5.7 (iii), Formular 5.7 (iv), după caz, în original.

## **Standarde de asigurare a calitatii si de protectie a mediului**

Informatii si/sau nivel(uri) minim(e) necesare pentru evaluarea respectarii cerintelor mentionate:

### **Ofertantii trebuie sa faca dovada implementarii unui sistem de management al calitatii**

Modalitatea de indeplinire:

Ofertantul trebuie sa fie certificat, in domeniul contractului, de catre organisme nationale sau internationale independente acreditate asupra Sistemului de Management al Calitatii SR EN ISO 9001 sau echivalent, pentru activitati care fac obiectul contractului.

CertIFICATELE prezentate trebuie sa fie valabile la data limită de depunere a ofertelor.

Modalitatea de indeplinire:

Ofertantul va prezenta Certificat/e emis/e de organisme independente care atestă respectarea standardelor de asigurare a calitatii,

respectiv ISO 9001 sau echivalent.

Se va prezenta un Certificat emis de un organism de certificare sau alte documente care probeaza in mod concludent indeplinirea

cerintei (de ex: proceduri/manuale de calitate, activitate procedurate, etc.), toate valabile la data limită de depunere a ofertelor.

În cazul în care exista asociati, fiecare asociat trebuie sa prezinte acest certificat, sau echivalentul acestuia, pentru activitatea care

reprezinta partea sa de implicare in contract. Se va atasa copie lizibila cu mentiunea "conform cu originalul" dupa certificat sau,

dupa caz, documentul doveditor.

În cazul în care ofertantul subcontractează o parte din contract unuia sau mai multor subcontractanți, fiecare dintre aceștia trebuie

sa prezinte acest certificat, sau echivalentul acestuia, pentru activitatea care reprezinta partea sa de implicare in contract.

Se va atasa

copie lizibila cu mentiunea "conform cu originalul" dupa certificat sau, dupa caz, documentul doveditor.

Certificarea respectarii standardelor de asigurare a calitatii nu poate face obiectul sustinerii acordate de catre o alta persoana.

Informatii si/sau nivel(uri) minim(e) necesare pentru evaluarea respectarii cerintelor mentionate:

### **Cerința 2 – Certificate emise de organisme independente cu privire la sistemele sau standardele de management de mediu**

Ofertantul trebuie sa fie certificat, in domeniul contractului, de catre organisme nationale sau internationale independente acreditate asupra Sistemului de Management de mediu SR EN ISO 14001 sau echivalent, pentru activitati care fac obiectul contractului.

CertIFICATELE prezentate trebuie sa fie valabile la data limită de depunere a ofertelor.

#### **Modalitatea de indeplinire:**

Ofertantul trebuie sa fie certificat, in domeniul contractului, de catre organisme nationale sau internationale independente

acreditate asupra Sistemului de Management de mediu SR EN ISO 14001 sau echivalent, pentru activitati care fac obiectul

contractului.

CertIFICATELE prezentate trebuie sa fie valabile la data limită de depunere a ofertelor.

Modalitatea de indeplinire:

Ofertantul va prezenta Certificat/e emis/e de organisme independente care atestă respectarea standardelor de mediu, respectiv ISO

14001 sau echivalent.

Se va prezenta un Certificat emis de un organism de certificare sau alte documente care probeaza in mod concludent indeplinirea

cerintei, toate valabile la data limită de depunere a ofertelor.

În cazul în care exista asociati, fiecare asociat trebuie sa prezinte acest certificat, sau echivalentul acestuia, pentru activitatea care

reprezinta partea sa de implicare in contract. Se va atasa copie lizibila cu mentiunea "conform cu originalul" dupa certificat sau,

dupa caz, documentul doveditor.

Certificarea respectarii standardelor de management de mediu nu poate face obiectul sustinerii acordate de catre

o alta persoana.

**Garantie de participare:**

Cuantumul GP în suma fixa, este de 2.527.454,31 lei fara TVA respectiv 1% din valoarea medie anuală exprimată în lei.

Perioada de valabilitate a garanției de participare este cel puțin egala cu perioada minima de valabilitate a ofertei (120 zile) raportata la data limita de depunere a ofertelor, cu posibilitatea prelungirii acesteia.

Garanția de participare trebuie să fie irevocabilă, necondiționată și se constituie prin:

a) virament bancar;

b) instrumente de garantare emise în condițiile legii astfel:

(i) scrisori de garanție emise de instituții de credit bancare din România sau din alt stat;

(ii) asigurări de garanții emise: - fie de societăți de asigurare care dețin autorizații de funcționare emise în România sau într-un alt stat membru al Uniunii Europene și/sau care sunt înscrise în registrele publicate pe site-ul Autorității de Supraveghere Financiară, după caz; - fie de societăți de asigurare din state terțe prin sucursale autorizate în România de către Autoritatea de Supraveghere Financiară.